



DOKUZ EYLÜL ÜNİVERSİTESİ 2015 NİHAİ PERFORMANS PROGRAMI



2015 MALİ YILI

NIHAİ PERFORMANS PROGRAMI

**Hazırlayan: Strateji Geliştirme Daire Başkanlığı
Bütçe ve Performans Programı Şube Müdürlüğü**

İZMİR – 2014

REKTÖRÜN SUNUŞU



Otuz iki yıllık akademik deneyimiyle, genç ve dinamik bir yüksek öğretim kurumu yapısına sahip olan Üniversitemiz, özverili ve başarılı çalışmalarıyla Türkiye'nin önde gelen üniversiteleri arasında yerini almıştır.

NASIL BİR ÜNİVERSİTE? Sorusuna vereceğimiz yanıt, Üniversitemizde eğitim yaklaşımını tesis ederken temel ilkemiz olacaktır. Bu konuda özetle şunları ifade etmek isterim; Üniversitelerde, ülke geleceğinin oluşturulmasında görev alacak öğrenciler ve bilim insanları; demokrasi ilkelerini benimsemiş, toplumsal

sorunlara duyarlı ve bunlara aklın ve bilimin ışığında çözümler üretme konusunda sorumluluk taşıyan, toplumsal değerlere saygılı ve yüksek etik değerlere sahip, kültürel ve sanatsal gelişime öncülük edebilecek bireyler olarak yetiştirilmelidirler.

Değişen toplumsal yapı içerisinde nitelikli eğitim; insanın bilgiyi edinmesi, üretmesi, kullanması ve yaymasını sağlamak anlamına gelmektedir. Böylece insanlara kendilerini gerçekleştirme ve bu yolla özgür olma olanağı yaratılır. Üniversitenin temel görevleri, bilgi üretmek ve nitelikli insanlar yetiştirmektir. Nitelikli insan gücü ise, bir ülkenin gelişmişlik ölçütlerinden biridir. Üniversite bu iki görevle, ülke kalkınmasına katkıda bulunur.

Üniversitenin eğitim ve araştırmanın yanı sıra ulusal ve uluslararası boyuttaki sosyal, ekonomik ve siyasal süreçlere dair bilimsel düşünce üreterek toplumu bilgilendirme görevi de vardır. Üniversite bilgiyi üretirken, üretilen bilgiyi topluma ve ekonomiye kazandırır.

Toplumun kendisini anlama ve yorumlama tarzı üzerinde, Üniversitelerin ve bilim adamlarının doğrudan ve dolaylı etkileri vardır. Üniversiteler, kültürel ve sanatsal anlayışların korunması ve toplumsal düşünün dönüştürülmesi üzerinde ciddi etkiler oluşturur.

Üniversitelerin en önemli toplumsal sorumluluklarının başında, demokrasi anlayışının yerleştirilmesi, demokratik haklara dair farkındalık yaratılması ve bu haklara karşı saygılı olmanın öğretilmesi gelmektedir. Bu hedefe ulaşmamız, yani gençlerimizi demokratik bir ortamda topluma yararlı, donanımlı bireyler olarak yetiştirebilmemiz için Dokuz Eylül Ruhunun oluşması gerektiğine inanıyoruz. Dokuz Eylül Ruhunda bireysellik değil kurumsallık, hoşgörü, sevgi ve saygı vardır.

Yukarıda belirtilen eğitim ilkelerine tam olarak uyulabilmesi için üst yönetime düşen görev, iyi ve doğru bir yönetim sisteminin uygulanmasıdır. Kurumumuzca bu konularda gösterilmekte olan titizliğin gelecekte de sürdürülebilmesi ve toplam kalite anlayışı çerçevesinde her zaman daha güzele ve daha mükemmele ulaşmak için bütün idari ve akademik kadrolarımızla çalışmalarımıza devam etmekteyiz.

Ulusal hedeflerimizin dışında, uluslararası platformda, Avrupa Birliği Uyum Süreci içerisinde kamunun yeniden yapılandırılması çerçevesinde yürürlüğe konulan 5018 sayılı Kamu Mali Yönetimi ve Kontrol Kanunu ile kamu mali yönetiminde mali disiplin, hesap verilebilirlik ve mali saydamlık ilkeleri hedeflenerek kamu idarelerinin stratejik planlama ve performansa dayalı çok yıllık bütçelemeye geçmesi hükme bağlanmış olup, bu bağlamda Üniversitemizin 2011–2015 dönemi stratejik planı hazırlanarak uygulamaya konulmuştur.

Üniversitelerin yapılanmasında yukarıda belirtilen değerleri teminat altına alabilecek akademik ve idari mekanizmaların oluşturulup, kurumsal kültürün yaygınlaştırılabilmesi amacıyla, Üniversitemiz öğrencileri ve çalışanlarının alınan kararlara katılımını sağlamak üzere şeffaf ve hesap verebilir bir yönetim anlayışını hayata geçirmiş bulunmaktayız. Bu yönetim anlayışı çerçevesinde; Üniversitemizde yapılması gereken faaliyetlerin planlanmasında, öğrencilerimiz ve çalışanlarımızın ortak eğilimleri/talepleri tespit edilerek (anketler ve geri bildirim yoluyla), bunlar bütçe imkânları çerçevesinde yerine getirilmeye çalışılmaktadır.

Kararların, her birim ve bireyin görüş/düşüncelerinin göz önünde bulundurularak açıklık ilkesi ve etik kurallar çerçevesinde alınması gerektiğinden hareketle, kamu kuruluşlarının idaresinde bireyselliğın değil, geniş katılımın sağlanmasının gerektiğini düşünmekte ve Üniversitemizde buna uygun yapılanmayı tesis etmek üzere gerekli adımları atmaktayız.

Ayrıca, yönetime ilişkin kararlar ile Üniversitemiz hakkındaki gelişmeler konusunda üst yönetim tarafından çalışanlara yönelik düzenli akademik, idari ve mali konularda bilgilendirme toplantıları yapılmak suretiyle, yönetsel şeffaflığın temini ile devamlılığının sağlanmasını kurumsal değer olarak içselleştirmiş bulunmaktayız.

Dokuz Eylül Üniversitesi olarak, yeni mali sistemin saydamlık, güvenilirlik, hesap verilebilirlik ilkelerini düstur edinerek mali işlemlerinde de gerek kamuoyunu, gerekse hesap vermekle sorumlu olduđu kurum ve kuruluşları bilgilendirmekten mutluluk duyarız.

Bu amaçla 5018 sayılı Kamu Mali Yönetimi ve Kontrol Kanunu ile “Kamu İdarelerince Hazırlanacak Performans Programları Hakkında Yönetmelik” uyarınca hazırlanan Üniversitemiz 2015 Mali Yılı Performans Programı, kamuoyuna ve ilgili kurum ve kuruluşların bilgisine sunulur.



Prof. Dr. Mehmet FÜZÜN

Rektör

İÇİNDEKİLER

I – GENEL BİLGİLER

A- MİSYON VE VİZYON.....	1
B- YETKİ, GÖREV VE SORUMLULUKLAR.....	2
C- ÖRGÜT YAPISI.....	7
D- FİZİKSEL KAYNAKLAR.....	13
E- BİLGİ VE TEKNOLOJİK KAYNAKLAR	17
F- İNSAN KAYNAKLARI.....	21
G- SUNULAN HİZMETLER.....	23

II – PERFORMANS BİLGİLERİ

A- AMAÇ VE HEDEFLER	31
B- TEMEL POLİTİKA VE ÖNCELİKLER	35
C- PERFORMANS HEDEFLERİ VE KAYNAK İHTİYACI TABLOLARI.....	38

GENEL BİLGİLER

MİSYON

Dokuz Eylül Üniversitesi'nin misyonu, gerçekleştirdiği eğitim ve bilimsel araştırmalar yoluyla insanlığın ekonomik, kültürel ve sosyal zenginliğini artırmaktır.

VİZYON

Dokuz Eylül Üniversitesi'nin vizyonu, dünyanın en iyi eğitim ve bilim merkezlerinden biri olmaktır.

YETKİ, GÖREV VE SORUMLULUKLAR

Yükseköğretim kurumlarının yetki, görev ve sorumlulukları Türkiye Cumhuriyeti Anayasası'nın 130 uncu maddesi ve 2547 sayılı Yükseköğretim Kanunu ile düzenlenmiştir.

Anayasada yer aldığı üzere; Yükseköğretim kurumları, Çağdaş eğitim-öğretim esaslarına dayanan bir düzen içinde milletin ve ülkenin ihtiyaçlarına uygun insan gücü yetiştirmek amacı ile ortaöğretime dayalı çeşitli düzeylerde eğitim-öğretim, bilimsel araştırma, yayın ve danışmanlık yapmak, ülkeye ve insanlığa hizmet etmek üzere çeşitli birimlerden oluşan kamu tüzelkişiliğine ve bilimsel özerkliğe sahip kurumlar olarak tanımlanmıştır.

2547 sayılı Yükseköğretim Kanununda ise, Üniversite; Bilimsel özerkliğe ve kamu tüzelkişiliğine sahip yüksek düzeyde eğitim - öğretim, bilimsel araştırma, yayın ve danışmanlık yapan; fakülte, enstitü, yüksekokul ve benzeri kuruluş ve birimlerden oluşan bir yükseköğretim kurumu olarak tanımlanmış ve yükseköğretimin amacı, ana ilkeleri ve yükseköğretim kurumlarının görevleri aşağıda belirtildiği şekilde belirlenmiştir.

YÜKSEKÖĞRETİMİN AMAÇLARI

2547 sayılı Yükseköğretim Personel Kanunu'nun "Amaç" başlıklı 4 üncü maddesinde Yükseköğretimin amacı tanımlanmıştır. Bu düzenlemeye göre yükseköğretimin amacı;

a. Öğrencilerini;

- (1)** ATATÜRK İnkılâpları ve ilkeleri doğrultusunda ATATÜRK milliyetçiliğine bağlı,
- (2)** Türk milletinin milli, ahlaki, insani, manevi ve kültürel değerlerini taşıyan, Türk olmanın şeref ve mutluluğunu duyan,
- (3)** Toplum yararını kişisel çıkarının üstünde tutan, aile, ülke ve millet sevgisi ile dolu,
- (4)** Türkiye Cumhuriyeti Devletine karşı görev ve sorumluluklarını bilen ve bunları davranış haline getiren,
- (5)** Hür ve bilimsel düşünce gücüne, geniş bir dünya görüşüne sahip, insan haklarına saygılı,
- (6)** Beden, zihin, ruh, ahlak ve duygu bakımından dengeli ve sağlıklı şekilde gelişmiş,
- (7)** İlgil ve yetenekleri yönünde yurt kalkınmasına ve ihtiyaçlarına cevap verecek, aynı zamanda kendi geçim ve mutluluğunu sağlayacak bir mesleğin bilgi, beceri, davranış ve genel kültürüne sahip, vatandaşlar olarak yetiştirmek,

b. Türk Devletinin ülkesi ve milletiyle bölünmez bir bütün olarak, refah ve mutluluğunu artırmak amacıyla; ekonomik, sosyal ve kültürel kalkınmasına katkıda bulunacak ve hızlandıracak programlar uygulayarak, çağdaş uygarlığın yapıcı, yaratıcı ve seçkin bir ortağı haline gelmesini sağlamak,

c. Yükseköğretim kurumları olarak yüksek düzeyde bilimsel çalışma ve araştırma yapmak, bilgi ve teknoloji üretmek, bilim verilerini yaymak, ulusal alanda gelişme ve kalkınmaya destek olmak, yurt içi ve yurt dışı kurumlarla işbirliği yapmak suretiyle bilim dünyasının seçkin bir üyesi haline gelmek, evrensel ve çağdaş gelişmeye katkıda bulunmaktır.

ANA İLKELERİ

a. Öğrencilere, ATATÜRK inkılapları ve ilkeleri doğrultusunda ATATÜRK milliyetçiliğine bağlı hizmet bilincinin kazandırılması sağlanır.

b. Milli Kültürümüz, örf ve adetlerimize bağlı, kendimize has şekil ve özellikleri ile evrensel kültür içinde korunarak geliştirilir ve öğrencilere, milli birlik ve beraberliği kuvvetlendirici ruh ve irade gücü kazandırılır.

c. Yükseköğretim kurumlarının özellikleri, eğitim - öğretim dalları ile amaçları gözetilerek eğitim - öğretimde birlik ilkesi sağlanır.

d. Eğitim - öğretim plan ve programları, bilimsel ve teknolojik esaslara, ülke ve yöre ihtiyaçlarına göre kısa ve uzun vadeli olarak hazırlanıp sürekli olarak geliştirilir.

e. Yükseköğretimde imkan ve fırsat eşitliğini sağlayacak önlemler alınır.

f) Üniversiteler ile yüksek teknoloji enstitüleri ve bunlar içindeki fakülte, enstitü ve yüksekokullar, kalkınma plan ve programlarının ilke ve hedefleri doğrultusunda ve yükseköğretim planlaması çerçevesinde Yükseköğretim Kurulunun görüşü veya önerisi üzerine kanunla kurulur.

g. Meslek elemanı yetiştiren bakanlıklara bağlı yüksekokullar, Yükseköğretim Kurulunun tespit edeceği esaslara göre Bakanlar Kurulu kararı ile kurulur.

h. Yükseköğretim kurumlarının geliştirilmesi, verimlerinin artırılması, genişletilmesi ve bütün yurda yaygınlaştırılması amacına yönelik olarak yenilerinin açılması, öğretim elemanlarının yurt içinde ve dışında yetiştirilmeleri ve görevlendirilmeleri, üretim – insan gücü - eğitim unsurları arasında dengenin sağlanması, yükseköğretime ayrılan kaynakların ve ihtisas gücünün dağılımı, milli eğitim politikası ve kalkınma planları ilke ve hedefleri doğrultusunda ülke, çevre ve uygulama alanı ihtiyaçlarının karşılanması, örgün, yaygın, sürekli ve açık eğitim - öğretimi de kapsayacak şekilde planlanır ve gerçekleştirilir.

1. Yükseköğretim kurumlarında, Atatürk İlkeleri ve İnkılap Tarihi, Türk dili, yabancı dil zorunlu derslerdendir. Ayrıca, zorunlu olmamak koşuluyla beden eğitimi veya güzel sanat allarındaki derslerden birisi okutulur. Bütün bu dersler en az iki yarıyıl olarak programlanır ve uygulanır.

YÜKSEKÖĞRETİM KURUMLARININ GÖREVLERİ

Yukarıdaki amaç ve ana ilkelere uygun olarak yükseköğretim kurumlarının görevleri;

a. Çağdaş uygarlık ve eğitim - öğretim esaslarına dayanan bir düzen içinde, toplumun ihtiyaçları ve kalkınma planları ilke ve hedeflerine uygun ve ortaöğretime dayalı çeşitli düzeylerde eğitim - öğretim, bilimsel araştırma, yayım ve danışmanlık yapmak,

b. Kendi ihtisas gücü ve maddi kaynaklarını rasyonel, verimli ve ekonomik şekilde kullanarak, milli eğitim politikası ve kalkınma planları ilke ve hedefleri ile Yükseköğretim Kurulu tarafından yapılan plan ve programlar doğrultusunda, ülkenin ihtiyacı olan dallarda ve sayıda insan gücü yetiştirmek,

c. Türk toplumunun yaşam düzeyini yükseltici ve kamu oyunu aydınlatıcı bilim verilerini söz, yazı ve diğer araçlarla yaymak,

d. Örgün, yaygın, sürekli ve açık eğitim yoluyla toplumun özellikle sanayileşme ve tarımda modernleşme alanlarında eğitilmesini sağlamak,

e. Ülkenin bilimsel, kültürel, sosyal ve ekonomik yönlerden ilerlemesini ve gelişmesini ilgilendiren sorunlarını, diğer kuruluşlarla işbirliği yaparak, kamu kuruluşlarına önerilerde bulunmak suretiyle öğretim ve araştırma konusu yapmak, sonuçlarını toplumun yararına sunmak ve kamu kuruluşlarınca istenecek inceleme ve araştırmaları sonuçlandırarak düşüncelerini ve önerilerini bildirmek,

f. Eğitim - öğretim ve seferberliği içinde, örgün, yaygın, sürekli ve açık eğitim hizmetini üstlenen kurumlara katkıda bulunacak önlemleri almak,

g. Yörelerindeki tarım ve sanayinin gelişmesine ve ihtiyaçlarına uygun meslek elemanlarının yetişmesine ve bilgilerinin gelişmesine katkıda bulunmak, sanayi, tarım ve sağlık hizmetleri ile diğer hizmetlerde modernleşmeyi, üretimde artışı sağlayacak çalışma ve programlar yapmak, uygulamak ve yapılanlara katılmak, bununla ilgili kurumlarla işbirliği yapmak ve çevre sorunlarına çözüm getirici önerilerde bulunmak,

h. Eğitim teknolojisini üretmek, geliştirmek, kullanmak, yaygınlaştırmak,

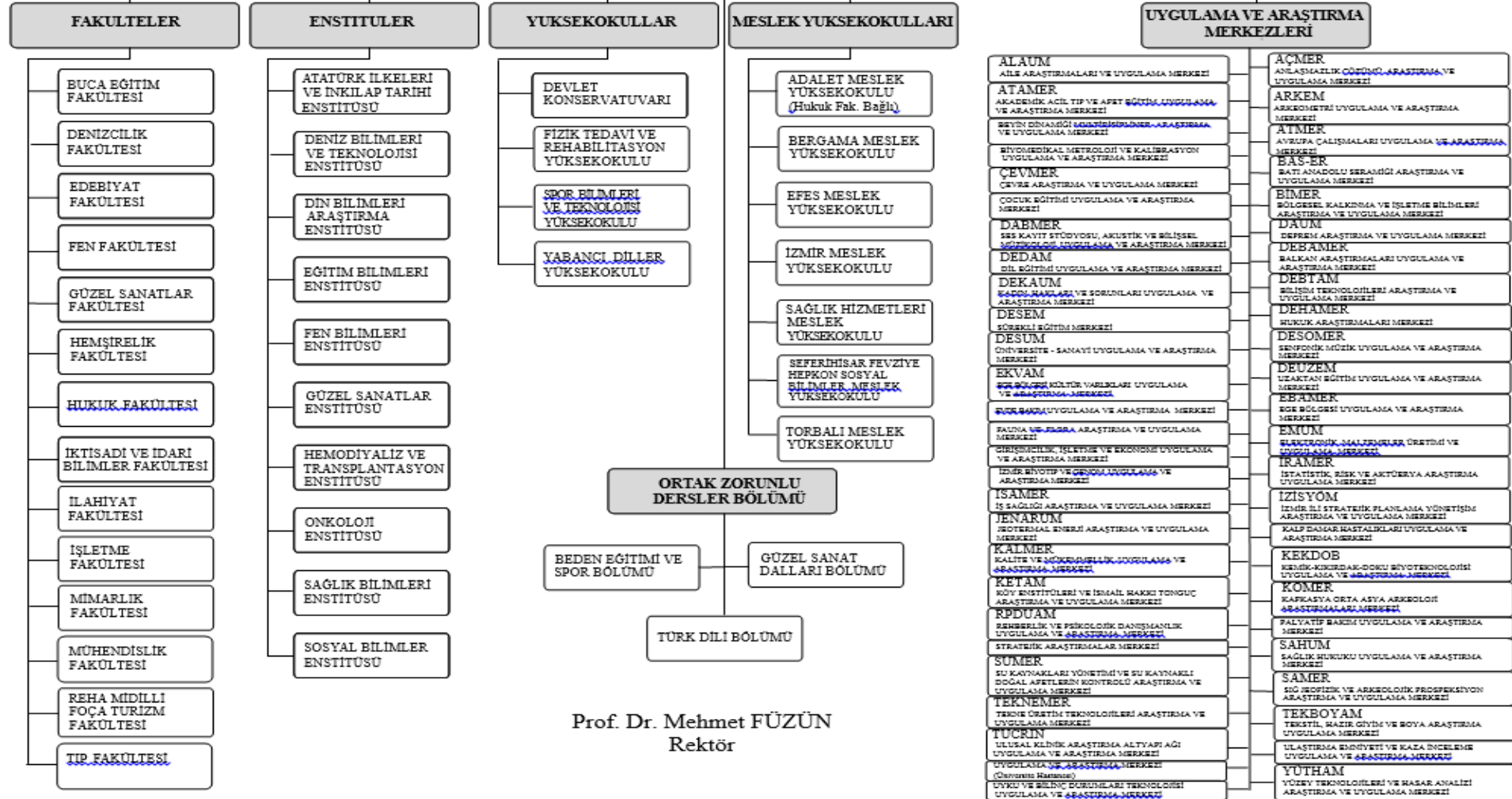
ı. Yükseköğretimin uygulamalı yapılmasına ait eğitim - öğretim esaslarını geliştirmek, döner sermaye işletmelerini kurmak, verimli çalıştırmak ve bu faaliyetlerin geliştirilmesine ilişkin gerekli düzenlemeleri yapmak olarak 2547 sayılı Yükseköğretim Kanunu'nun 7 inci maddesinde hükme bağlanmıştır.



T.C.
DOKUZ EYLÜL ÜNİVERSİTESİ AKADEMİK TEŞKİLAT ŞEMASI

08 Ekim 2014

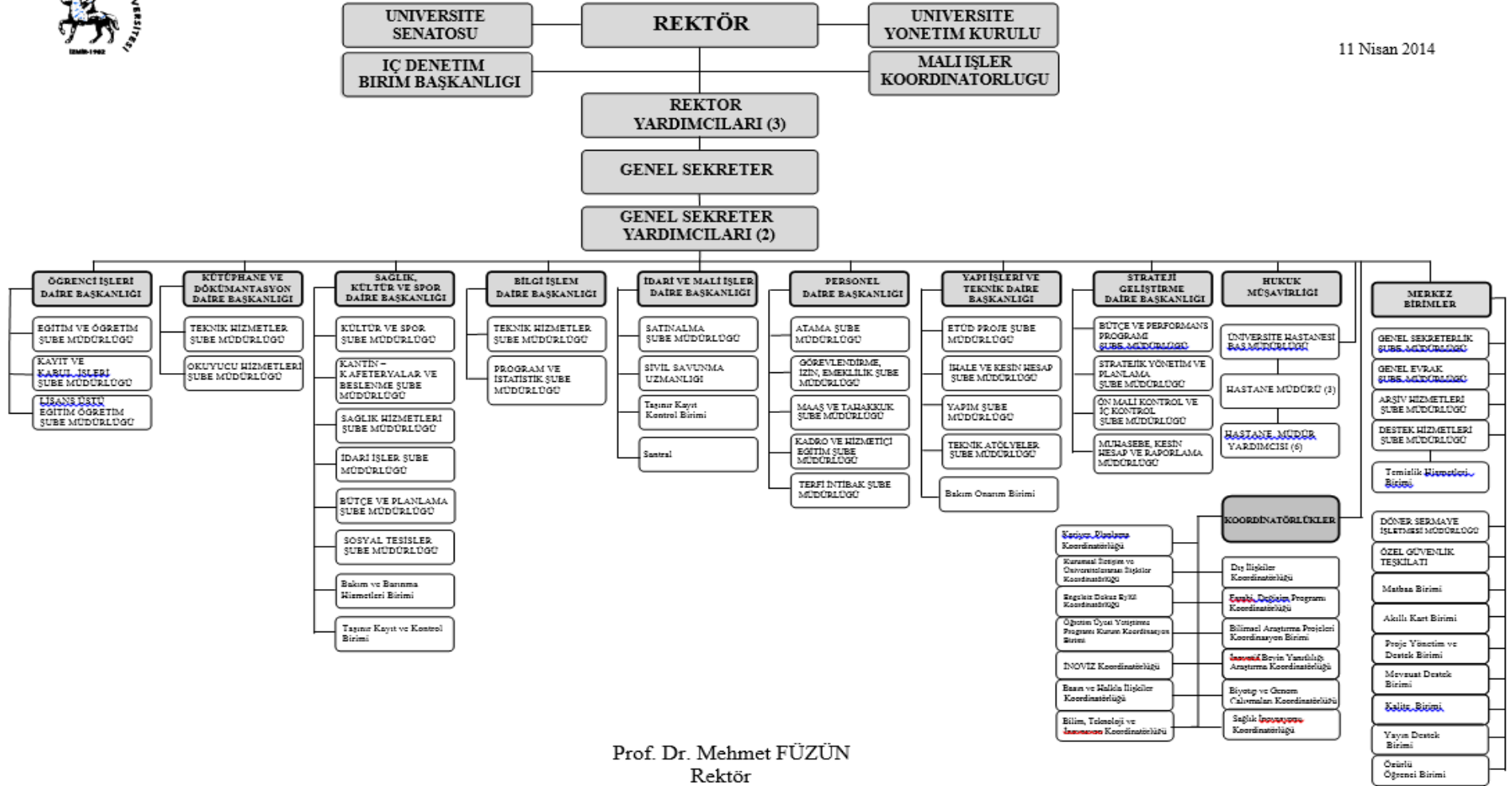
REKTÖRLÜK





T.C.
DOKUZ EYLÜL ÜNİVERSİTESİ İDARİ TEŞKİLAT ŞEMASI

11 Nisan 2014



Prof. Dr. Mehmet FÜZÜN
Rektör

ÖRGÜT YAPISI

20 Temmuz 1982'de kurulan ve adı pek çok biriminde uygulanmakta olan aktif eğitim sistemi ile özdeşleşen Dokuz Eylül Üniversitesi bugün 13 farklı yerleşim biriminde,

- 14 Fakülte,
- 10 Enstitü
- 12 Yüksekokul,
- 1 Konservatuar ve
- 51 Araştırma ve Uygulama Merkezi;

Araştırma ve Uygulama Merkezleri ile Üniversitemiz birimlerinin sayısı bugün 86'ya ulaşmıştır. Üniversitemiz halen 3.286 akademik personel, 3.329 idari personel ve 123 sözleşmeli personel (4/b), sürekli ve geçici işçiler ile geçici personel (4/c) olmak üzere toplam 6.738 personel ile 2014-2015 öğretim yılında, 68152 öğrenciye eğitim hizmeti vermeyi sürdürmektedir.

Akademik Birimler

Üniversitemizin yönetim ve organizasyonu 2547 sayılı Yüksek Öğretim Kanunu hükümlerine göre oluşturulmuştur. Üniversitenin yönetim organları Rektör, Üniversite Senatosu ve Üniversite Yönetim Kuruludur.

Fakülte, Enstitü ve Yüksekokul düzeyinde yönetim organları aşağıdaki gibidir:

Fakülte Organları: Fakültenin ve birimlerinin temsilcisi olan Dekan, akademik organ olarak görev yapan Fakülte Kurulu ve Fakülte Yönetim Kurulundan oluşur.

Enstitü Organları: Enstitü Müdürü, Enstitü Kurulu ve Enstitü Yönetim Kuruludur.

Yüksekokul Organları: Yüksekokul Müdürü, Yüksekokul Kurulu ve Yüksekokul Yönetim Kuruludur.

Fakülte ve yüksekokullar bölüm, anabilim dalı ve bilim dalı olarak yapılıdır.

Fakülteler

- Tıp Fakültesi
- Fen Fakültesi
- Edebiyat Fakültesi
- Güzel Sanatlar Fakültesi
- Hukuk Fakültesi

- İktisadi ve İdari bilimler Fakültesi
- İlahiyat Fakültesi
- İşletme Fakültesi
- Mimarlık Fakültesi
- Mühendislik Fakültesi
- Buca Eğitim Fakültesi
- Denizcilik Fakültesi
- Hemşirelik Fakültesi
- Reha Midilli Foça Turizm Fakültesi

Enstitüler

- Atatürk İlkeleri ve İnkılâp Tarihi Enstitüsü
- Din Bilimleri Araştırma Enstitüsü
- Eğitim Bilimleri Enstitüsü
- Deniz Bilimleri ve Teknolojisi Enstitüsü
- Fen Bilimleri Enstitüsü
- Güzel Sanatlar Enstitüsü
- Hemodiyaliz ve Transplantasyon Enstitüsü
- Onkoloji Enstitüsü
- Sağlık Bilimleri Enstitüsü
- Sosyal Bilimler Enstitüsü

Yüksekokullar

- Devlet Konservatuarı
- Fizik Tedavi ve Rehabilitasyon Yüksekokulu
- Sağlık Hizmetleri Meslek Yüksekokulu
- Yabancı Diller Yüksekokulu
- Adalet Meslek Yüksekokulu
- İzmir Meslek Yüksekokulu
- Bergama Meslek Yüksekokulu
- Torbalı Meslek Yüksekokulu
- Foça Turizm İşletmeciliği ve Otelcilik Yüksekokulu
- Spor Bilimleri ve Teknolojileri Yüksek Okulu
- Seferihisar Fevziye Hepkon Meslek Yüksekokulu
- Efes Meslek Yüksekokulu

Araştırma ve Uygulama Merkezleri

- ATMER Avrupa Çalışmaları Uygulama ve Araştırma Merkezi
- BIMER Bölgesel Kalkınma ve İşletme Bilimleri Araştırma ve Uygulama Merkezi

- ÇEVMER Çevre Araştırma ve Uygulama Merkezi
- DAUM Deprem Araştırma Ve Uygulama Merkezi
- DESEM Dokuz Eylül Üniversitesi Sürekli Eğitim Merkezi
- Dokuz Eylül Üniversitesi Beyin Dinamiği Multidisipliner Araştırma ve U. M.
- Dokuz Eylül Üniversitesi Uygulama ve Araştırma Hastanesi
- EBAMER Ege Bölgesi Araştırma Merkezi
- İRAMER İstatistik Risk Ve Aktüerya Araştırma-Uygulama Merkezi
- JENARUM Jeotermal Enerji Araştırma Ve Uygulama Merkezi
- SAMER Sığ Jeofizik ve Arkeolojik Prospeksiyon Araştırma ve Uygulama Merkezi
- Stratejik Araştırmalar Merkezi
- SUMER Su Kaynakları Yönetimi Araştırma Ve Uygulama Merkezi
- TEKBOYAM Tekstil Hazır Giyim Ve Boya Araştırma Uygulama Merkezi
- DEHAMER Hukuk Araştırmaları Merkezi
- TEKNEMER Tekne Üretim Teknolojileri Araştırma ve Uygulama Merkezi
- AÇMER Anlaşmazlık Çözümü Araştırma ve Uygulama Merkezi
- Fauna ve Flora Araştırma ve Uygulama Merkezi
- YÜTHAM Yüzeysel Teknolojileri ve Hasar Analizi Araştırma ve Uygulama Merkezi
- DEDAM Dil Eğitimi Araştırma ve Uygulama Merkezi
- Akademik Acil Tıp ve Afet Uygulama ve Araştırma Merkezi
- DEBTAM Bilişim Teknolojileri Araştırma ve Uygulama Merkezi
- KALMER Kalite Mükemmellik Uygulama ve Araştırma Merkezi
- ALAUM Aile Araştırmaları ve Uygulama Merkezi
- KOMER Kafkasya Orta Asya Arkeoloji Araştırmaları Merkezi
- İZİSYÖM İzmir İli Stratejik Planlama, Yönetim, Araştırma Ve Uygulama Merkezi
- KETAM Köy Enstitüleri ve İsmail Hakkı Tonguç Araştırma ve Uygulama Merkezi
- DESUM Üniversite Sanayi Uygulama ve Araştırma Merkezi
- İSAMER İş Sağlığı Araştırma ve Uygulama Merkezi
- DESOMER Senfonik Müzik Uygulama ve Araştırma Merkezi
- EMUM Elektronik Malzemeler Üretimi ve Uygulama Merkezi
- BA-SER Batı Anadolu Seramiği Araştırma ve Uygulama Merkezi
- DABMER Ses Kayıt Stüdyosu, Akustik ve Bilişsel Müzikoloji Uyg.Arş.Merk.
- DEKAUM Kadın Hakları ve Sorunları Uygulama ve Araştırma Merkezi
- DEUZEM Uzaktan Eğitim Uygulama ve Araştırma Merkezi
- KEKDOB Kemik-Kıkırdak-Doku Biyoteknolojisi U.A.M.
- Kalp ve Damar Hastalıkları Uygulama ve Araştırma Merkezi
- RPDUAM Rehberlik ve Psikolojik Danışmanlık Uygulama ve Araştırma Merkezi
- Evde Bakım Uygulama ve Araştırma Merkezi
- Balkan Araştırmaları Uygulama ve Araştırma Merkezi
- İzmir Biyotıp ve Genom Uygulama ve Araştırma Hastanesi

- Çocuk Eğitimi Uygulama ve Araştırma Merkezi
- Sağlık Hukuku Uygulama ve Araştırma Merkezi
- Biyomedikal Metroloji ve Kalibrasyon Uygulama ve Araştırma Merkezi
- DEÜ Girişimcilik, İşletme ve Ekonomi Uygulama ve Araştırma Merkezi
- Palyatif Bakım Uygulama ve Araştırma Merkezi
- Ulaştırma Emniyeti ve Kaza İnceleme Uygulama ve Araştırma Merkezi
- Uyku ve Bilinç Durumları Teknolojisi Uygulama ve Araştırma Merkezi
- TUCRIN DEÜ Ulusal Klinik Araştırma Altyapı Ağı Uygulama ve Araştırma Merkezi
- ATAMER Akademik Acil Tıp ve Afet Eğitim Uygulama ve Araştırma Merkezi
- EKVAM Ege Bölgesi Kültür Varlıkları Uygulama ve Araştırma Merkezi
- İSAMER İş Sağlığı Araştırma ve Uygulama Merkezi
- AÇMER Anlaşmazlık Çözümü Araştırma ve Uygulama Merkezi
- ARKEM Arkeometri Uygulama ve Araştırma Merkezi

Yerleşkeler

- Alsancak (Rektörlük) - Alsancak
- Balçova
- Buca Dokuz Çeşmeler
- Buca Eğitim Fakültesi
- Tınaztepe
- Hatay
- Narlıdere
- Torbalı
- İnciraltı
- Urla
- Foça
- Seferihisar
- Bergama

İdari Birimler

Üniversitemizin İdari Teşkilatı, İç Denetim Birimi Başkanlığı, Genel Sekreterlik, Daire Başkanlıkları, Hukuk Müşavirliği ve Müdürlüklerden oluşmaktadır.

GENEL SEKRETERLİK:

Genel Sekreterlik; Maliye Bakanlığı'na bağlı Bütçe Dairesi Başkanlığı iken 5018 Sayılı Kamu Mali Yönetimi ve Kontrol Kanunu ile 01 Ocak 2006 tarihi itibariyle Üniversite Rektörlüklerine bağlanan "Strateji Geliştirme Dairesi Başkanlığı" ile birlikte 8 Daire Başkanlığı ve Hukuk Müşavirliği'nden oluşmuştur.

124 Sayılı Kanun Hükmünde Kararname ile 2547 Sayılı Yükseköğretim Kanununda belirlenen Yükseköğretim Kurumlarının idari teşkilatının kuruluş, görev, yetki ve sorumluluk alanları esas alınarak, 22.12.1986 tarihinde "Rektörlük Olur'u ile 01 Ocak 1987 tarihinden itibaren uygulanmak üzere yürürlüğe giren "Dokuz Eylül Üniversitesi Rektörlüğü Merkez Teşkilatı Görev ve Çalışma Yönergesi" düzenlenmiştir.

Bu Yönergeye göre; Dokuz Eylül Üniversitesi'nin idari teşkilatının başı olan ve bu teşkilatla yürütülen iş ve işlemlerin etkin, verimli ve süratli bir şekilde sonuçlandırılmasını sağlamakla görevli olan Genel Sekreter; Rektöre karşı sorumludur.

Üniversite idari teşkilatında görevlendirilecek personel hakkında Rektöre öneride bulunmak, sicil amirliği, kendisine doğrudan bağlı organlara talimat vermek, talimat verdiği personelin izinlerini karara bağlamak, kendisine bağlı birimlerde hazırlanan belgeleri paraflamak ve imzalamak Genel Sekreterin yetkileri içinde bulunmaktadır.

Genel Sekreterin ana görev ve sorumlulukları ise şunlardır:

- Birim görev ve sorumluluklarında yeri olan işlerin ilgili mevzuata göre yapılmasını sağlamak,
- İşbirliği içinde bulunması gereken tüm kişi, birim ve kuruluşlarla koordinasyonu sağlamak,
- Üniversite idari teşkilatında bulunan birimlerin verimli, düzenli ve uyumlu bir şekilde çalışmasını gerçekleştirmek,
- Üniversite Senatosu ile Üniversite Yönetim Kurulunda oy kullanmaksızın raportörlük yapmak,
- Görevlendirilecek personel hakkında Rektöre öneride bulunmak,
- Basın ve halkla ilişkileri yürütmek, protokol, ziyaret ve tören işlerini düzenlemek,
- Rektörlüğün yazışmalarını gerçekleştirmek,
- Kalite sisteminin uygulanmasını ve devam ettirilmesini sağlamak ve
- Rektör tarafından verilecek diğer görevleri yerine getirmektir.

Üniversitenin idari teşkilatının etkin ve verimli çalışmasında birimin görev ve sorumluluklarında yer alan işlerin yapılmasında Genel Sekretere yardımcı olmak ve Genel Sekreterin verdiği görevleri yerine getirmek ise Genel Sekreter Yardımcısının yetki ve sorumlulukları arasında bulunmaktadır.

Genel Sekreterliğe Bağlı Daire Başkanlıkları:

1. Strateji Geliştirme Daire Başkanlığı
2. Personel Daire Başkanlığı
3. Öğrenci İşleri Daire Başkanlığı

4. İdari ve Mali İşler Daire Başkanlığı
5. Sağlık Kültür ve Spor Daire Başkanlığı
6. Kütüphane ve Dokümantasyon Daire Başkanlığı
7. Yapı İşleri ve Teknik Daire Başkanlığı
8. Bilgi İşlem Daire Başkanlığı
9. Hukuk Müşavirliği

Genel Sekreterliğe Bağlı Birimler:

1. Genel Sekreterlik Şube Müdürlüğü
2. Genel Evrak Şube Müdürlüğü
3. Destek Hizmetleri Şube Müdürlüğü
4. Arşiv Hizmetleri Şube Müdürlüğü
5. Döner Sermaye İşletmesi Müdürlüğü
6. Basın ve Halkla İlişkiler Birimi
7. Matbaa Birimi
8. Özel Güvenlik Teşkilatı
9. Üniversite Yerleşkeleri İnşaat, Yatırım ve Projelendirme Birimi
10. Proje Yönetim ve Destek Birimi
11. Satın Alma ve İhale Destek Birimi
12. Kalite Birimi
13. Konut Edindirme Birimi
14. Akıllı Kart Birimi
15. Yayın Destek Birimi

FİZİKSEL KAYNAKLAR

Eğitim Alanı	Kapasite (Kişi)						Toplam
	0-50	51-75	76-100	101-150	151-250	251-Üzeri	
Amfi	12	3	2	7	13	2	39
Sınıf	444	251	103	35	2	0	833
Bilgisayar Laboratuvarları	89	12	5	0	1	0	107
Diğer Laboratuvarlar	212	6	27	0	0	0	245
Toplam	757	272	137	42	14	2	1.224

YURT, MİSAFİRHANE VE LOJMANLAR		
Kullanım Amacı	Kapasitesi (Yatak/m2)	Yer
Misafirhane – Otel Dokuz Eylül	172	Buca-Konak
Kız Öğrenci Yurdu	504	Buca
Öğrenci Yurdu (Karma)	758	Buca
Lojman	470	Buca
Araştırma Görevlileri Konuk Evi	1070	Buca

SOSYAL ALANLAR		
	Adet	Alan (m ²)
Kantin	39	8.102
Kafeterya, Restoran	7	9.372
Öğrenci Yemekhanesi	10	5.142
Personel Yemekhanesi	7	860

Spor Alanları

Spor Tesisleri	Sayısı (Adet)	Alanı (m ²)
Kapalı Spor Tesisleri	5	6.720
Açık Spor Tesisleri Sayısı	19	12.300
Yarı Olimpik Kapalı Yüzme Havuzu	1	3.752
Sentetik Atletizm Pistli Futbol Sahası	1	22.737
Toplam	26	45.509

Kütüphaneler

KÜTÜPHANELERİN BULUNDUKLARI BİRİMLER	Kullanım Alanı (m ²)	Okuyucu Kapasitesi (Kişi)
MERKEZ KÜTÜPHANE	13.000	1.150
BUCA EĞİTİM FAKÜLTESİ	550	60
GÜZEL SANATLAR FAKÜLTESİ	225	50
HUKUK FAKÜLTESİ	700	250
İKTİSADİ ve İDARİ BİLİMLER FAKÜLTESİ	830	248
İLAHİYAT FAKÜLTESİ	1.092	121
TIP FAKÜLTESİ	1.920	800
DENİZ BİLİMLERİ ve TEKN. ENSTİTÜSÜ	90	10
TORBALI MESLEK YÜKSEKOKULU	500	55
DEVLET KONSERVATUVARI	150	10
YABANCI DİLLER YÜKSEKOKULU	90	24
FOÇA R. MİDİLLİ TUR. İŞ. Ve OTEL. YO	163	40
SEFERİHİSAR F.H.S.B. MYO	120	32
BERGAMA MYO	194	24
TOPLAM	19.624	2.874

Sinema Salonu

Üniversitemizde halen DESEM binası içinde hizmet vermekte olan 385 kişilik bir sinema salonu bulunmaktadır.

Eğitim ve Dinlenme Tesisleri

Üniversitemize ait “Doğanbey – Payamlı Öğrenci Eğitim ve Dinlenme Tesisleri”, İzmir’e 60 km uzaklıktaki Doğanbey’de 14 dönüm arazi üzerine 1986 yılında, Dokuz Eylül Üniversitesi akademik ve idari personeli ile öğrenci ve tüm misafirlerine hizmet vermek üzere kurulmuştur.

Hizmet Alanları

Akademik Personel Hizmet Alanları			
	Sayısı (Adet)	Alanı (m2)	Kullanan Sayısı
Çalışma Odası	1.962	49.962	3.199
İdari Personel Hizmet Alanları			
	Sayısı (Adet)	Alanı (m2)	Kullanan Sayısı
Servis	84	2.928	567
Çalışma Odası	592	21.182	2.831
Toplam	676	24.110	3.398

Hastane Alanları

Hastane Alanları		2014	
	Birim	Sayı (Adet)	Alan (m ²)
1	Acil Servis	2	2.443
2	Yoğun Bakım	7	5.371
3	Ameliyathane	25	6.586
4	Klinik	30	29.261
5	Laboratuvar	17	4.929
6	Eczane	1	1.137
7	Radyoloji Alanı	2	2.819
8	Nükleer Tıp Alanı	1	1.319
9	Sterilizasyon Alanı	1	1.120
10	Mutfak	3	1.450
11	Çamaşırhane	1	891
12	Teknik Servis	1	780
13	Kan Bankası	1	810
14	Diyaliz	1	857
15	Toplam Poliklinik Alanları (Anabilim Dalı Dahil)	4	23.974
16	Ayaktan Tedavi Merkezi	1	1008
17	Bilgi İşlem	2	351
18	Teknik Alt Yapı(Makine Daireleri)Alanları		12.833

BİLGİ VE TEKNOLOJİK KAYNAKLAR

MEVZUAT

- A) 657 sayılı Devlet Memurları Kanunu
- B) 2547 sayılı Yükseköğretim Kanunu
- C) 4734 sayılı Kamu İhale Kanunu
- D) 5018 sayılı Kamu Mali Yönetimi ve Kontrol Kanunu
- E) 6245 sayılı Harcırah Kanunu
- F) 832 sayılı Sayıştay Kanunu
- G) 2914 sayılı Yüksek Öğretim Personel Kanunu
- H) 4735 sayılı Kamu İhale Sözleşmeleri Kanunu
- İ) 5434 sayılı Emekli Sandığı Kanunu
- J) 5436 sayılı Kamu Malî Yönetimi Ve Kontrol Kanunu İle Bazı Kanun Ve Kanun Hükmünde Kararnamelerde Değişiklik Yapılması Hakkında Kanun.
- K) 193 sayılı Gelir Vergisi Kanunu
- L) 486 sayılı Damga Vergisi Kanunu
- M) 492 sayılı Harçlar Kanunu
- N) 6183 sayılı Amme Alacaklarının Tahsili Usulü Hakkında Kanun
- O) 818 sayılı Borçlar Kanunu
- P) 4857 sayılı İş Kanunu
- Q) 2942 sayılı Kamulaştırma Kanunu
- R) 7201 sayılı Tebligat kanunu
- S) 5188 sayılı Özel Güvenlik Hizmetlerine Dair Kanun
- T) Merkezi Yönetim Bütçe Kanunu
- U) 78, 124, 190 ve 375 sayılı Kanun Hükmünde Kararnameler

Bu Kanunlara dayalı yayımlanan ikincil mevzuattan oluşmaktadır.

Ayrıca Üniversitemizin yayınlamış olduğu;

- DEÜ Önlisans ve Lisans Öğretim ve Sınav Çerçeve Yönetmeliği
 - DEÜ Lisansüstü Eğitim ve Öğretim Yönetmeliği
 - DEÜ Yaz Öğretimi Yönetmeliği
 - Yüksek Öğretim Kurumları Arasında Önlisans ve Lisans Düzeyinde Yatay Geçiş Esaslarına İlişkin Yönetmelik
- başta olmak üzere, toplam 37 adet Yönetmelik bulunmaktadır.

KÜTÜPHANE KAYNAKLARI

Üniversitemiz kütüphanesi bir merkez kütüphane ve kendisine bağlı 13 kütüphaneden oluşmaktadır. Toplam 19.624 m² kullanım alanı ile 2.874 okuyucu kapasitesine sahiptir.

Kitap Sayısı (Adet): 343.162

Elektronik Yayın Sayısı (Adet): 43.052 dergi ve 157.714 kitap.

TEKNOLOJİK KAYNAKLAR

Rektörlük genelinde bütün bilgi işletim sistemlerimiz Bilgi İşlem Dairesi bünyesinde işletilmektedir.

Bilgi İşlem Daire Başkanlığımızın temel politika ve önceliğini dışarıdan hizmet alınmaması, dışarıdan geleceklere, doğal ve içeriden olabileceklere karşı kesintisiz hızlı ve güvenli veri kaybının en az olduğu bir bilişim sistemi sağlanmasıdır. 2004 yılı Aralık ayında başlayan ve halen devam etmekte olan Rektörlüğümüz ve bağlı birimlerimizle yürütülen Otomasyon (Oracle) İşletim Programı üzerinden personel işleri (atama, terfi, görevlendirme, izin, pasaport, hasta sevk vb hizmetler), Öğrenci işleri (internet üzerinden kayıt, kayıt yenileme, not durum izleme vb. hizmetler), Öğretim Üyesi not girişi, Ön kayıt işlemleri, Mediko öğrenci işlemleri, yapı işleri, BAP satın alma, ek ders işlemleri ve Akademik CV bilgilerinin izlenmesi gibi pek çok işlem gerçekleştirilmektedir. Aynı zamanda Üniversitemiz Kütüphane ve Dokümantasyon Dairesi Başkanlığınca yürütülen Kütüphane ve Dokümantasyon Otomasyonu çerçevesinde web üzerinden hizmet veren veri tabanları ve elektronik dergilere ulaşılmaktadır.

İnternet ve Bilgisayar

Kampüslerimiz 2 mbps ile 34 mbps arasında değişen hızlarda Rektörlüğümüzdeki merkeze bağlıdır. Bu merkez, toplamda 155 mbps'lik omurga ile TÜBİTAK-ULAKBİM üniversiteler arası akademik ağına ve internete bağlıdır.

Bilgi İşlem birimimizin bir ürünü olan DEBİS aracılığı ile akademik personelimize portal kalitesinde hizmet verirken, “**e-üniversite**” olmak için yoğun bir otomasyon çalışması yapılmaktadır. DEBİS'in öğrencilere de açılması için çalışmalar sürerken her öğrencimize ücretsiz e-mail adresi imkânı sağlanmakta ve evinde bilgisayarı olan öğrencilerimize yönelik olarak dial-up internet hizmeti de verilmektedir.

Bilgi İşlem Daire Başkanlığımızca yürütülen çalışmalar neticesinde; Kablosuz İnternetin Üniversitemiz de kullanılmaya başlanması, kütüphane hizmetlerinden daha fazla yararlanılabilmesi için, On-line veri tabanlarına ev bilgisayarlarından Proxy aracılığıyla ulaşılması sağlanmıştır. Üniversitemizde Mühendislik Fakültesi, Fen Fakültesi, Edebiyat Fakültesi, İşletme Fakültesi ile Mimarlık Fakültesinde kablosuz internet uygulamasına geçilmiş olup, kablosuz internetin Üniversitemizde uygulamasını genişletmek amacıyla, Üniversitemiz Aralık-2008 itibariyle Eduroam'a katılmıştır. Eduroam üyesi kurumların kullanıcıları, kendi kurumlarındaki kullanıcı adları ve şifrelerini kullanarak, taşınabilir bilgisayarlar ile başka eduroam ülkesi kurumlarda kablosuz ağa bağlanabilmektedirler.

Otomasyon Sistemleri

Kütüphane otomasyon programı ile kütüphanemizdeki kaynakların kullanımı, kontrolü ve izlenmesi daha kolay bir hale gelmiştir. Kataloglama modülü ile kütüphanemizde bulunan tüm kitaplar bilgisayar ortamında kayıt altına alınmış ve kitapların her türlü takibi çok hızlı ve doğru bir şekilde yapılabilir hale gelmiştir. Dolaşım modülü ile kitap ödünç verme işlemleri bilgisayar kayıtlarına geçirilmektedir. Bu sayede dolaşımda bulunan kitapların takibi, ödünç verme ve alma işlemleri de hızlı ve güvenilir bir şekilde gerçekleştirilmektedir. Web modülü ile de kütüphane kullanıcılarının kütüphane kaynaklarını kendi bilgisayarlarında tarayarak belirledikleri kaynakların dolaşımdaki mevcut durumunu görmeleri, ayrıca kendi üyelikleri altındaki durumlarını izlemeleri mümkün bulunmaktadır.

Kütüphane otomasyon sistemi “**MILLENNIUM**” Opac, Sağlama, Bütçe Kontrolü ve Muhasebe, Katalog ve veri Tabanı Yönetimi, Sürekli Yayınlar, Ödünç verme ve Rezerv ve Elektronik Koleksiyonlar modüllerinden oluşmaktadır.

Üniversitemiz öğrencilerinin okul kayıt işlemlerinin internet aracılığı ile yapılmasına imkân veren **online kayıt sistemini** hayata geçiren Üniversitemiz, bu sistemle kayıt döneminde yaşanan yoğunluğu azaltarak zamandan ve işgücünden büyük ölçüde tasarruf sağlamanın yanı sıra öğrencilerin kayıt işlemi nedeniyle üstlendikleri maliyeti azaltmıştır.

Kayıt işleminin internet aracılığı ile yapılmasına ek olarak öğrencilere sağlanan bir diğer kolaylık ise öğrenim harçlarının da on-line olarak, ilgili banka aracılığı ile tahsilâtının sağlanmasıdır.

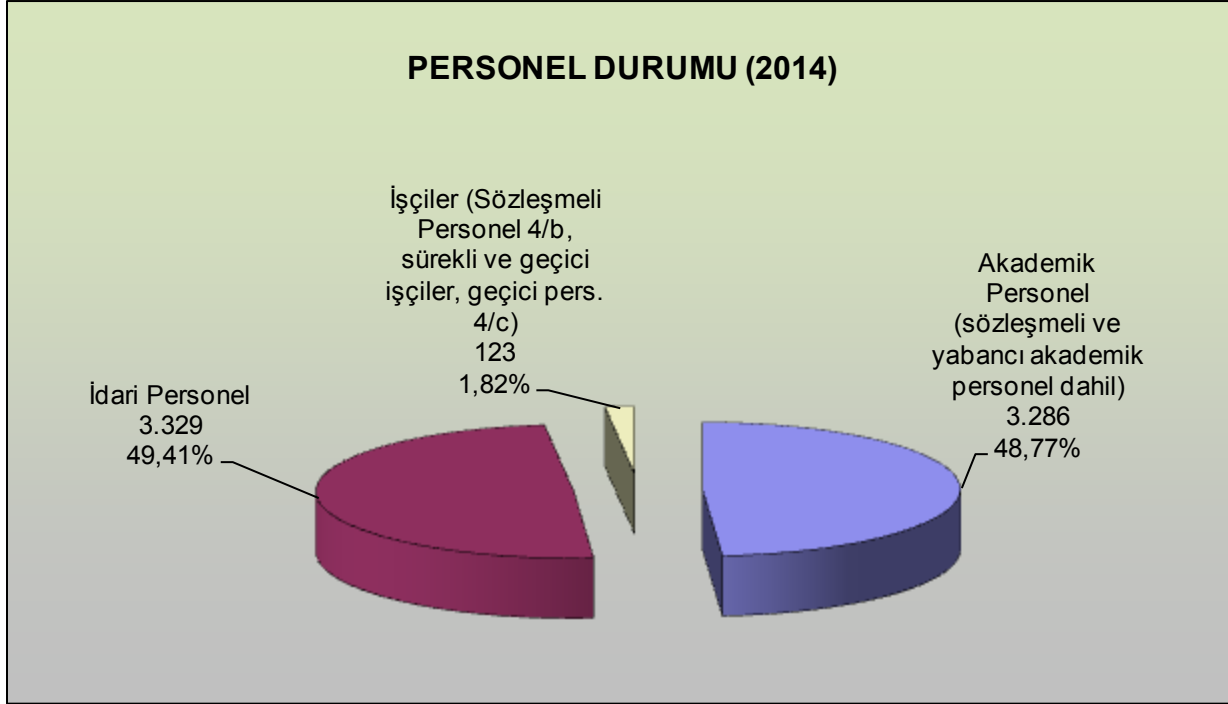
Hizmet tanımı incelendiğinde sunumunda belirli fiziki/maddi unsurları barındırsa bile fiziksel bir yapı değil fonksiyon oluşu nedeniyle, ölçülmesinin zorluğu göz önüne alındığında sunulan hizmet kalitesinde norm birliği oluşturup, standart sağlanmasını temin etmek amacıyla Üniversitemiz eğitim hizmetinde toplam kalite yaklaşımını benimsemiş olup bu doğrultuda çalışmalar yürütmektedir. Eğitimde toplam kalite çalışmaları ile amaçlanan hizmet kalitesinde çeşitli içsel ve dışsal faktörlerden kaynaklanan değişimler göz önünde bulundurularak, kütüphane kaynaklarının eğitim araştırma faaliyetleri için sürekli güncel ve güvenli kaynaklara ortam hazırlamaktadır.

Diğer Bilgi ve Teknolojik Kaynaklar

Bilgi ve Teknolojik Kaynak Gurupları	Miktar
Bilgisayar ve Sunucular	16.132
Bilgisayar Çevre Birimleri	4.504
Tekser ve Çoğaltma Makineleri	248
Haberleşme Cihazları	5.568
Ses, Görüntü ve Sunum Cihazları	4.778
Seminer ve Sunum Amaçlı Ürünler	1.924
Görsel ve İşitsel Kaynaklar	7
Öğrenmeyi Kolaylaştırıcı Ekipmanlar	2.072
Kontrol ve Güvenlik Sistemleri	858

İNSANKAYNAKLARI

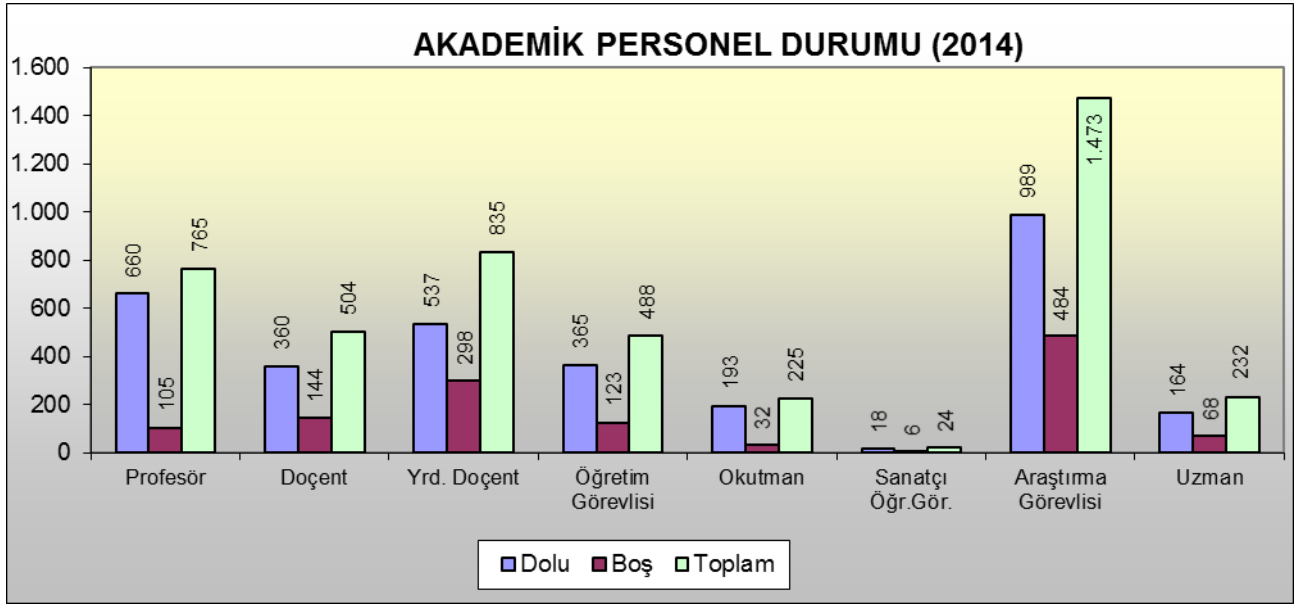
Üniversitemiz bünyesinde halen, 3.286'sı akademik personel, 3.329'u idari personel ve 123'ü sözleşmeli personel (4/b), sürekli ve geçici işçi, geçici personel (4/b) olmak üzere toplam 6.738 personel görev yapmaktadır. Toplam personel sayısının %48,77'si akademik personel, %49,41'i idari personel ve % 1,82'si de diğer personel [sözleşmeli personel (4/b), sürekli ve geçici işçi, geçici personel (4/b)] oluşturmaktadır.



Akademik Personel

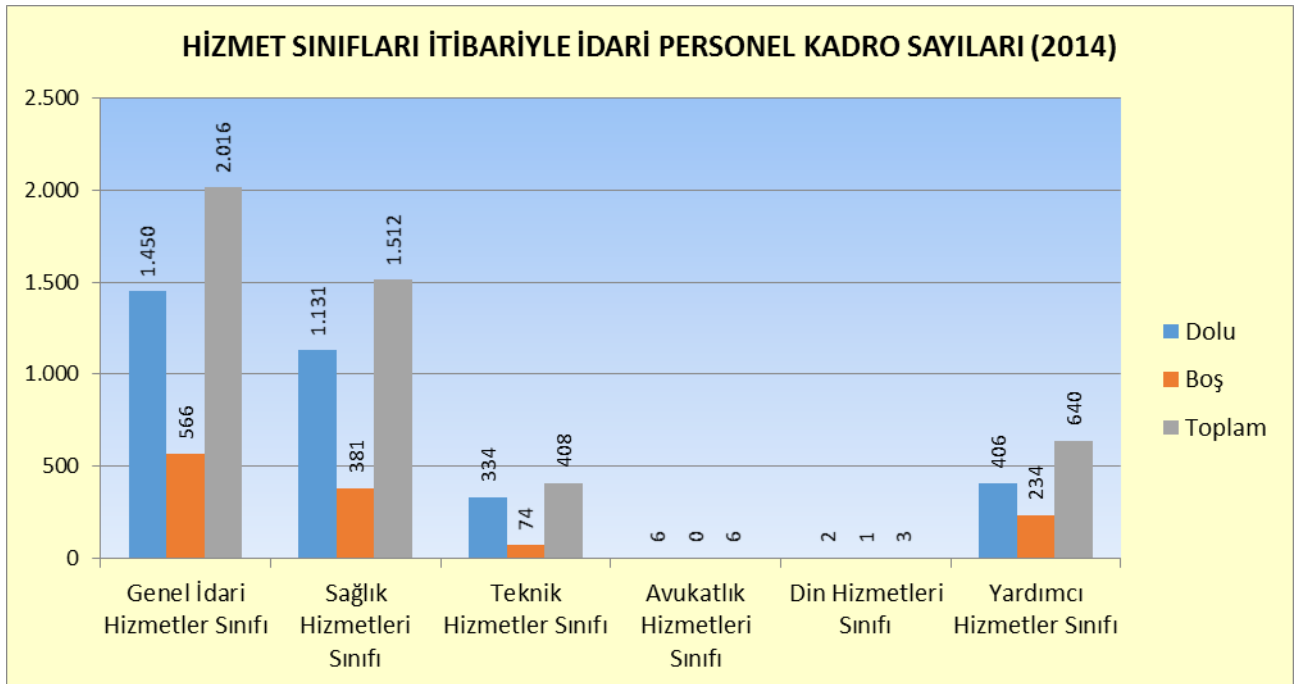
Üniversitemizde çalışan toplam 3.286 akademik personelin, 24'ü yabancı uyruklu, 20'si sözleşmeli akademik personel şeklinde istihdam edilmektedir.

3.286 kadrolu akademik personelin, 660 kişisi Profesör, 360'ı Doçent, 537'si Yardımcı Doçent, 365'i Öğretim Görevlisi, 193'ü Okutman, 989'u Araştırma Görevlisi ve 164'ü Uzman, 18 kişisi de Sanatçı Öğretim Görevlisi kadrosundadır. Yarı zamanlı olarak görev yapan öğretim görevlisi yoktur.



İdari Personel

Üniversitemizde halen toplam 3.329 idari personel görev yapmaktadır. Bu personelin 1.450'si Genel İdari Hizmetler Sınıfında, 1.131'i Sağlık Hizmetleri Sınıfında, 334'ü Teknik Hizmetler Sınıfında, 6'sı Avukatlık Hizmetleri Sınıfında, 2'si Din Hizmetleri Sınıfında ve 406'sı Yardımcı Hizmetler Sınıfında istihdam edilmektedir. Toplam idari kadronun % 43,56'sını Genel İdari Hizmetler, % 33,97'sini Sağlık Hizmetleri, % 10,03'ünü Teknik Hizmetler, % 0,18'ini Avukatlık Hizmetleri, % 0,06'sını Din Hizmetleri ve % 12,20'sini Yardımcı Hizmetler Sınıfı oluşturmaktadır.



SUNULAN HİZMETLER

EĞİTİM

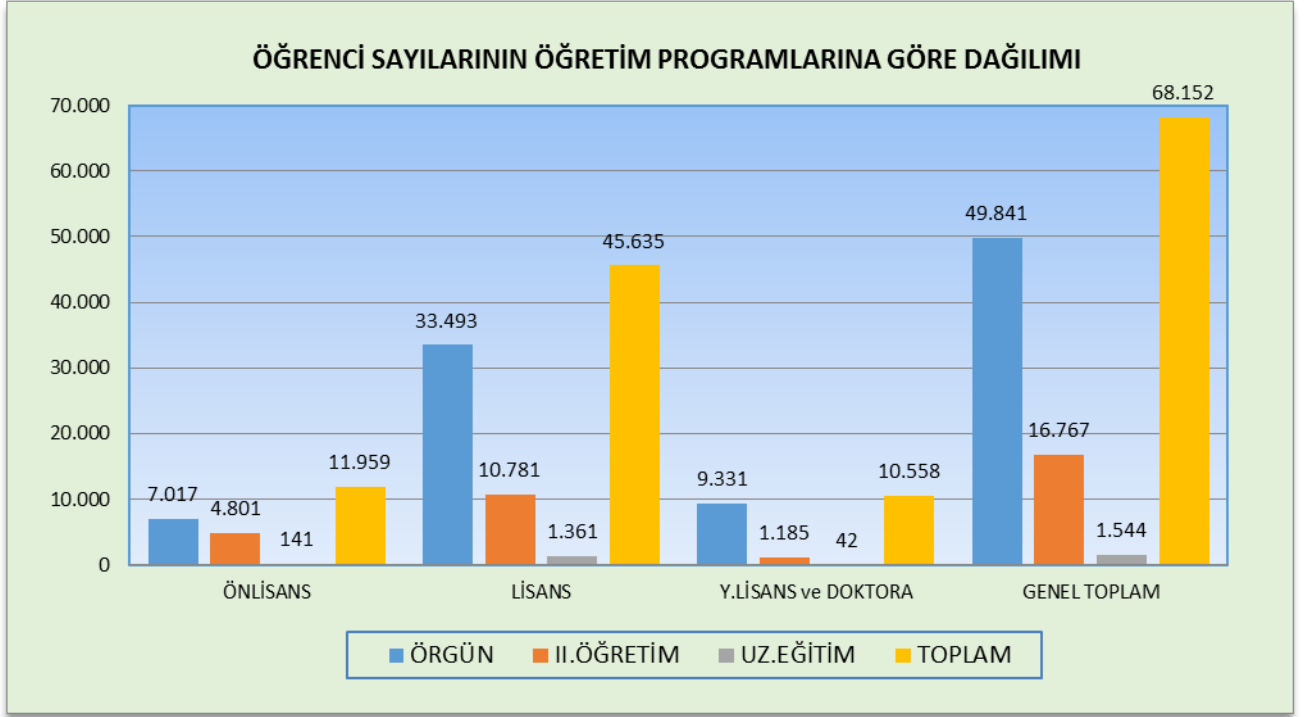
Üniversitemizde eğitim hizmetlerini iki kategoriye ayırmak mümkündür. Bunlardan birincisi, performans programı raporunun başındaki görev, yetki ve sorumluluklarda söz edilen çağdaş eğitim-öğretim esaslarına dayanan bir düzen içinde milletin ve ülkenin ihtiyaçlarına uygun insan gücü yetiştirmek, ikincisi de kariyer geliştirme, meslek edindirme ve kişisel gelişim eğitimidir.

Çağdaş eğitim- öğretim esaslarına dayanan bir düzen içinde, milletin ve ülkenin ihtiyaçlarına uygun güzel bir gelecek ve güçlü bir Türkiye için Cumhuriyetçi, Laik, Ulusalçı, Demokrat, Akılcı, Bilimsel, Aydınlanmacı, Özgürlükçü ve Toplumcu, milletin ve ülkenin ihtiyaçlarına uygun insan gücü yetiştirmek amacıyla, Üniversitemizde 14 fakülte, 1 konservatuar, 12 yüksekokul, ve 10 enstitüde ön lisans, lisans ve lisansüstü eğitim hizmeti verilmektedir. Söz konusu fakülte, yüksekokul ve enstitüdeki eğitimler örgün, uzaktan eğitim, ikinci eğitim ve tezsiz yüksek lisans eğitimi türündedir. Bunların dışında Üniversitemiz öğrencilerinin daha kısa sürede mezun olabilmeleri ve kısa sürede insan gücü yetiştirmeyi sağlamak amacıyla yaz okulu programları da açılmaktadır.

Üniversitemiz bünyesinde öğrenci ve akademisyenlere alanlarında kendilerini geliştirmeye yönelik eğitim programlarının yanı sıra diğer kuruluşlarda çalışanlara yönelik kariyer geliştirme; lise mezunlarına yönelik meslek edindirme ve çeşitli alanlarda her kesime yönelik kişisel gelişim ve hobi kursları ile sertifika programları düzenlenen eğitim programları arasında yer almaktadır. Bu amaçla üniversitemiz bünyesinde kurulan Dokuz Eylül Üniversitesi Sürekli Eğitim Merkezi (DESEM) her yaş ve meslek grubuna yönelik üniversitemiz öğretim üyelerinden oluşan kadrosuyla çeşitli alanlarda eğitim ve sertifika programları düzenlemektedir. Söz konusu programları bilgisayar kursları, yabancı dil kursları ve kişisel gelişim kursları olarak gruplandırmak mümkündür

Öğrenci Sayıları

Ön Lisans, Lisans ve Lisansüstü düzeyinde verilen eğitimle, çağdaş, araştırmacı ve evrensel standartlarda öğrenci yetiştirmeyi amaçlayan Üniversitemizde, 2014–2015 eğitim-öğretim yılında 7 adet meslek yüksekokulunda 11.959'u Ön Lisans,17 adet fakülte ve yüksekokulda 45.635'i Lisans ve 6 adet enstitüde de 10.558'i Yüksek Lisans ve Doktora olmak üzere toplam 68.152 öğrenciye eğitim hizmeti sunulmaktadır. Toplam öğrenci sayısının %66,96'sı Lisans, %1755'i Ön Lisans ve %15,49'u da Yüksek Lisans ve Doktora öğrencisidir. Eğitim hizmeti sunulan Toplam 68.152 öğrencinin 49.841'i örgün öğretim, 16.767'si ikinci öğretim, 1.544'ü ise uzaktan eğitim hizmetlerinden yararlanmaktadır.



SAĞLIK

Üniversite Hastanemiz bünyesinde, tüm tetkik ve tedavi hizmetleri sunulmakla beraber, Üniversitemizin çeşitli sağlık branşlarında eğitim gören öğrencilerinin teorik ve pratik eğitimlerine de katkı sağlanılmaya çalışılmaktadır. Bunun dışında Fizik Tedavi ve Rehabilitasyon Yüksekokulu, Sağlık Kültür Spor Dairesi ve Onkoloji Enstitüsü bünyesi altında da sağlık hizmetleri sunulmaktadır. Üniversitemiz Onkoloji Enstitüsü Türkiye’de var olan 3 Onkoloji Enstitülerinden biridir, ayrıca Ege Bölgesinde Onkoloji alanında kurulmuş tek Enstitüdür.

Üniversitemiz Uygulama ve Araştırma Hastanesinde en son teknolojik cihaz ve aletlerle donatılmış, her an kullanıma hazır olan 25 ameliyat salonu, acil servisi ve ayrıca çocuk acil servisi yetişmiş uzman ekiple, 24 saat ve 10’u acil servis, 105’i yoğun bakım ve 1000’i klinik olmak üzere toplam 1.115 yatak kapasitesi ile tüm branşlarda poliklinik ve yatak tedavi hizmeti sunulmuştur. Ege Bölgesinde başarılı organ nakilleriyle ön plana çıkan Uygulama ve Araştırma Hastanemizde Tüp Bebek ve Uyku Bozukluğu Merkezince sağlık hizmeti verilmektedir.

Fizik Tedavi ve Rehabilitasyon Yüksekokulunda ise hastanemizde yatan ve ayaktan gelen hastalara sunulan fizyoterapi hizmetinin yanı sıra yüksekokul atölyesinde imal edilen protez ve ortezler ile hastaların fonksiyonel bağımsızlığını artıran sağlık hizmeti de sunulmaktadır.

Uzman ve pratisyen hekim, diş hekimi, hemşire, eczacı, psikolog ve biyologlardan oluşan bir ekiple Tınaztepe yerleşkesinde bulunan Mediko-Sosyal Hizmetler Ünitesi tarafından personel ve öğrencilere sağlık hizmeti verilmektedir. Ayrıca öğrenci ve personele farklı yerleşim alanlarında bulunan sağlık istasyonlarında sağlık hizmeti verilmektedir. Merkez Mediko-Sosyal Hizmetler Ünitesinde ayaktan tedavi, diş sağlığı tanı ve tedavileri, biyokimyasal, serolojik, hematolojik, parazitolojik ve radyolojik tetkikler yapılmasının yanında Üniversitemizde gıda üretim ve servis hizmetlerinde çalışan tüm personelin rutin portör testleri de yapılmaktadır. Ayrıca öğrenci ve çalışanlara özel bir ekip tarafından “Sigara bırakma danışmanlığı” da verilmektedir.

KÜTÜPHANE

Kütüphane ve Dokümantasyon Daire Başkanlığı, 26.07.1991 tarih ve 20941 sayılı Resmi Gazete’de yayınlanan “Dokuz Eylül Üniversitesi Kütüphaneler Yönetmeliği” ne göre kütüphanecilik çalışmalarını yürütmektedir.

Merkez Kütüphane, Kaynaklar kampüsündeki binasına Nisan 2003 de taşınmıştır. Yeni binaya Fen-Edebiyat Fakültesi, İşletme Fakültesi, Mimarlık Fakültesi, Atatürk İlkeleri ve İnkılap Tarihi Enstitüsü ve Mühendislik Fakültesinin kütüphane koleksiyonları eklenmiştir.

Fakülte, Yüksekokul ve Enstitülerde açılmış olan birim kütüphaneleriyle birlikte Üniversitemizde toplam 14 kütüphane bulunmaktadır. 2010 Ocak’ta İktisadi ve İdari Bilimler Fakültesi Kütüphanesi, 2010 Şubat’ta Foça Reha Midilli Turizm İşl. ve Otel. Yüksekokulu kütüphanesi açılmıştır. Merkez Kütüphanede 2011 Mart’ta Salih Özbaran Tarih Kitaplığı hizmete başlamıştır. 2011 Mart ayında Seferihisar F. Hepkon Sosyal Bilimler MYO kütüphanesi açılmıştır. Merkez Kütüphanenin kullanım alanı 13.000 m2 ve 1150 okuyucu kapasitesi vardır. Üniversitemizdeki toplam kütüphane alanı 19.624 m2, okuyucu kapasitesi 2.874’tür.

31 Aralık 2013 tarihinde DEU kütüphanelerinin toplam kitap sayısı 343.162’dir.

Dokuz Eylül Üniversitesi’nin 2013 yılında abone olduğu yabancı süreli yayın sayısı 403 ’ü satın alma, 84’ü bağış olmak üzere 487 adettir. Türkçe süreli yayın sayısı 200’ü satın alma, 540’ı bağış olmak üzere 740 dır. Toplam abonesi devam eden süreli yayın sayısı 1.227 adettir.

Son yıllardaki elektronik bilgi erişim sistemlerindeki gelişmelerden yararlanabilmek için çeşitli konularda on-line veri tabanlarına abone olunmuştur. 2012 yılında abone olduğumuz veritabanlarında bulunan fulltext elektronik dergi sayısı 43.052’dir. Dergilere ulaşım kolaylığı sağlamak üzere “Serial Solutions” ve Summon Search’e abone olunmuştur. Böylece okuyucularımız tek taramayla bütün fulltext dergilerdeki makaleleri sorgulayabilmektedir. Elektronik fulltext kitap sayısı 2013 Temmuzda 157.714 e ulaşmıştır. Abone olduğumuz “Digital Dissertations & Theses” ile dünyada çeşitli ülkelerde bulunan 1000 den fazla üniversitede yapılmış olan

1.000.000 yüksek lisans ve doktora tezine de fulltext ulařılabilmektedir. Üniversitemiz 2013 yılında toplam 78 elektronik veritabanına aboneliğini devam ettirmektedir.

Dokuz Eylül Üniversitesi 2011 Nisan ayında Mitos Ulusal Açık Eriřim Sistemi (MITOS)'ne katılmıştır. DEÜ yayınladığı 14 dergide yer alan ve tam metin erişilen makale sayısı toplam 4.630 adettir. Üniversitemizde yapılan 12.202 yüksek lisans/doktora tezinden 9.099 tanesi tam metin olarak sisteme kaydedilmiş ve 3.103 tanesinin ise yalnızca künye bilgileri mevcut olup tam metinleri eklenmektedir. Tezlere sadece Dokuz Eylül Üniversitesi IP kaydı olan bilgisayarlardan ulařılabilmektedir. Dokuz Eylül Üniversitesi Açık Eriřim Sistemi 5.926.733 sayfa görüntülenmiş, 4.919.275 kez ziyaret edilmiş (tekil), 609.357 dosya indirilmiştir (31/12/2013)

Kütüphanelerimizdeki kitap ve diđer materyallerin katalog ve tasnifi yapılıp, Uluslararası kütüphane otomasyon programı Millennium'a kaydedilerek web'de kullanıma açılmıştır. Kütüphane hizmetlerinde çalışmak üzere Üniversitemizin yaklaşık 60 öğrencisi Merkez ve birim kütüphanelerinde çalıştırılmaktadır.

Magazin Salonunda 116 sosyal, kültürel ve edebi konuda dergiye abone olunmuştur. Konferans salonunda ve Gör-iřit servisinde bulunan 3 toplantı salonunda, deęişik konularda toplantı ve dersler yapılmaktadır. Grup ve bireysel çalışma odalarında öğrencilere hizmet verilmektedir. Üniversiteye yeni gelen öğrencilere bir program dahilinde kütüphane tanıtım turları düzenlenmektedir.

Kütüphanelerimizde 17'si kütüphaneci olmak üzere 73 personel görev yapmaktadır. Amacımız, Üniversite bünyesinde faaliyet gösteren Fakülte, Enstitü ve Yüksekokulların öğrenci ve öğretim üyelerine; öğretim, öğrenim, araştırma ve boş zamanlarını deęerlendirmeleri için gerekli kütüphane materyal ve hizmetlerini sağlamaktır. Kütüphanelerimiz Üniversite dışındaki arařtırmacıların kullanımına açıktır.

SOSYAL HİZMETLER

Sosyal Hizmetler Birimi, Dokuz Eylül Üniversitesi Sağlık, Kültür Spor Dairesi Başkanlığı'na baęlı olarak Üniversitemiz ve öğrencilerin katılımıyla gerçekleştirilecek sosyal hizmet projelerini yaşama geçirmek amacıyla kurulmuştur.

Gerçekleştirilen projelerle; üniversitemiz öğrencilerine sosyal hizmet verilmesi, sosyal sorumluluk bilincinin pekiştirilmesi ve bu projeler aracılığıyla üniversite-kamuoyu arasında köprü oluşturulması hedeflenmektedir.

Eđitim ve Dinlenme Tesisleri

Sađlık, Kltr ve Spor Dairesi Başkanlıđına bađlı “Dođanbey – Payamlı đrenci Eđitim ve Dinlenme Tesisleri”, İzmir’e 60 km. uzaklıktaki Seferihisar – rkmezde 14 dnm arazi zerine 1986 yılında, Dokuz Eyll niversitesi akademik ve idari personeli ile đrenci ve tm misafirlerine hizmet vermek zere kurulmuřtur. Bařlatılan yeniden yapılandırma alıřmaları ile tesisimiz, Uluslararası bir Kongre Merkezi olma yolunda da ilerlemektedir.

đrenci ve niversite akademik ve idari personel, diđer kamu kuruluřları, diđer niversite đrencileri ve mensuplarına hizmet vermekte olan Dođanbey/Payamlı Dinlenme Tesislerinin her blođunda 24 oda bulunmaktadır. Toplam 144 yatak kapasitesi olan tesiste gerektiđinde ek yataklar ile birlikte 216 kiřiye kadar hizmet verebilmektedir.

Burslar

Yemek Bursu; Maddi olanakları yetersiz đrenciler ile bařarılı olan đrenciler yemek bursundan yararlanabilmektedir. zellikle rgn eđitim đrencilerinin yararlandıđı yemek bursu Sađlık, Kltr ve Spor Dairesi Başkanlıđı’na bađlı olan yemekhanelerden yararlandırılarak verilmekt

YÖNETİM VE İÇ KONTROL SİSTEMİ

2547 sayılı Yükseköğretim Kanununun 13, 14 ve 15'inci maddelerinde Üniversitenin Yönetim organları; Rektör, Senato ve Üniversite Yönetim Kurulu olarak belirlenmiş olup, Rektöre yardımcı olmak üzere üniversitenin aylıklı profesörleri arasından atanan üç Rektör Yardımcısı ile idari birimlerin bağlı bulunduğu Genel Sekreterlik de yönetim kadrosu içinde yer almaktadır.

Üniversite yönetim kademesi içinde yer alan Rektör, Rektör Yardımcıları ve Genel Sekreterin nitelikleri ve atama usulleri 2547 sayılı Yükseköğretim Kanununun 13 ve 52 inci maddeleri ile düzenlenmiştir.

Buna göre:

Rektör; üniversite öğretim üyelerince seçilecek profesör unvanına sahip adaylar arasından, 4 yıllık süre için Cumhurbaşkanı tarafından,

Rektör Yardımcıları; üniversitenin aylıklı profesörleri arasından, 5 yıllık süre için Rektör tarafından,

Genel Sekreter; lisans diplomasına sahip kişiler arasından, yönetim kurulunun görüşü alınarak Rektör tarafından atanmaktadır.

Türk kamu mali sisteminde reform sağlayan 5018 sayılı Kamu Mali Yönetim ve Kontrol Kanunu ile oluşturulan yeni mali sistemde, merkeziyetçi bir yapılanmadan vazgeçilerek bütçe ve mali kontrol ile ilgili yetkinin kamu kurumlarına devredilmesi sonucunda Bütçe Dairesi Başkanlıkları ile Araştırma, Planlama ve Koordinasyon Daire Başkanlıkları kapatılmış ve her iki dairenin görev ve sorumlulukları ile mali yönetim reformunun tanımladığı yeni görevleri yerine getirmek üzere kamu kurum ve kuruluşlarının bünyesinde Strateji Geliştirme Başkanlık/Daire Başkanlık/Müdürlükleri kurulmuş ve kanun ile öngörülen mali yönetim ve kontrol sisteminin idari yapılanması tesis edilmiştir.

Kamu mali sistemi açısından reform niteliğinde olan 5018 sayılı Kanun ile mali sisteme kazandırılan yeni aktörler, tanımlar ve süreçler ise aşağıda kısaca yer almaktadır.

Üst Yönetici Bakanlıklarda müsteşar, diğer kamu idarelerinde en üst yönetici, il özel idarelerinde vali ve belediyelerde belediye başkanı, Üniversitelerde ise rektörün üst yönetici olduğu belirtilmiş ve devamında ise üst yöneticilerin, idarelerinin stratejik planlarının ve bütçelerinin kalkınma planına, yıllık programlara, kurumun stratejik plan ve performans hedefleri ile hizmet gereklerine uygun olarak hazırlanması ve uygulanmasından, sorumlulukları altındaki kaynakların etkili, ekonomik ve verimli şekilde elde edilmesi ve kullanımını sağlamaktan, kayıp ve kötüye

kullanımının önlenmesinden, malî yönetim ve kontrol sisteminin işleyişinin gözetilmesi, izlenmesi ve bu Kanunda belirtilen görev ve sorumlulukların yerine getirilmesinden Bakana; mahallî idarelerde ise meclislerine karşı sorumlu olduğu ile üst yöneticilerin, bu sorumluluğun gereklerini harcama yetkilileri, malî hizmetler birimi ve iç denetçiler aracılığıyla yerine getirecekleri düzenlenmiştir.

Mali Kontrol ifadesi ile anlatılmak istenen uluslararası kamu mali sistemine uygun olarak 5018 sayılı Kanun ile tanımlanmış olup, anılan tanım gereğince mali kontrol; kamu kaynaklarının belirlenmiş amaçlar doğrultusunda, ilgili mevzuatla belirlenen kurallara uygun, etkili, ekonomik ve verimli bir şekilde kullanılmasını sağlamak için oluşturulan kontrol sistemi ile kurumsal yapı, yöntem ve süreçleri ifade etmektedir. Mali yönetim ve kontrol sistemlerinin kamu kurum ve kuruluşları düzeyinde idari yapılanmasına bakıldığında ise harcama birimleri, Strateji Geliştirme Daire Başkanlığı(mali hizmetler birimi) ve bu birimce sağlanan muhasebe ve ön mali kontrol hizmetleri ile iç denetimden oluştuğu görülmektedir. Mali kontrol sistemine ait resmi daha net görebilmek için harcama birimi ve harcama yetkilisi, gerçekleştirme görevlisi, iç denetim ve dış denetim mekanizması ön mali kontrol gibi süreçler ile bu süreçlerin oluşumuna katkısı bulunanların da ayrıca belirtilmesi gerekmektedir.

Harcama Birimi bütçeyle ödenek tahsis edilen her bir birim olarak tanımlamakta ve bu birimin en üst yöneticisinin ise **harcama yetkilisi** olduğu anılan Kanun ve ikincil mevzuat ile düzenlenmektedir. Harcama yetkililerinin görev, yetki ve sorumlulukları ile harcama yetkisinin devrine ilişkin usul ve esaslar Maliye Bakanlığı tarafından tespit edildiği şekilde Dokuz Eylül Üniversitesinde tanımlanmış ve 2006 yılı başından itibaren uygulamaya konulmuştur.

5018 sayılı Kanun ve ikincil mevzuatta düzenlendiği üzere, bütçelerden harcama yapılabilmesinin ancak her birimin Harcama yetkilisinin **harcama talimatı** vermesiyle mümkün olduğu ve harcama talimatlarında hizmet gerekçesi, yapılacak işin konusu ve tutarı, süresi, kullanılabilir ödeneği, gerçekleştirme usulü ile gerçekleştirmeyle görevli olanlara ilişkin bilgiler yer alması gerektiği düzenlenmiştir. Harcama yetkilisi harcama talimatlarının bütçe ilke ve esaslarına, kanun, tüzük ve yönetmelikler ile diğer mevzuata uygun olmasından, ödeneklerin etkili, ekonomik ve verimli kullanılmasından ve bu Kanun çerçevesinde yapmaları gereken diğer işlemlerden sorumlu kılınmıştır.

“Harcama Yetkilisi” görevi 5018 sayılı Kanunla bu görevi yürütmekle görevlendirilen yetkililerce, “Gerçekleştirme Görevlisi” görevi ise Harcama Yetkilileri tarafından belirlenen görevlilerce yürütülmektedir.

Harcamalara ilişkin usul ve esaslar, 10.12.2003 tarih 5018 Sayılı “Kamu Mali Yönetimi ve Kontrol Kanununun 33.maddesi hükümlerine dayanılarak Maliye Bakanlığı’nca hazırlanan “**Merkezi Yönetim Harcama Belgeleri Yönetmeliği**” ile düzenlenmiştir.

Harcama öncesi kontroller ve iç kontrol esasları ise, 5018 sayılı Kanuna dayanılarak çıkarılan, “**İç Kontrol ve Ön Mali Kontrole İlişkin Usul ve Esaslar Hakkında Yönetmelik**” hükümleri uyarınca ve yönetim sorumluluğu çerçevesinde yürütülmektedir.

İç kontrol sisteminin oluşturulması ve ön mali kontrole ilişkin iş ve işlemlerin usullerinin belirlenmesi amacıyla Üniversitemiz Strateji Geliştirme Daire Başkanlığınca hazırlanan, “Dokuz Eylül Üniversitesi Ön Mali Kontrol İşlemleri Yönergesi”, “Dokuz Eylül Üniversitesi Mali İşlemler Süreç Akış Şeması” ile ön mali kontrole tabi tutulacak mali karar ve işlemleri belirleyen Rektörlük Onayı uygulamaya konulmuştur

İç denetim, kamu idaresinin çalışmalarına değer katmak ve geliştirmek için kaynakların ekonomiklik, etkililik ve verimlilik esaslarına göre yönetilip yönetilmediğini değerlendirmek ve rehberlik yapmak amacıyla yapılan bağımsız, nesnel güvence sağlama ve danışmanlık faaliyeti olduğu anılan Kanun ile tanımlanmış olup, İç denetimin üst yönetici tarafından atanan iç denetçiler tarafından yapılacağı belirtilmiştir.

Dış denetim ise hesap verme sorumluluğu çerçevesinde, yönetimin mali faaliyet, karar ve işlemlerinin; kanunlara, kurumsal amaç, hedef ve planlara uygunluk yönünden incelenmesi ve sonuçlarının Türkiye Büyük Millet Meclisine raporlanması olarak belirtilmiştir.

5018 sayılı Kanun ve Sayıştay Kanunu çerçevesinde Üniversitemizde iç denetim; üst yönetici tarafından atanan İç Denetçiler, dış denetim ise Sayıştay Başkanlığı tarafından gerçekleştirilmektedir.

Üniversitemiz 4734 sayılı Kamu İhale Kanununa tabi olup, harcama birimleri tarafından yapılan ve doğrudan temin limitini aşan tüm satın almalar Üniversite harcama birimleri bünyesinde oluşturulan İhale Komisyonları marifetiyle gerçekleştirilmektedir.

AMAÇ VE HEDEFLER

İDARENİN AMAÇ VE HEDEFLERİ

Üniversitemiz Stratejik Planında, 6 adet Stratejik Alan ve buna bağlı 16 Stratejik Amaç (Alt Amaç) ile bunlara bağlı 37 adet Stratejik Hedef belirlenmiştir. Stratejik Planda yer almasına rağmen Alt Amaçlara (Stratejik Amaçlara) Performans Programında değinilmemiş ve Stratejik Hedefler, Alt Amaçların yer almaması nedeniyle yeniden numaralandırılmıştır.

STRATEJİK ALAN 1

Bilimsel Araştırmaların Kalitesini Geliştirmek

STRATEJİK HEDEFLER

- 1.1 *Beş yılda öğretim elemanı başına 3 ulusal, 2 uluslar arası bilimsel araştırma veya yayın ile toplam 1500 ulusal ve 390 uluslararası bilimsel proje gerçekleştirmek.*
- 1.2 *Her yıl 1 araştırma merkezi ve 5 yılda 12 laboratuvar kurmak.*
- 1.3 *Patent ve faydalı model sayısını her yıl % 10 artırmak.*
- 1.4 *Beş yıl içinde kütüphane bilgi kaynaklarına erişim ve kullanımı % 35 artırmak.*
- 1.5 *Beş yıl içinde üniversite mensuplarının araştırmaya yönelik niteliğini % 20 artırmak.*

STRATEJİK ALAN 2

Eğitim-Öğretim Sistemlerinin Kalitesini Geliştirmek.

STRATEJİK HEDEFLER

- 2.1 *Eğitimi, Avrupa Yükseköğretim alanındaki üniversiteler ile uyumlu ve karşılaştırılabilir biçimde sürekli geliştirmek.*

- 2.2** Avrupa Yükseköğretim alanındaki ve dışındaki üniversiteler ile eğitim amaçlı işbirliklerini geliştirmek.
- 2.3** Ulusal düzeyde eğitim amaçlı işbirliklerini geliştirmek.
- 2.4** Nitelikli öğrenme ortamlarının oluşması için fiziksel altyapıyı geliştirmek.
- 2.5** Nitelikli öğrenme ortamlarının oluşup geliştirilmesi için gereken çağdaş eğitim yöntemlerini kullanmak.
- 2.6** Uzaktan Eğitim Merkezini aktif hale getirerek, sanal ve uzaktan eğitim uygulamalarını yaygınlaştırmak.
- 2.7** Dokuz Eylül Üniversitesi mezunlarının mesleki bilgilerini güncelleyebilmeleri için mezuniyet sonrası eğitim programları açmak ve yaygınlaştırmak.
- 2.8** Her yıl öğrencilerin “etik ve sosyal sorumluluk” bilincini geliştirmeye yönelik en az 2 çalışma yapmak.

STRATEJİK ALAN 3

İç Paydaşların Gelişimlerini Sağlamak ve İç Paydaşlara Yönelik Hizmetin Kalitesini Artırmak.

STRATEJİK HEDEFLER

- 3.1** Eğitim ortamlarını çağdaş eğitim gereklerine uygun olarak yeni teknolojilerle gereksinimlere uygun biçimde güncellemek.
- 3.2** Öğrencilerin akademik gelişimini desteklemeye yönelik eğitim, konferans, seminer vb etkinlikleri her yıl % 10 arttırmak.
- 3.3** Öğrencilerin sosyo -kültürel gelişimini desteklemeye yönelik etkinlikleri her yıl %10 arttırmak.
- 3.4** Öğrencilerin ekonomik gelişimini desteklemeye yönelik etkinlikleri her yıl %10 arttırmak.
- 3.5** Üniversitemiz Kariyer Planlama Merkezi ile ilgili farkındalık yaratmak ve Merkezin etkinliğini her yıl %20 arttırmak.
- 3.6** Üniversitemizin 24 saat yaşanan bir eğitim kurumuna dönüşmesini sağlayacak ortamı oluşturmak.
- 3.7** Öğrenciye yönelik barınma hizmetlerini geliştirmek.

3.8 Akademik ve idari personele yönelik idari hizmet kalitesini her yıl %20 geliřtirmek.

3.9 Akademik ve idari personelin alıřma ortamlarını aędař sistemler ve yeni teknolojilerle gncellemek.

3.10 Akademik ve İdari personelin ekonomik ve sosyal haklarını iyileřtirmek iin giriřimlerde bulunmak.

3.11 Her yıl akademik ve idari personelin geliřimini destekleyecek eęitim, konferans, seminer v.b. etkinlikleri % 10 artırmak

3.12 İ paydařlar arasındaki iletiřimi, sosyal ve kltrel faaliyetleri %20 artırmak

3.13 İ paydařların plan, program ve prosedrler ile ilgili bilgiye eriřimini %20 artırmak.

STRATEJİK ALAN 4

Dıř Paydařlarla İliřkileri Geliřtirmek ve Toplumsal Katkı Saęlamak.

STRATEJİK HEDEFLER

4.1 Dıř paydařlarla ortak akademik, idari ve teknik alıřmaları her yıl %10 artırmak..

4.2 Srekli iletiřimde olunan mezun sayısını ve ortak faaliyetleri her yıl %10 artırmak.

4.3 Dıř paydařlara yönelik saęlık hizmetlerini geliřtirmek

4.4 Dıř paydařlara yönelik sosyo-kltrel hizmetleri geliřtirmek

4.5 Dıř paydařlara yönelik eęitim hizmetlerini geliřtirmek.

STRATEJİK ALAN 5

Ulusal ve Uluslararası Tanınmışlığı Geliştirmek.

STRATEJİK HEDEFLER

5.1 *Dokuz Eylül Üniversitesi'nin "Tercih Edilen Üniversite" imajını yaygınlaştırmak amacıyla tanıtım faaliyetlerini geliştirmek.*

STRATEJİK ALAN 6

Üniversitenin Faaliyet ve Amaçlarına Yönelik Finansal Kaynakların Etkinliğini Artırmak ve Yeni Finansal Kaynak Yaratmak

STRATEJİK HEDEFLER

- 6.1** *Üniversitemizin Bilgi Bankası'nı 2012 yılına kadar tamamlamak.*
- 6.2** *Eğitim faaliyetleri yolu ile finansal kaynak yaratmak.*
- 6.3** *Projeler aracılığıyla finansal kaynak yaratmak.*
- 6.4** *Bağışlar ve sponsorluklar aracılığıyla finansal kaynak yaratmak.*
- 6.5** *Her türlü fikri mülkiyet ürünleri ve teknoloji transferleri ile kaynak yaratacak mekanizmalar oluşturmak.*

TEMEL POLİTİKA VE ÖNCELİKLER

Üniversitemiz Stratejik Planında yer alan orta ve uzun vadeli amaç ve hedeflerden 2015 yılı için öncelikli olarak uygulamaya konması düşünülen temel politika ve hedefler; hükümet politikaları, orta vadeli program, orta vadeli mali plan ve bütçe imkânları göz önünde alınarak şu şekilde belirlenmiştir.

Stratejik Alan 1: Bilimsel Araştırmaların Kalitesini Geliştirmek.

Stratejik Hedefler

- 1.1 Beş yılda öğretim elemanı başına 3 ulusal, 2 uluslar arası bilimsel araştırma veya yayın ile toplam 1500 ulusal ve 390 uluslararası bilimsel proje gerçekleştirmek.*
- 1.2 Her yıl 1 araştırma merkezi ve 5 yılda 12 laboratuvar kurmak.*
- 1.4 Beş yıl içinde kütüphane bilgi kaynaklarına erişim ve kullanımı % 35 artırmak.*

Stratejik Alan 2: Eğitim-Öğretim Sistemlerinin Kalitesini Geliştirmek.

Stratejik Hedefler

- 2.2 Avrupa Yükseköğretim alanındaki ve dışındaki üniversiteler ile eğitim amaçlı işbirliklerini geliştirmek.*
- 2.4 Nitelikli öğrenme ortamlarının oluşması için fiziksel altyapıyı geliştirmek.*
- 2.5 Nitelikli öğrenme ortamlarının oluşup geliştirilmesi için gereken çağdaş eğitim yöntemlerini kullanmak.*

Stratejik Alan 3: İç Paydaşların Gelişimlerini Sağlamak ve İç Paydaşlara Yönelik Hizmetin Kalitesini Artırmak.

Stratejik Hedefler

- 3.4 Öğrencilerin ekonomik gelişimini desteklemeye yönelik etkinlikleri her yıl %10 artırmak.
- 3.6 Üniversitemizin 24 saat yaşanan bir eğitim kurumuna dönüşmesini sağlayacak ortamı oluşturmak.
- 3.7 Öğrenciye yönelik barınma hizmetlerini geliştirmek.
- 3.8 Akademik ve idari personele yönelik idari hizmet kalitesini her yıl %20 geliştirmek.
- 3.13 İç paydaşların plan, program ve prosedürler ile ilgili bilgiye erişimini %20 artırmak.

Stratejik Alan 4: Dış Paydaşlarla İlişkileri Geliştirmek ve Toplumsal Katkı Sağlamak.

Stratejik Hedefler

- 4.1 Dış paydaşlarla ortak akademik, idari ve teknik çalışmaları her yıl %10 artırmak.
- 4.2 Sürekli iletişimde olunan mezun sayısını ve ortak faaliyetleri her yıl %10 artırmak.
- 4.3 Dış paydaşlara yönelik sağlık hizmetlerini geliştirmek
- 4.4 Dış paydaşlara yönelik sosyo-kültürel hizmetleri geliştirmek
- 4.5 Dış paydaşlara yönelik eğitim hizmetlerini geliştirmek.

Stratejik Alan 5: Ulusal ve Uluslararası Tanınmışlığı Geliştirmek

Stratejik Hedefler

5.1 Dokuz Eylül Üniversitesi'nin "Tercih Edilen Üniversite" imajını yaygınlaştırmak amacıyla tanıtım faaliyetlerini geliştirmek.

Stratejik Alan 6: Üniversitenin Faaliyet ve Amaçlarına Yönelik Finansal Kaynakların Etkinliğini Artırmak ve Yeni Finansal Kaynak Yaratmak

Stratejik Hedefler

6.2 Eğitim faaliyetleri yolu ile finansal kaynak yaratmak.

**PERFORMANS HEDEFLERİ
ve KAYNAK İHTİYACI
TABLOLARI**

Tablo 1

PERFORMANS HEDEFİ TABLOSU (1)

İdare Adı	38.13 - DOKUZ EYLÜL ÜNİVERSİTESİ
------------------	----------------------------------

Amaç	1-BİLİMSEL ARAŞTIRMALARIN KALİTESİNİ GELİŞTİRMEK.
Hedef	1.4 Beş yıl içinde Kütüphane ve bilgi kaynaklarına erişim ve kullanımı % 35 arttırmak.

Performans Hedefi	1-Bilgi ve belgeye erişim teknolojik alt yapı kalitesi geliştirilecektir.
Üniversitemiz kütüphanesinde bulunan bilgi ve belgeye erişim için teknolojik altyapı kalitesi geliştirilecektir.	

Performans Göstergeleri		Ölçü Birimi	2013	2014	2015
1	Abone olunan Elektronik Dergi sayısı.	Adet	43.052	46.187	50.000
2	Abone olunan basılı periyodik yayın sayısı.	Adet	603	521	500
3	Abone olunan elektronik kitap sayısı.	Adet	224.194	254.549	280.000
4	Bilgiye erişim ve bilgi ağlarını kullanımdaki artış oranı.	Yüzde	0	4	4

Faaliyetler		Kaynak İhtiyacı		
		Bütçe	Bütçe Dışı	Toplam
1	Kütüphanecilik faaliyeti	1.329.000	0	1.329.000
Genel Toplam		1.329.000	0	1.329.000

Sorumlu Birim	Kütüphane ve Dokümantasyon Daire Başkanlığı
----------------------	--

Tablo 1

PERFORMANS HEDEFİ TABLOSU (2)

İdare Adı	38.13 - DOKUZ EYLÜL ÜNİVERSİTESİ			
Amaç	3-İÇ PAYDAŞLARIN GELİŞİMLERİNİ SAĞLAMAK VE İÇ PAYDAŞLARA YÖNELİK HİZMETİN KALİTESİNİ ARTIRMAK.			
Hedef	3.6 Üniversitemizin 24 saat yaşanan bir eğitim kurumuna dönüşmesini sağlayacak ortamı oluşturmak.			
Performans Hedefi	2 - Merkez ve merkeze bağlı kütüphanelerin mesai saatleri dahilinde ve dışında çalışması sağlanarak, bilgi ve belgeye erişimin kalitesi geliştirilecektir.			
Öğrencilerimize yönelik kütüphane hizmetleri sunumunda kalite ve süreklilik sağlanacaktır.				
Performans Göstergeleri	Ölçü Birimi	2013	2014	2015
1 Kütüphane olanaklarından memnuniyet	Oran	0	0	60
Faaliyetler	Kaynak İhtiyacı			
	Bütçe	Bütçe Dışı	Toplam	
1 Sosyo-kültürel faaliyet	890.000	0	890.000	
Genel Toplam	890.000	0	890.000	
Sorumlu Birim	Kütüphane ve Dokümantasyon Daire Başkanlığı			

Tablo 1

PERFORMANS HEDEFİ TABLOSU (3)

İdare Adı	38.13 - DOKUZ EYLÜL ÜNİVERSİTESİ				
Amaç	4-DIŞ PAYDAŞLARLA İLİŞKİLERİ GELİŞTİRMEK VE TOPLUMSAL KATKI SAĞLAMAK.				
Hedef	4.1 Dış paydaşlarla ortak akademik, idari ve teknik çalışmaları her yıl %10 artırmak.				
Performans Hedefi	3 - Dış paydaşlarla birlikte gerçekleştirilen ortak eğitsel, kültürel ve sportif faaliyetleri geliştirerek sürdürmek.				
Kurumsal ve toplumsal sorumluluk projelerini geliştirerek, dış paydaşlarla birlikte gerçekleştirilen ortak eğitsel, kültürel ve sportif faaliyetleri sürdürmek.					
Performans Göstergeleri		Ölçü Birimi	2013	2014	2015
1	Sosyal, kültürel, sportif etkinlik sayısı.	Sayı	396	400	425
Faaliyetler		Kaynak İhtiyacı			
		Bütçe	Bütçe Dışı	Toplam	
1	Eğitsel, kültürel, sanatsal ve sportif faaliyetler	361.000	0	361.000	
Genel Toplam		361.000	0	361.000	
Sorumlu Birim	Sağlık , Kültür ve Spor Daire Başkanlığı				

Tablo 1

PERFORMANS HEDEFİ TABLOSU (4)

İdare Adı	38.13 - DOKUZ EYLÜL ÜNİVERSİTESİ				
Amaç	3-İÇ PAYDAŞLARIN GELİŞİMLERİNİ SAĞLAMAK VE İÇ PAYDAŞLARA YÖNELİK HİZMETİN KALİTESİNİ ARTIRMAK.				
Hedef	3.4 Öğrencilerin ekonomik gelişimini desteklemeye yönelik etkinlikleri her yıl %10 artırmak				
Performans Hedefi	4 - Öğrencilerin kurum içindeki yarı zamanlı çalışma olanakları geliştirilecektir.				
Öğrencilerin ekonomik gelişimini desteklemeye yönelik etkinlikleri geliştirme kapsamında yarı zamanlı öğrenci istihdamını sağlamak.					
Performans Göstergeleri		Ölçü Birimi	2013	2014	2015
1	Yarı zamanlı istihdam edilen öğrenci sayısı.	Sayı	179	284	300
Faaliyetler		Kaynak İhtiyacı			
		Bütçe	Bütçe Dışı	Toplam	
1	Öğrenci istihdamı	1.170.000	0	1.170.000	
Genel Toplam		1.170.000	0	1.170.000	
Sorumlu Birim	Sağlık , Kültür ve Spor Daire Başkanlığı				

Tablo 1

PERFORMANS HEDEFİ TABLOSU (5)

İdare Adı	38.13 - DOKUZ EYLÜL ÜNİVERSİTESİ				
Amaç	3-İÇ PAYDAŞLARIN GELİŞİMLERİNİ SAĞLAMAK VE İÇ PAYDAŞLARA YÖNELİK HİZMETİN KALİTESİNİ ARTIRMAK.				
Hedef	3.4 Öğrencilerin ekonomik gelişimini desteklemeye yönelik etkinlikleri her yıl %10 artırmak				
Performans Hedefi	5 - Öğrencilerin beslenme olanakları geliştirilecektir.				
Yemekhanelerde verilen beslenme hizmetinden yararlanan öğrenci sayısının artırılmasını sağlamak.					
Performans Göstergeleri		Ölçü Birimi	2013	2014	2015
1	Yemekhane hizmetlerinden faydalanan öğrenci sayısı.	Sayı	675.853	680.000	690.000
2	Yemekhane olanaklarından memnuniyet	Oran	0	0	60
Faaliyetler		Kaynak İhtiyacı			
		Bütçe	Bütçe Dışı	Toplam	
1	Beslenme Faaliyeti	9.554.000	0	9.554.000	
Genel Toplam		9.554.000	0	9.554.000	
Sorumlu Birim	Sağlık , Kültür ve Spor Daire Başkanlığı				

Tablo 1

PERFORMANS HEDEFİ TABLOSU (6)

İdare Adı	38.13 - DOKUZ EYLÜL ÜNİVERSİTESİ
------------------	----------------------------------

Amaç	3-İÇ PAYDAŞLARIN GELİŞİMLERİNİ SAĞLAMAK VE İÇ PAYDAŞLARA YÖNELİK HİZMETİN KALİTESİNİ ARTIRMAK.
Hedef	3.6 Üniversitemizin 24 saat yaşanan bir eğitim kurumuna dönüşmesini sağlayacak ortamı oluşturmak.

Performans Hedefi	6 - Yeni ulaşım araçlarının alımını gerçekleştirerek yerleşkeler arasındaki ulaşım kolaylaştırılacaktır.
Yeni ulaşım araçları alınarak personelimizin ve öğrencilerimizin yerleşkeler arası ulaşımı kolaylaştırılacaktır. Bu amaçla 1 adet otobüs ve bir adet elektrikli araç satın alınacaktır.	

Performans Göstergeleri		Ölçü Birimi	2013	2014	2015
1	Alınan Araç Sayısı	Adet	0	0	2
2	Ulaşım olanaklarından memnuniyet	Oran	0	0	60

Faaliyetler		Kaynak İhtiyacı		
		Bütçe	Bütçe Dışı	Toplam
1	Satın Alma Faaliyeti	468.000	0	468.000
Genel Toplam		468.000	0	468.000

Sorumlu Birim	İdari ve Mali İşler Daire Başkanlığı
----------------------	---

Tablo 1

PERFORMANS HEDEFİ TABLOSU (7)

İdare Adı	38.13 - DOKUZ EYLÜL ÜNİVERSİTESİ			
Amaç	1-BİLİMSEL ARAŞTIRMALARIN KALİTESİNİ GELİŞTİRMEK.			
Hedef	1.2 Her yıl 1 araştırma merkezi ve 12 laboratuvar kurmak.			
Performans Hedefi	7 - İleri Ar-Ge Merkezi ile Merkez Laboratuvarının inşaat ve altyapı donanım faaliyetlerine devam edilecektir.			
İleri Ar-Ge Merkezi ile Merkez Laboratuvarının inşaat ve alt yapı donanımı faaliyetlerine devam edilecektir.				
Performans Göstergeleri	Ölçü Birimi	2013	2014	2015
1 İleri Ar-Ge inşaatı tamamlama oranı.	Oran	0	31	100
2 Merkez Laboratuvarı inşaatı tamamlama oranı.	Oran	0	0	75
Faaliyetler	Kaynak İhtiyacı			
	Bütçe	Bütçe Dışı	Toplam	
1 İleri Ar-Ge ve Merkez Lab. İnşaatı	547.000	0	547.000	
Genel Toplam	547.000	0	547.000	
Sorumlu Birim	Yapı İşleri ve Teknik Daire Başkanlığı			

Tablo 1

PERFORMANS HEDEFİ TABLOSU (8)

İdare Adı	38.13 - DOKUZ EYLÜL ÜNİVERSİTESİ
------------------	----------------------------------

Amaç	3-İÇ PAYDAŞLARIN GELİŞİMLERİNİ SAĞLAMAK VE İÇ PAYDAŞLARA YÖNELİK HİZMETİN KALİTESİNİ ARTIRMAK.
Hedef	3.8 Akademik ve idari personele yönelik idari hizmet kalitesini her yıl %20 geliştirmek

Performans Hedefi	8 - Gereksinimler doğrultusunda her yıl bilgisayar ve benzeri teknoloji altyapısı yenilenecektir.
Eğitim sektöründe Muhtelif İşler Projesi kapsamında, tıbbi cihaz ve laboratuvar cihazları, öğrencilerin eğitim amaçlı kullandığı bilgisayar laboratuvarlarının bakım ve onarımları yapılacaktır.	

Performans Göstergeleri		Ölçü Birimi	2013	2014	2015
1	Alınan bilgisayar sayısı.	Adet	0	905	1.000
2	Bakımı yapılan bilgisayar sistemi sayısı.	Adet	0	40	40
3	Alımı yapılan teknolojik cihaz sayısı.(fotokopi, projeksiyon, yazıcı, tarayıcı, optik okuyucu vs.)	Adet	0	250	300
4	Laboratuvar araç gereçleri alımı.	Oran	0	100	100

Faaliyetler		Kaynak İhtiyacı		
		Bütçe	Bütçe Dışı	Toplam
1	Donanım Faaliyeti	9.055.000	0	9.055.000
Genel Toplam		9.055.000	0	9.055.000

Sorumlu Birim	İdari ve Mali İşler Daire Başkanlığı
----------------------	---

Tablo 1

PERFORMANS HEDEFİ TABLOSU (9)

İdare Adı	38.13 - DOKUZ EYLÜL ÜNİVERSİTESİ			
Amaç	4-DİŞ PAYDAŞLARLA İLİŞKİLERİ GELİŞTİRMEK VE TOPLUMSAL KATKI SAĞLAMAK.			
Hedef	4.3 Dış paydaşlara yönelik sağlık hizmetlerini geliştirmek			
Performans Hedefi	9 - Uygulama ve Araştırma Hastanesinde ihtiyaç duyulan MR cihazı alınacaktır.			
Sağlık Sektörü Muhtelif İşler Projesi kapsamında MR cihazı alımı gerçekleştirilecektir.				
Performans Göstergeleri	Ölçü Birimi	2013	2014	2015
1 Tamamlanma oranı	Yüzde	0	0	100
Faaliyetler	Kaynak İhtiyacı			
	Bütçe	Bütçe Dışı	Toplam	
1 Donanım Faaliyeti	3.700.000	0	3.700.000	
Genel Toplam	3.700.000	0	3.700.000	
Sorumlu Birim	Uygulama ve Araştırma Hastanesi			

Tablo 1

PERFORMANS HEDEFİ TABLOSU (10)

İdare Adı	38.13 - DOKUZ EYLÜL ÜNİVERSİTESİ				
Amaç	1-BİLİMSEL ARAŞTIRMALARIN KALİTESİNİ GELİŞTİRMEK.				
Hedef	1.1 Beş yılda öğretim elemanı başına 3 ulusal, 2 uluslararası bilimsel araştırma veya yayın ile toplam 1500 ulusal ve 390 uluslararası bilimsel proje gerçekleştirmek.				
Performans Hedefi	10 - Ulusal ve uluslararası büyük ölçekli projelerin desteklenmesi amacıyla yürütülen çalışmalara devam edilecektir.				
Ulusal ve uluslararası büyük ölçekli projelerin desteklenmesi amacıyla, Merkez Laboratuvarının faaliyetleri, Osmanlı Batıklarının Araştırılması Projesi ve Biyomedikal alanda Araştırmacı Yetiştirme Programı çalışmalarına devam edilecektir. Aynı zamanda Üniversitemiz Bilimsel Araştırma Projeleri Komisyonu'nca desteklenmesine karar verilen projelerin tamamlanması için verilen kaynağın kullanımına devam edilecektir.					
Performans Göstergeleri		Ölçü Birimi	2013	2014	2015
1	Proje sayısı	Adet	253	159	300
Faaliyetler		Kaynak İhtiyacı			
		Bütçe	Bütçe Dışı	Toplam	
1	Proje Yürütme Faaliyeti	14.370.000	0	14.370.000	
Genel Toplam		14.370.000	0	14.370.000	
Sorumlu Birim	Özel Kalem (Rektörlük)				
	İdari ve Mali İşler Daire Başkanlığı				

Tablo 1

PERFORMANS HEDEFİ TABLOSU (11)

İdare Adı	38.13 - DOKUZ EYLÜL ÜNİVERSİTESİ				
Amaç	3-İÇ PAYDAŞLARIN GELİŞİMLERİNİ SAĞLAMAK VE İÇ PAYDAŞLARA YÖNELİK HİZMETİN KALİTESİNİ ARTIRMAK.				
Hedef	3.6 Üniversitemizin 24 saat yaşanan bir eğitim kurumuna dönüşmesini sağlayacak ortamı oluşturmak.				
Performans Hedefi	11 - Üniversitemizin güvenliği, 24 Saat etkin biçimde sağlanacaktır.				
Öğrencilerimizin Üniversitemiz bünyesinde 24 saat güvenli bir biçimde eğitim hizmetinden yararlanmaları sağlanacaktır.					
Performans Göstergeleri		Ölçü Birimi	2013	2014	2015
1	Toplam güvenlik personeli sayısı.	Sayı	200	200	200
Faaliyetler		Kaynak İhtiyacı			
		Bütçe	Bütçe Dışı	Toplam	
1	Güvenlik Faaliyeti	10.761.000	0	10.761.000	
Genel Toplam		10.761.000	0	10.761.000	
Sorumlu Birim	Özel Kalem (Genel Sekreterlik)				

Tablo 1

PERFORMANS HEDEFİ TABLOSU (12)

İdare Adı	38.13 - DOKUZ EYLÜL ÜNİVERSİTESİ				
Amaç	2-EĞİTİM-ÖĞRETİM SİSTEMLERİNİN KALİTESİNİ GELİŞTİRMEK.				
Hedef	2.4 Nitelikli öğrenme ortamlarının oluşması için fiziksel altyapıyı geliştirmek				
Performans Hedefi	12 - Üniversitemizde 2015 yılında 1.930.000 saat ders yapılacaktır.				
Örgün(Doktora ve tezli yüksek lisans dahil), ikinci öğretim ve tezsiz yüksek lisans programları kapsamında yürütülecektir.					
Performans Göstergeleri		Ölçü Birimi	2013	2014	2015
1	Yapılan ders saati sayısı	Saat	1.762.000	1.762.000	1.930.000
Faaliyetler		Kaynak İhtiyacı			
		Bütçe	Bütçe Dışı	Toplam	
1	Eğitim Faaliyeti	254.673.000	0	254.673.000	
Genel Toplam		254.673.000	0	254.673.000	
Sorumlu Birim	Üst Yönetim , Akademik ve İdari Birimler				

Tablo 1

PERFORMANS HEDEFİ TABLOSU (13)

İdare Adı	38.13 - DOKUZ EYLÜL ÜNİVERSİTESİ			
Amaç	6-ÜNİVERSİTENİN FAALİYET VE AMAÇLARINA YÖNELİK FİNANSAL KAYNAKLARIN ETKİNLİĞİNİ ARTIRMAK VE YENİ FİNANSAL KAYNAK YARATMAK.			
Hedef	6.2 Eğitim faaliyetleri yolu ile finansal kaynak yaratmak			
Performans Hedefi	13 - Uzaktan Eğitim Programı geliştirilecektir.			
Eğitim Faaliyeti kapsamında, uzaktan eğitim programları açılacaktır.				
Performans Göstergeleri	Ölçü Birimi	2013	2014	2015
1 Geliştirilen Uzaktan Eğitim Programı sayısı	Adet	0	2	2
Faaliyetler	Kaynak İhtiyacı			
	Bütçe	Bütçe Dışı	Toplam	
1 Eğitim Faaliyeti	640.000	0	640.000	
Genel Toplam	640.000	0	640.000	
Sorumlu Birim	Uzaktan Eğitim Uygulama ve Araştırma Merkezi			
	İlahiyat Fakültesi			
	İzmir Meslek Yüksek Okulu			
	Sosyal Bilimler Enstitüsü			

Tablo 1

PERFORMANS HEDEFİ TABLOSU (14)

İdare Adı	38.13 - DOKUZ EYLÜL ÜNİVERSİTESİ			
Amaç	3-İÇ PAYDAŞLARIN GELİŞİMLERİNİ SAĞLAMAK VE İÇ PAYDAŞLARA YÖNELİK HİZMETİN KALİTESİNİ ARTIRMAK.			
Hedef	3.13 İç paydaşların plan, program ve prosedürler ile ilgili bilgiye erişimini %20 artırmak.			
Performans Hedefi	14 - Yönetim Bilgi Sistemi kapsamında evrak kayıt, öğrenci işleri ve personel işleri otomasyonlarında güncelleme ve iyileştirme çalışmalarını geliştirmek amacıyla yeni sistem bilgisayar ve yazılım alımları gerçekleştirilecektir.			
Yönetim Bilgi Sistemi kapsamında evrak kayıt, öğrenci işleri ve personel işleri otomasyonlarında güncelleme ve iyileştirme çalışmaları kapsamında yazılım ve donanım yenileme faaliyetleri				
Performans Göstergeleri	Ölçü Birimi	2013	2014	2015
1 Güncellenen Modül Sayısı.	Adet	0	5	5
2 Yenilenen yazılım lisansı sayısı.	Adet	0	0	1
Faaliyetler	Kaynak İhtiyacı			
	Bütçe	Bütçe Dışı	Toplam	
1 Güncelleme Faaliyeti	1.277.000	0	1.277.000	
Genel Toplam	1.277.000	0	1.277.000	
Sorumlu Birim	Bilgi İşlem Daire Başkanlığı			

Tablo 1

PERFORMANS HEDEFİ TABLOSU (15)

İdare Adı	38.13 - DOKUZ EYLÜL ÜNİVERSİTESİ
------------------	----------------------------------

Amaç	3-İÇ PAYDAŞLARIN GELİŞİMLERİNİ SAĞLAMAK VE İÇ PAYDAŞLARA YÖNELİK HİZMETİN KALİTESİNİ ARTIRMAK. 4-DIŞ PAYDAŞLARLA İLİŞKİLERİ GELİŞTİRMEK VE TOPLUMSAL KATKI SAĞLAMAK. 5-ULUSAL VE ULUSLARARASI TANINMIŞLIĞI GELİŞTİRMEK. 6-ÜNİVERSİTENİN FAALİYET VE AMAÇLARINA YÖNELİK FİNANSAL KAYNAKLARIN ETKİNLİĞİNİ ARTIRMAK VE YENİ FİNANSAL KAYNAK YARATMAK.
Hedef	3.5 Üniversitemiz Kariyer Planlama Merkezi ile ilgili farkındalık yaratmak ve Merkezin etkinliğini her yıl %20 artırmak. 4.2 Sürekli iletişimde olunan mezun sayısını ve ortak faaliyetleri her yıl %10 artırmak. 5.1 Dokuz Eylül Üniversitesi'nin Tercih Edilen Üniversite imajını yaygınlaştırmak amacıyla tanıtım faaliyetlerini geliştirmek 6.2 Eğitim faaliyetleri yolu ile finansal kaynak yaratmak

Performans Hedefi	15 - Kariyer Planlama Merkezi'nce, iç ve dış paydaşlara yönelik yürütülen tüm faaliyetlerin etkinliğini artırmak.
Her yıl birimlerce yapılan birinci sınıf öğrencileri ile tanışma toplantılarına Kariyer Planlama Merkezi'nden yetkililerin katılımını sağlayarak öğrencinin merkezi ve hizmet alanlarını tanımasını sağlamak. Ayrıca, Kariyer Planlama Merkezi ile birim ve bölümlerin etkileşime geçerek, öğrencinin gereksinimine dönük aktivite ve eğitimleri eşgüdüm içinde belirlemek. Üniversitemizin mezunları ile iletişime geçilerek, işbirliğini sürdürmek, mezun dernekleri ile ortak etkinlikler düzenlemek. "Tercih Edilen Üniversite" imajını yaygınlaştırmak amacıyla, fuar ve organizasyonlara katılım sağlanarak, tanıtım ürünlerini dağıtmak ve tanıtım faaliyetlerini geliştirmek. Başış ve sponsorluk temin etmek üzere projeler geliştirilerek finansal kaynak yaratmak.	

Performans Göstergeleri		Ölçü Birimi	2013	2014	2015
1	KPM Tanışma Toplantısı Sayısı	Adet	0	0	20
2	KPM Düzenlenen aktivite ve eğitim sayısı	Adet	0	0	28
3	KPM Mezun dernekleri ile gerçekleştirilen etkinlik sayısı	Adet	0	0	3
4	KPM İletişime geçen mezunların oranı	Oran	0	0	85
5	KPM Bireysel kariyer danışmanlığı alan öğrenci sayısı	Adet	0	0	73
6	KPM İş ilanları ile işbirliği kurulan firma sayısı	Adet	0	0	81
7	KPM Staj ilanları ile işbirliği kurulan firma sayısı	Adet	0	0	17
8	KPM Dağıtılan, Üniversite tanıtım broşürü sayısı	Adet	0	0	28.721
9	KPM'nce katılan Fuar ve Organizasyon sayısı.	Adet	0	0	20
10	KPM'den tanıtım gezileri talep eden okul sayısı	Adet	0	0	19
11	KPM'nce, Fuar ve Organizasyonlardan elde edilen katılım geliri.	TL	0	0	18.500

Faaliyetler		Kaynak İhtiyacı		
		Bütçe	Bütçe Dışı	Toplam
1	Kariyer Planlama Merkezi çalışmaları	120.000	0	120.000
Genel Toplam		120.000	0	120.000

Sorumlu Birim	Üst Yönetim , Akademi ve İdari Birimler
----------------------	--

Tablo 1

PERFORMANS HEDEFİ TABLOSU (16)

İdare Adı	38.13 - DOKUZ EYLÜL ÜNİVERSİTESİ
------------------	----------------------------------

Amaç	4-DIŞ PAYDAŞLARLA İLİŞKİLERİ GELİŞTİRMEK VE TOPLUMSAL KATKI SAĞLAMAK.
Hedef	4.4 Dış paydaşlara yönelik sosyo-kültürel hizmetleri geliştirmek 4.5 Dış paydaşlara yönelik eğitim hizmetlerini geliştirmek

Performans Hedefi	16 - DESEM in dış paydaşlara yönelik sunduğu eğitim ve sosyo-kültürel hizmetler geliştirilecektir.
Dış paydaşlara yönelik olarak DESEM tarafından verilen eğitim ve sosyo-kültürel hizmetler artırılabacaktır.	

Performans Göstergeleri		Ölçü Birimi	2013	2014	2015
1	Açılan yabancı dil kursu sayısı	Adet	0	0	38
2	Açılan kişisel gelişim kursu sayısı	Adet	0	0	15
3	Dış paydaşlarla yapılan ortak eğitimlerin sayısı	Adet	0	0	20
4	Yapılan film gösterimi sayısı	Adet	0	0	42

Faaliyetler		Kaynak İhtiyacı		
		Bütçe	Bütçe Dışı	Toplam
1	DESEM faaliyetleri	246.000	0	246.000
Genel Toplam		246.000	0	246.000

Sorumlu Birim	Diğer Merkezler
----------------------	------------------------

Tablo 1

PERFORMANS HEDEFİ TABLOSU (17)

İdare Adı	38.13 - DOKUZ EYLÜL ÜNİVERSİTESİ			
Amaç	2-EĞİTİM-ÖĞRETİM SİSTEMLERİNİN KALİTESİNİ GELİŞTİRMEK.			
Hedef	2.2 Avrupa Yükseköğretim Alanındaki ve dışındaki üniversiteler ile eğitim amaçlı işbirliklerini geliştirmek			
Performans Hedefi	17 - Ulusal ve Uluslararası düzeyde, eğitim programlarında diğer Üniversiteler ile işbirlikleri geliştirilecektir.			
Dış İlişkiler Koordinatörlüğüne ulusal alanda ve Avrupa Yükseköğretim alanında, Erasmus, Farabi ve Mevlana programları kapsamında diğer üniversiteler ile eğitim amaçlı işbirliklerini geliştirmek				
Performans Göstergeleri	Ölçü Birimi	2013	2014	2015
1 Erasmus değişim programıyla giden öğrenci	Adet	0	0	275
2 Erasmus değişim programıyla gelen öğrenci	Adet	0	0	180
3 Erasmus değişim programıyla gelen personel	Adet	0	0	25
4 Erasmus değişim programıyla giden personel	Adet	0	0	21
5 Mevlana değişim programıyla gelen öğrenci	Adet	0	0	3
6 Mevlana değişim programıyla giden öğrenci	Adet	0	0	5
7 Mevlana değişim programıyla giden akademisyen	Adet	0	0	1
8 Mevlana değişim programıyla gelen akademisyen	Adet	0	0	1
Faaliyetler	Kaynak İhtiyacı			
	Bütçe	Bütçe Dışı	Toplam	
1 Ulusal ve Uluslararası değişim programları	404.000	0	404.000	
Genel Toplam	404.000	0	404.000	
Sorumlu Birim	Üst Yönetim, Akademik ve İdari Birimler			

Tablo 1

PERFORMANS HEDEFİ TABLOSU (18)

İdare Adı	38.13 - DOKUZ EYLÜL ÜNİVERSİTESİ			
Amaç	2-EĞİTİM-ÖĞRETİM SİSTEMLERİNİN KALİTESİNİ GELİŞTİRMEK.			
Hedef	2.5 Nitelikli öğrenme ortamlarının oluşup geliştirilmesi için gereken çağdaş eğitim yöntemlerini kullanmak.			
Performans Hedefi	18 - Hukuk Fakültesi Tınaztepe binalarının yapımına devam edilecektir.			
Derslik ve Merkezi Birimler Projesi kapsamında Hukuk Fakültesi Tınaztepe binalarının yapımına devam edilecektir.				
Performans Göstergeleri	Ölçü Birimi	2013	2014	2015
1 Tamamlanma oranı	Yüzde	21	34	88
Faaliyetler	Kaynak İhtiyacı			
	Bütçe	Bütçe Dışı	Toplam	
1 Hukuk Fakültesi İnşaatı	3.400.000	0	3.400.000	
Genel Toplam	3.400.000	0	3.400.000	
Sorumlu Birim	Yapı İşleri ve Teknik Daire Başkanlığı			

Tablo 1

PERFORMANS HEDEFİ TABLOSU (19)

İdare Adı	38.13 - DOKUZ EYLÜL ÜNİVERSİTESİ			
Amaç	2-EĞİTİM-ÖĞRETİM SİSTEMLERİNİN KALİTESİNİ GELİŞTİRMEK.			
Hedef	2.5 Nitelikli öğrenme ortamlarının oluşup geliştirilmesi için gereken çağdaş eğitim yöntemlerini kullanmak.			
Performans Hedefi	19 - Yabancı Diller Yüksekokulu Tınaztepe binalarının inşaatına devam edilecektir.			
Derslik ve Merkezi Birimler Projesi kapsamında Yabancı Diller Yüksekokulu Tınaztepe binalarının inşaatına devam edilecektir.				
Performans Göstergeleri	Ölçü Birimi	2013	2014	2015
1 Tamamlanma oranı	Yüzde	0	32	35
Faaliyetler	Kaynak İhtiyacı			
	Bütçe	Bütçe Dışı	Toplam	
1 Yabancı Diller Yüksekokulu İnşaatı.	2.000.000	0	2.000.000	
Genel Toplam	2.000.000	0	2.000.000	
Sorumlu Birim	Yapı İşleri ve Teknik Daire Başkanlığı			

Tablo 1

PERFORMANS HEDEFİ TABLOSU (20)

İdare Adı	38.13 - DOKUZ EYLÜL ÜNİVERSİTESİ				
Amaç	3-İÇ PAYDAŞLARIN GELİŞİMLERİNİ SAĞLAMAK VE İÇ PAYDAŞLARA YÖNELİK HİZMETİN KALİTESİNİ ARTIRMAK.				
Hedef	3.8 Akademik ve idari personele yönelik idari hizmet kalitesini her yıl %20 geliştirmek				
Performans Hedefi	20 - Tınaztepe Rektörlük Binasının inşaatına devam edilecektir.				
Derslik ve Merkezi Birimler projesi kapsamında Tınaztepe Rektörlük Binasının inşaatına devam edilecektir.					
Performans Göstergeleri		Ölçü Birimi	2013	2014	2015
1	Tamamlanma oranı	Yüzde	15	44	85
Faaliyetler		Kaynak İhtiyacı			
		Bütçe	Bütçe Dışı	Toplam	
1	Rektörlük Binası İnşaatı	3.500.000	0	3.500.000	
Genel Toplam		3.500.000	0	3.500.000	
Sorumlu Birim	Yapı İşleri ve Teknik Daire Başkanlığı				

Tablo 1

PERFORMANS HEDEFİ TABLOSU (21)

İdare Adı	38.13 - DOKUZ EYLÜL ÜNİVERSİTESİ				
Amaç	2-EĞİTİM-ÖĞRETİM SİSTEMLERİNİN KALİTESİNİ GELİŞTİRMEK.				
Hedef	2.4 Nitelikli öğrenme ortamlarının oluşması için fiziksel altyapıyı geliştirmek				
Performans Hedefi	21 - Üniversitemizin otomasyon, bilgisayar sistemleri ve laboratuvarlarının bakım ve onarım faaliyetleri sürdürülecektir.				
Üniversitemizdeki otomasyon sistemleri ile öğrencilerin eğitim amaçlı kullandığı laboratuvarların bakım ve onarımlarının gerçekleştirilmesi. Network ağının ve bilgisayar güvenlik sistemlerinin bakım ve onarım faaliyetleri sürdürülecektir.					
Performans Göstergeleri		Ölçü Birimi	2013	2014	2015
1	Tamamlanma oranı	Yüzde	0	100	100
Faaliyetler		Kaynak İhtiyacı			
		Bütçe	Bütçe Dışı	Toplam	
1	Otomasyon ve Bilgisayar Bakım Onarımı	200.000	0	200.000	
Genel Toplam		200.000	0	200.000	
Sorumlu Birim	Bilgi İşlem Daire Başkanlığı				

Tablo 1

PERFORMANS HEDEFİ TABLOSU (22)

İdare Adı	38.13 - DOKUZ EYLÜL ÜNİVERSİTESİ				
Amaç	3-İÇ PAYDAŞLARIN GELİŞİMLERİNİ SAĞLAMAK VE İÇ PAYDAŞLARA YÖNELİK HİZMETİN KALİTESİNİ ARTIRMAK.				
Hedef	3.8 Akademik ve idari personele yönelik idari hizmet kalitesini her yıl %20 geliştirmek				
Performans Hedefi	22 - İnciraltı ve Tınaztepe Yerleşkeleri başta olmak üzere Üniversitemizin diğer yerleşkelerinin de altyapı işleri tamamlanacaktır.				
İnciraltı ve Tınaztepe Yerleşkeleri başta olmak üzere Üniversitemizin diğer yerleşkelerinin de altyapı işleri tamamlanacaktır.					
Performans Göstergeleri		Ölçü Birimi	2013	2014	2015
1	Tamamlanma oranı	Yüzde	100	100	100
Faaliyetler		Kaynak İhtiyacı			
		Bütçe	Bütçe Dışı	Toplam	
1	İnşaat ve altyapı düzenleme faaliyeti	2.000.000	0	2.000.000	
Genel Toplam		2.000.000	0	2.000.000	
Sorumlu Birim	Yapı İşleri ve Teknik Daire Başkanlığı				

Tablo 1

PERFORMANS HEDEFİ TABLOSU (23)

İdare Adı	38.13 - DOKUZ EYLÜL ÜNİVERSİTESİ				
Amaç	2-EĞİTİM-ÖĞRETİM SİSTEMLERİNİN KALİTESİNİ GELİŞTİRMEK.				
Hedef	2.5 Nitelikli öğrenme ortamlarının oluşup geliştirilmesi için gereken çağdaş eğitim yöntemlerini kullanmak.				
Performans Hedefi	23 - Tınaztepe'de yer alan mevcut futbol sahasının aydınlatma sisteminin yapımı ve spor tesislerinin onarımı gerçekleştirilecektir				
Tınaztepe'de yer alan mevcut futbol sahasının aydınlatma sistemi yapılacaktır. Ayrıca mevcut spor tesislerinin bakım ve onarımları gerçekleştirilecektir.					
Performans Göstergeleri		Ölçü Birimi	2013	2014	2015
1	Tamamlanma oranı	Yüzde	0	0	100
Faaliyetler		Kaynak İhtiyacı			
		Bütçe	Bütçe Dışı	Toplam	
1	Spor Tesisi İnşaatı ve bakım onarımı	1.500.000	0	1.500.000	
Genel Toplam		1.500.000	0	1.500.000	
Sorumlu Birim	Yapı İşleri ve Teknik Daire Başkanlığı				

Tablo 1

PERFORMANS HEDEFİ TABLOSU (24)

İdare Adı	38.13 - DOKUZ EYLÜL ÜNİVERSİTESİ			
Amaç	3-İÇ PAYDAŞLARIN GELİŞİMLERİNİ SAĞLAMAK VE İÇ PAYDAŞLARA YÖNELİK HİZMETİN KALİTESİNİ ARTIRMAK.			
Hedef	3.7 Öğrenciye yönelik barınma hizmetlerini geliştirmek			
Performans Hedefi	24 - Üniversitemizin muhtelif bina, derslik ve yurtlarının bakım ve onarım faaliyetleri yapılacaktır.			
Üniversitemizin yıl içindeki ihtiyaç önceliklerine göre, muhtelif bina, derslik ve yurtları ile hastane bina ve tesislerinin idame ve yenileme işleri yapılacaktır.				
Performans Göstergeleri	Ölçü Birimi	2013	2014	2015
1 Tamamlanma oranı	Yüzde	0	100	100
Faaliyetler	Kaynak İhtiyacı			
	Bütçe	Bütçe Dışı	Toplam	
1 Büyük Onarım kapsamında inşaat faaliyeti	2.500.000	0	2.500.000	
Genel Toplam	2.500.000	0	2.500.000	
Sorumlu Birim	Yapı İşleri ve Teknik Daire Başkanlığı			
	Uygulama ve Araştırma Hastanesi			

Tablo 1

PERFORMANS HEDEFİ TABLOSU (25)

İdare Adı	38.13 - DOKUZ EYLÜL ÜNİVERSİTESİ			
Amaç	2-EĞİTİM-ÖĞRETİM SİSTEMLERİNİN KALİTESİNİ GELİŞTİRMEK.			
Hedef	2.4 Nitelikli öğrenme ortamlarının oluşması için fiziksel altyapıyı geliştirmek			
Performans Hedefi	25 - Merkez Laboratuvarı, Kreş binası ve Edebiyat Fakültesinin Etüt-Projesi yapılacaktır.			
Merkez Laboratuvarı, Kreş binası ve Edebiyat Fakültesinin Etüt-Projesi yapılacaktır.				
Performans Göstergeleri	Ölçü Birimi	2013	2014	2015
1 Tamamlanma oranı	Yüzde	0	100	100
Faaliyetler	Kaynak İhtiyacı			
	Bütçe	Bütçe Dışı	Toplam	
1 Etüt - Proje işi	100.000	0	100.000	
Genel Toplam	100.000	0	100.000	
Sorumlu Birim	Yapı İşleri ve Teknik Daire Başkanlığı			

Tablo 1

PERFORMANS HEDEFİ TABLOSU (26)

İdare Adı	38.13 - DOKUZ EYLÜL ÜNİVERSİTESİ			
Amaç	2-EĞİTİM-ÖĞRETİM SİSTEMLERİNİN KALİTESİNİ GELİŞTİRMEK.			
Hedef	2.4 Nitelikli öğrenme ortamlarının oluşması için fiziksel altyapıyı geliştirmek			
Performans Hedefi	26-Uygulama ve Araştırma Hastanesinin idari bina inşaatının yapımına devam edilecektir.			
Uygulama ve Araştırma Hastanesinin idari bina inşaatının yapımına devam edilecektir.				
Performans Göstergeleri	Ölçü Birimi	2013	2014	2015
1 Tamamlanma oranı	Yüzde	0	40	85
Faaliyetler	Kaynak İhtiyacı			
	Bütçe	Bütçe Dışı	Toplam	
1 İnşaat faaliyeti	4.800.000	0	4.800.000	
Genel Toplam	4.800.000	0	4.800.000	
Sorumlu Birim	Yapı İşleri ve Teknik Daire Başkanlığı			

Tablo 1

PERFORMANS HEDEFİ TABLOSU (27)

İdare Adı	38.13 - DOKUZ EYLÜL ÜNİVERSİTESİ				
Amaç	1-BİLİMSEL ARAŞTIRMALARIN KALİTESİNİ GELİŞTİRMEK.				
Hedef	1.2 Her yıl 1 araştırma merkezi ve 12 laboratuvar kurmak.				
Performans Hedefi	27 - İleri Arge Merkezi ile Merkez Laboratuvarının cihaz ve donanımının tamamlanması için satın alma faaliyetlerinin yapılması.				
İleri Arge Merkezi ile Merkez Laboratuvarının cihaz ve donanımının tamamlanması amacıyla satın alma faaliyetlerinin sürdürülmesi.					
Performans Göstergeleri		Ölçü Birimi	2013	2014	2015
1	Tamamlanma oranı	Yüzde	0	0	100
Faaliyetler		Kaynak İhtiyacı			
		Bütçe	Bütçe Dışı	Toplam	
1	Satın Alma	22.800.000	0	22.800.000	
Genel Toplam		22.800.000	0	22.800.000	
Sorumlu Birim	İdari ve Mali İşler Daire Başkanlığı				

Tablo 1

PERFORMANS HEDEFİ TABLOSU (28)

İdare Adı	38.13 - DOKUZ EYLÜL ÜNİVERSİTESİ			
Amaç	5-ULUSAL VE ULUSLARARASI TANINMIŞLIĞI GELİŞTİRMEK.			
Hedef	5.1 Dokuz Eylül Üniversitesi'nin Tercih Edilen Üniversite imajını yaygınlaştırmak amacıyla tanıtım faaliyetlerini geliştirmek			
Performans Hedefi	28 - Üniversitemizin tanınmışlığını artırmak için tanıtım faaliyetlerini artırarak sürdürmek.			
Tercih edilen üniversite imajını yaygınlaştırmak, itibarını artırmak amacıyla, basın yayın faaliyetlerini kullanarak, ulusal ve uluslararası tanınmışlığı artırmak.				
Performans Göstergeleri	Ölçü Birimi	2013	2014	2015
1 Basın toplantısı ve haber bülteni sayısı	Adet	0	0	160
2 Basında çıkan olumlu - olumsuz haber sayısı	Adet	0	0	4.100
Faaliyetler	Kaynak İhtiyacı			
	Bütçe	Bütçe Dışı	Toplam	
1 Basın yayın faaliyetleri	408.000	0	408.000	
Genel Toplam	408.000	0	408.000	
Sorumlu Birim	Üst Yönetim, Akademik ve İdari Birimler			

FAALİYET MALİYETLERİ TABLOSU (1)

İdare Adı	38.13 - DOKUZ EYLÜL ÜNİVERSİTESİ
Performans Hedefi	Bilgi ve belgeye erişim teknolojik alt yapı kalitesi geliştirilecektir.
Faaliyet Adı	Kütüphanecilik faaliyeti
Sorumlu Harcama Birimi veya Birimleri	38.13.09.06 - KÜTÜPHANE VE DOKÜMANTASYON DAİRE BAŞKANLIĞI
Bilgi ve belgeye erişim teknolojik alt yapı kalitesinin geliştirilmesi.	

Ekonomik Kod		Ödenek
01	Personel Giderleri	0,00
02	SGK Devlet Primi Giderleri	0,00
03	Mal ve Hizmet Alım Giderleri	329.000,00
04	Faiz Giderleri	0,00
05	Cari Transferler	0,00
06	Sermaye Giderleri	1.000.000,00
07	Sermaye Transferleri	0,00
08	Borç verme	0,00
Toplam Bütçe Kaynak İhtiyacı		1.329.000,00
Bütçe Dışı Kaynak	Döner Sermaye	0,00
	Diğer Yurt İçi	0,00
	Yurt Dışı	0,00
Toplam Bütçe Dışı Kaynak İhtiyacı		0,00
Toplam Kaynak İhtiyacı		1.329.000,00

FAALİYET MALİYETLERİ TABLOSU (2)

İdare Adı	38.13 - DOKUZ EYLÜL ÜNİVERSİTESİ
Performans Hedefi	Merkez ve merkeze bağlı kütüphanelerin mesai saatleri dahilinde ve dışında çalışması sağlanarak, bilgi ve belgeye erişimin kalitesi geliştirilecektir.
Faaliyet Adı	Sosyo-kültürel faaliyet
Sorumlu Harcama Birimi veya Birimleri	38.13.09.06 - KÜTÜPHANE VE DOKÜMANTASYON DAİRE BAŞKANLIĞI
Merkez ve merkeze bağlı kütüphanelerin mesai saatleri dahilinde ve mesai saatleri dışında faal olması	

Ekonomik Kod		Ödenek
01	Personel Giderleri	751.000,00
02	SGK Devlet Primi Giderleri	139.000,00
03	Mal ve Hizmet Alım Giderleri	0,00
04	Faiz Giderleri	0,00
05	Cari Transferler	0,00
06	Sermaye Giderleri	0,00
07	Sermaye Transferleri	0,00
08	Borç verme	0,00
Toplam Bütçe Kaynak İhtiyacı		890.000,00
Bütçe Dışı Kaynak	Döner Sermaye	0,00
	Diğer Yurt İçi	0,00
	Yurt Dışı	0,00
Toplam Bütçe Dışı Kaynak İhtiyacı		0,00
Toplam Kaynak İhtiyacı		890.000,00

FAALİYET MALİYETLERİ TABLOSU (3)

İdare Adı	38.13 - DOKUZ EYLÜL ÜNİVERSİTESİ
Performans Hedefi	Dış paydaşlarla birlikte gerçekleştirilen ortak bilimsel, kültürel ve sportif faaliyetleri geliştirerek sürdürmek.
Faaliyet Adı	Eğitsel, kültürel, sanatsal ve sportif faaliyetler
Sorumlu Harcama Birimi veya Birimleri	38.13.09.07 - SAĞLIK, KÜLTÜR VE SPOR DAİRE BAŞKANLIĞI
Kurumsal ve toplumsal sorumluluk projelerinde artış sağlamak amacıyla, dış paydaşlarla ortak kültürel, sanatsal ve sportif faaliyetler düzenlenecektir.	

Ekonomik Kod		Ödenek
01	Personel Giderleri	0,00
02	SGK Devlet Primi Giderleri	0,00
03	Mal ve Hizmet Alım Giderleri	361.000,00
04	Faiz Giderleri	0,00
05	Cari Transferler	0,00
06	Sermaye Giderleri	0,00
07	Sermaye Transferleri	0,00
08	Borç verme	0,00
Toplam Bütçe Kaynak İhtiyacı		361.000,00
Bütçe Dışı Kaynak	Döner Sermaye	0,00
	Diğer Yurt İçi	0,00
	Yurt Dışı	0,00
Toplam Bütçe Dışı Kaynak İhtiyacı		0,00
Toplam Kaynak İhtiyacı		361.000,00

FAALİYET MALİYETLERİ TABLOSU (4)

İdare Adı	38.13 - DOKUZ EYLÜL ÜNİVERSİTESİ
Performans Hedefi	Öğrencilerin kurum içindeki yarı zamanlı çalışma olanakları geliştirilecektir.
Faaliyet Adı	Öğrenci istihdamı
Sorumlu Harcama Birimi veya Birimleri	38.13.09.07 - SAĞLIK, KÜLTÜR VE SPOR DAİRE BAŞKANLIĞI
Öğrencilere kurum içinde, uygun işlerde, yarı zamanlı çalışma olanağı sağlanması.	

Ekonomik Kod		Ödenek
01	Personel Giderleri	820.000,00
02	SGK Devlet Primi Giderleri	350.000,00
03	Mal ve Hizmet Alım Giderleri	0,00
04	Faiz Giderleri	0,00
05	Cari Transferler	0,00
06	Sermaye Giderleri	0,00
07	Sermaye Transferleri	0,00
08	Borç verme	0,00
Toplam Bütçe Kaynak İhtiyacı		1.170.000,00
Bütçe Dışı Kaynak	Döner Sermaye	0,00
	Diğer Yurt İçi	0,00
	Yurt Dışı	0,00
Toplam Bütçe Dışı Kaynak İhtiyacı		0,00
Toplam Kaynak İhtiyacı		1.170.000,00

FAALİYET MALİYETLERİ TABLOSU (5)

İdare Adı	38.13 - DOKUZ EYLÜL ÜNİVERSİTESİ
Performans Hedefi	Öğrencilerin beslenme olanakları geliştirilecektir.
Faaliyet Adı	Beslenme Faaliyeti
Sorumlu Harcama Birimi veya Birimleri	38.13.09.07 - SAĞLIK, KÜLTÜR VE SPOR DAİRE BAŞKANLIĞI
Öğrencilerin beslenme olanaklarının geliştirilmesi.	

Ekonomik Kod		Ödenek
01	Personel Giderleri	5.186.000,00
02	SGK Devlet Primi Giderleri	732.000,00
03	Mal ve Hizmet Alım Giderleri	3.636.000,00
04	Faiz Giderleri	0,00
05	Cari Transferler	0,00
06	Sermaye Giderleri	0,00
07	Sermaye Transferleri	0,00
08	Borç verme	0,00
Toplam Bütçe Kaynak İhtiyacı		9.554.000,00
Bütçe Dışı Kaynak	Döner Sermaye	0,00
	Diğer Yurt İçi	0,00
	Yurt Dışı	0,00
Toplam Bütçe Dışı Kaynak İhtiyacı		0,00
Toplam Kaynak İhtiyacı		9.554.000,00

FAALİYET MALİYETLERİ TABLOSU (6)

İdare Adı	38.13 - DOKUZ EYLÜL ÜNİVERSİTESİ
Performans Hedefi	Yeni ulaşım araçlarının alımını gerçekleştirerek yerleşkeler arasındaki ulaşım kolaylaştırılacaktır.
Faaliyet Adı	Satın Alma Faaliyeti
Sorumlu Harcama Birimi veya Birimleri	38.13.09.04 - İDARİ VE MALİ İŞLER DAİRE BAŞKANLIĞI
Yeni ulaşım araçları alınarak personelimizin ve öğrencilerimizin yerleşkeler arası ulaşımı kolaylaştırılacaktır. Bu amaçla 1 adet otobüs ve bir adet elektrikli araç satın alınacaktır.	

Ekonomik Kod		Ödenek
01	Personel Giderleri	0,00
02	SGK Devlet Primi Giderleri	0,00
03	Mal ve Hizmet Alım Giderleri	0,00
04	Faiz Giderleri	0,00
05	Cari Transferler	0,00
06	Sermaye Giderleri	468.000,00
07	Sermaye Transferleri	0,00
08	Borç verme	0,00
Toplam Bütçe Kaynak İhtiyacı		468.000,00
Bütçe Dışı Kaynak	Döner Sermaye	0,00
	Diğer Yurt İçi	0,00
	Yurt Dışı	0,00
Toplam Bütçe Dışı Kaynak İhtiyacı		0,00
Toplam Kaynak İhtiyacı		468.000,00

FAALİYET MALİYETLERİ TABLOSU (7)

İdare Adı	38.13 - DOKUZ EYLÜL ÜNİVERSİTESİ
Performans Hedefi	İleri Ar-Ge Merkezi ile Merkez Laboratuvarının inşaat ve altyapı donanım faaliyetlerine devam edilecektir.
Faaliyet Adı	İleri Ar-Ge ve Merkez Lab. İnşaatı
Sorumlu Harcama Birimi veya Birimleri	38.13.09.09 - YAPI İŞLERİ VE TEKNİK DAİRE BAŞKANLIĞI
İleri Ar-Ge Merkezi Projesi ile Merkez Laboratuvarının yapımına devam edilecektir.	

Ekonomik Kod		Ödenek
01	Personel Giderleri	0,00
02	SGK Devlet Primi Giderleri	0,00
03	Mal ve Hizmet Alım Giderleri	0,00
04	Faiz Giderleri	0,00
05	Cari Transferler	0,00
06	Sermaye Giderleri	547.000,00
07	Sermaye Transferleri	0,00
08	Borç verme	0,00
Toplam Bütçe Kaynak İhtiyacı		547.000,00
Bütçe Dışı Kaynak	Döner Sermaye	0,00
	Diğer Yurt İçi	0,00
	Yurt Dışı	0,00
Toplam Bütçe Dışı Kaynak İhtiyacı		0,00
Toplam Kaynak İhtiyacı		547.000,00

FAALİYET MALİYETLERİ TABLOSU (8)

İdare Adı	38.13 - DOKUZ EYLÜL ÜNİVERSİTESİ
Performans Hedefi	Gereksinimler doğrultusunda her yıl bilgisayar ve benzeri teknoloji altyapısı yenilenecektir.
Faaliyet Adı	Donanım Faaliyeti
Sorumlu Harcama Birimi veya Birimleri	38.13.09.04 - İDARİ VE MALİ İŞLER DAİRE BAŞKANLIĞI
Gereksinimler doğrultusunda teknoloji altyapısının yenilenmesi.	

Ekonomik Kod		Ödenek
01	Personel Giderleri	0,00
02	SGK Devlet Primi Giderleri	0,00
03	Mal ve Hizmet Alım Giderleri	0,00
04	Faiz Giderleri	0,00
05	Cari Transferler	0,00
06	Sermaye Giderleri	9.055.000,00
07	Sermaye Transferleri	0,00
08	Borç verme	0,00
Toplam Bütçe Kaynak İhtiyacı		9.055.000,00
Bütçe Dışı Kaynak	Döner Sermaye	0,00
	Diğer Yurt İçi	0,00
	Yurt Dışı	0,00
Toplam Bütçe Dışı Kaynak İhtiyacı		0,00
Toplam Kaynak İhtiyacı		9.055.000,00

FAALİYET MALİYETLERİ TABLOSU (9)

İdare Adı	38.13 - DOKUZ EYLÜL ÜNİVERSİTESİ
Performans Hedefi	Uygulama ve Araştırma Hastanesinde ihtiyaç duyulan MR cihazı alınacaktır.
Faaliyet Adı	Donanım Faaliyeti
Sorumlu Harcama Birimi veya Birimleri	38.13.03.30 - UYGULAMA VE ARAŞTIRMA HASTANESİ
Uygulama ve Araştırma Hastanesinde ihtiyaç duyulan MR cihazının alımı yapılacaktır.	

Ekonomik Kod		Ödenek
01	Personel Giderleri	0,00
02	SGK Devlet Primi Giderleri	0,00
03	Mal ve Hizmet Alım Giderleri	0,00
04	Faiz Giderleri	0,00
05	Cari Transferler	0,00
06	Sermaye Giderleri	3.700.000,00
07	Sermaye Transferleri	0,00
08	Borç verme	0,00
Toplam Bütçe Kaynak İhtiyacı		3.700.000,00
Bütçe Dışı Kaynak	Döner Sermaye	0,00
	Diğer Yurt İçi	0,00
	Yurt Dışı	0,00
Toplam Bütçe Dışı Kaynak İhtiyacı		0,00
Toplam Kaynak İhtiyacı		3.700.000,00

FAALİYET MALİYETLERİ TABLOSU (10)

İdare Adı	38.13 - DOKUZ EYLÜL ÜNİVERSİTESİ
Performans Hedefi	Ulusal ve uluslararası büyük ölçekli projelerin desteklenmesi amacıyla yürütülen çalışmalara devam edilecektir.
Faaliyet Adı	Proje Yürütme Faaliyeti
Sorumlu Harcama Birimi veya Birimleri	38.13.09.01 - ÖZEL KALEM (REKTÖRLÜK), 38.13.09.04 - İDARİ VE MALİ İŞLER DAİRE BAŞKANLIĞI
Ulusal ve uluslararası büyük ölçekli projelerin desteklenmesi amacıyla yürütülen çalışmalara devam edilecektir.	

Ekonomik Kod		Ödenek
01	Personel Giderleri	0,00
02	SGK Devlet Primi Giderleri	0,00
03	Mal ve Hizmet Alım Giderleri	0,00
04	Faiz Giderleri	0,00
05	Cari Transferler	0,00
06	Sermaye Giderleri	14.370.000,00
07	Sermaye Transferleri	0,00
08	Borç verme	0,00
Toplam Bütçe Kaynak İhtiyacı		14.370.000,00
Bütçe Dışı Kaynak	Döner Sermaye	0,00
	Diğer Yurt İçi	0,00
	Yurt Dışı	0,00
Toplam Bütçe Dışı Kaynak İhtiyacı		0,00
Toplam Kaynak İhtiyacı		14.370.000,00

FAALİYET MALİYETLERİ TABLOSU (11)

İdare Adı	38.13 - DOKUZ EYLÜL ÜNİVERSİTESİ
Performans Hedefi	Üniversitemizin güvenliği, 24 Saat etkin biçimde sağlanacaktır.
Faaliyet Adı	Güvenlik Faaliyeti
Sorumlu Harcama Birimi veya Birimleri	38.13.09.02 - ÖZEL KALEM (GENEL SEKRETERLİK)
Üniversitemizin güvenliği, 24 Saat etkin biçimde sağlanacaktır.	

Ekonomik Kod		Ödenek
01	Personel Giderleri	7.324.000,00
02	SGK Devlet Primi Giderleri	1.522.000,00
03	Mal ve Hizmet Alım Giderleri	1.915.000,00
04	Faiz Giderleri	0,00
05	Cari Transferler	0,00
06	Sermaye Giderleri	0,00
07	Sermaye Transferleri	0,00
08	Borç verme	0,00
Toplam Bütçe Kaynak İhtiyacı		10.761.000,00
Bütçe Dışı Kaynak	Döner Sermaye	0,00
	Diğer Yurt İçi	0,00
	Yurt Dışı	0,00
Toplam Bütçe Dışı Kaynak İhtiyacı		0,00
Toplam Kaynak İhtiyacı		10.761.000,00

FAALİYET MALİYETLERİ TABLOSU (12)

İdare Adı	38.13 - DOKUZ EYLÜL ÜNİVERSİTESİ
Performans Hedefi	Üniversitemizde 2015 yılında 1.930.000 saat ders yapılacaktır.
Faaliyet Adı	Eğitim Faaliyeti
Sorumlu Harcama Birimi veya Birimleri	38.13.00.01 - ÜST YÖNETİM, AKADEMİK VE İDARİ BİRİMLER
Örgün (Doktora ve tezli yüksek lisans dahil) , ikinci öğretim ve tezsiz yüksek lisans programları kapsamında yürütülecektir.	

Ekonomik Kod		Ödenek
01	Personel Giderleri	199.536.000,00
02	SGK Devlet Primi Giderleri	36.619.000,00
03	Mal ve Hizmet Alım Giderleri	18.518.000,00
04	Faiz Giderleri	0,00
05	Cari Transferler	0,00
06	Sermaye Giderleri	0,00
07	Sermaye Transferleri	0,00
08	Borç verme	0,00
Toplam Bütçe Kaynak İhtiyacı		254.673.000,00
Bütçe Dışı Kaynak	Döner Sermaye	0,00
	Diğer Yurt İçi	0,00
	Yurt Dışı	0,00
Toplam Bütçe Dışı Kaynak İhtiyacı		0,00
Toplam Kaynak İhtiyacı		254.673.000,00

FAALİYET MALİYETLERİ TABLOSU (13)

İdare Adı	38.13 - DOKUZ EYLÜL ÜNİVERSİTESİ
Performans Hedefi	Uzaktan Eğitim Programı geliştirilecektir.
Faaliyet Adı	Eğitim Faaliyeti
Sorumlu Harcama Birimi veya Birimleri	38.13.05.40 - Uzaktan Eğitim Uygulama ve Araştırma Merkezi , 38.13.06.54 - İLAHİYAT FAKÜLTESİ, 38.13.05.01 - İZMİR MESLEK YÜKSEKOKULU, 38.13.06.04 - SOSYAL BİLİMLER ENSTİTÜSÜ
Eğitim faaliyeti kapsamında Uzaktan Eğitim programları geliştirilecektir.	

Ekonomik Kod		Ödenek
01	Personel Giderleri	432.000,00
02	SGK Devlet Primi Giderleri	0,00
03	Mal ve Hizmet Alım Giderleri	208.000,00
04	Faiz Giderleri	0,00
05	Cari Transferler	0,00
06	Sermaye Giderleri	0,00
07	Sermaye Transferleri	0,00
08	Borç verme	0,00
Toplam Bütçe Kaynak İhtiyacı		640.000,00
Bütçe Dışı Kaynak	Döner Sermaye	0,00
	Diğer Yurt İçi	0,00
	Yurt Dışı	0,00
Toplam Bütçe Dışı Kaynak İhtiyacı		0,00
Toplam Kaynak İhtiyacı		640.000,00

FAALİYET MALİYETLERİ TABLOSU (14)

İdare Adı	38.13 - DOKUZ EYLÜL ÜNİVERSİTESİ
Performans Hedefi	Yönetim Bilgi Sistemi kapsamında evrak kayıt, öğrenci işleri ve personel işleri otomasyonlarında güncelleme ve iyileştirme çalışmalarını geliştirmek amacıyla yeni sistem bilgisayar ve yazılım alımları gerçekleştirilecektir.
Faaliyet Adı	Güncelleme Faaliyeti
Sorumlu Harcama Birimi veya Birimleri	38.13.09.08 - BİLGİ İŞLEM DAİRE BAŞKANLIĞI
Yönetim Bilgi Sistemi kapsamında bilgisayar ve yazılım alımlarının gerçekleştirilmesi.	

Ekonomik Kod		Ödenek
01	Personel Giderleri	0,00
02	SGK Devlet Primi Giderleri	0,00
03	Mal ve Hizmet Alım Giderleri	0,00
04	Faiz Giderleri	0,00
05	Cari Transferler	0,00
06	Sermaye Giderleri	1.277.000,00
07	Sermaye Transferleri	0,00
08	Borç verme	0,00
Toplam Bütçe Kaynak İhtiyacı		1.277.000,00
Bütçe Dışı Kaynak	Döner Sermaye	0,00
	Diğer Yurt İçi	0,00
	Yurt Dışı	0,00
Toplam Bütçe Dışı Kaynak İhtiyacı		0,00
Toplam Kaynak İhtiyacı		1.277.000,00

FAALİYET MALİYETLERİ TABLOSU (15)

İdare Adı	38.13 - DOKUZ EYLÜL ÜNİVERSİTESİ
Performans Hedefi	Kariyer Planlama Merkezi'nce, iç ve dış paydaşlara yönelik yürütülen tüm faaliyetlerin etkinliğini artırmak.
Faaliyet Adı	Kariyer Planlama Merkezi çalışmaları
Sorumlu Harcama Birimi veya Birimleri	38.13.00.01 - ÜST YÖNETİM, AKADEMİK VE İDARİ BİRİMLER
<p>Kariyer Planlama Merkezi ile Üniversite'ye yeni gelen öğrencilere farkındalık ve adaptasyon sağlamak. Akademik birimlerle ortaklaşa aktivite ve eğitim toplantıları düzenlemek. Öğrencilerin İş ve staj başvurularında yardımcı olmak. Üniversitemizin mezunları ile iletişime geçilerek, işbirliğini sürdürmek, mezun dernekleri ile ortak etkinlikler düzenlemek. Tercih Edilen Üniversite imajını yaygınlaştırmak amacıyla, fuar ve organizasyonlara katılım sağlanarak, tanıtım ürünlerini dağıtmak ve tanıtım faaliyetlerini geliştirmek. Bağış ve sponsorluk temin etmek üzere projeler geliştirerek finansal kaynak yaratmak.</p>	

Ekonomik Kod		Ödenek
01	Personel Giderleri	90.000,00
02	SGK Devlet Primi Giderleri	25.000,00
03	Mal ve Hizmet Alım Giderleri	5.000,00
04	Faiz Giderleri	0,00
05	Cari Transferler	0,00
06	Sermaye Giderleri	0,00
07	Sermaye Transferleri	0,00
08	Borç verme	0,00
Toplam Bütçe Kaynak İhtiyacı		120.000,00
Bütçe Dışı Kaynak	Döner Sermaye	0,00
	Diğer Yurt İçi	0,00
	Yurt Dışı	0,00
Toplam Bütçe Dışı Kaynak İhtiyacı		0,00
Toplam Kaynak İhtiyacı		120.000,00

FAALİYET MALİYETLERİ TABLOSU (16)

İdare Adı	38.13 - DOKUZ EYLÜL ÜNİVERSİTESİ
Performans Hedefi	DESEM in dış paydaşlara yönelik sunduğu eğitim ve sosyo-kültürel hizmetler geliştirilecektir.
Faaliyet Adı	DESEM Faaliyeti
Sorumlu Harcama Birimi veya Birimleri	38.13.07.59 - DİĞER MERKEZLER
DESEM in dış paydaşlara yönelik sunduğu eğitim ve sosyo-kültürel hizmetler geliştirilecektir.	

Ekonomik Kod		Ödenek
01	Personel Giderleri	185.000,00
02	SGK Devlet Primi Giderleri	50.000,00
03	Mal ve Hizmet Alım Giderleri	11.000,00
04	Faiz Giderleri	0,00
05	Cari Transferler	0,00
06	Sermaye Giderleri	0,00
07	Sermaye Transferleri	0,00
08	Borç verme	0,00
Toplam Bütçe Kaynak İhtiyacı		246.000,00
Bütçe Dışı Kaynak	Döner Sermaye	0,00
	Diğer Yurt İçi	0,00
	Yurt Dışı	0,00
Toplam Bütçe Dışı Kaynak İhtiyacı		0,00
Toplam Kaynak İhtiyacı		246.000,00

FAALİYET MALİYETLERİ TABLOSU (17)

İdare Adı	38.13 - DOKUZ EYLÜL ÜNİVERSİTESİ
Performans Hedefi	Ulusal ve Uluslararası düzeyde, eğitim programlarında diğer Üniversiteler ile işbirlikleri geliştirilecektir.
Faaliyet Adı	Ulusal ve Uluslararası değişim programları
Sorumlu Harcama Birimi veya Birimleri	38.13.00.01 - ÜST YÖNETİM, AKADEMİK VE İDARİ BİRİMLER
Erasmus, Farabi ve Mevlana programları kapsamında öğrenci ve personel değişim programları düzenlemek.	

Ekonomik Kod		Ödenek
01	Personel Giderleri	302.000,00
02	SGK Devlet Primi Giderleri	85.000,00
03	Mal ve Hizmet Alım Giderleri	17.000,00
04	Faiz Giderleri	0,00
05	Cari Transferler	0,00
06	Sermaye Giderleri	0,00
07	Sermaye Transferleri	0,00
08	Borç verme	0,00
Toplam Bütçe Kaynak İhtiyacı		404.000,00
Bütçe Dışı Kaynak	Döner Sermaye	0,00
	Diğer Yurt İçi	0,00
	Yurt Dışı	0,00
Toplam Bütçe Dışı Kaynak İhtiyacı		0,00
Toplam Kaynak İhtiyacı		404.000,00

FAALİYET MALİYETLERİ TABLOSU (18)

İdare Adı	38.13 - DOKUZ EYLÜL ÜNİVERSİTESİ
Performans Hedefi	Hukuk Fakültesi Tınaztepe binalarının yapımına devam edilecektir.
Faaliyet Adı	Hukuk Fakültesi İnşaatı
Sorumlu Harcama Birimi veya Birimleri	38.13.09.09 - YAPI İŞLERİ VE TEKNİK DAİRE BAŞKANLIĞI
Hukuk Fakültesi Tınaztepe binalarının yapımına devam edilecektir.	

Ekonomik Kod		Ödenek
01	Personel Giderleri	0,00
02	SGK Devlet Primi Giderleri	0,00
03	Mal ve Hizmet Alım Giderleri	0,00
04	Faiz Giderleri	0,00
05	Cari Transferler	0,00
06	Sermaye Giderleri	3.400.000,00
07	Sermaye Transferleri	0,00
08	Borç verme	0,00
Toplam Bütçe Kaynak İhtiyacı		3.400.000,00
Bütçe Dışı Kaynak	Döner Sermaye	0,00
	Diğer Yurt İçi	0,00
	Yurt Dışı	0,00
Toplam Bütçe Dışı Kaynak İhtiyacı		0,00
Toplam Kaynak İhtiyacı		3.400.000,00

FAALİYET MALİYETLERİ TABLOSU (19)

İdare Adı	38.13 - DOKUZ EYLÜL ÜNİVERSİTESİ
Performans Hedefi	Yabancı Diller Yüksekokulu Tınaztepe binalarının inşaatına devam edilecektir.
Faaliyet Adı	Yabancı Diller Yüksekokulu İnşaatı.
Sorumlu Harcama Birimi veya Birimleri	38.13.09.09 - YAPI İŞLERİ VE TEKNİK DAİRE BAŞKANLIĞI
Yabancı Diller Yüksekokulu Tınaztepe binalarının inşaatına devam edilecektir.	

Ekonomik Kod		Ödenek
01	Personel Giderleri	0,00
02	SGK Devlet Primi Giderleri	0,00
03	Mal ve Hizmet Alım Giderleri	0,00
04	Faiz Giderleri	0,00
05	Cari Transferler	0,00
06	Sermaye Giderleri	2.000.000,00
07	Sermaye Transferleri	0,00
08	Borç verme	0,00
Toplam Bütçe Kaynak İhtiyacı		2.000.000,00
Bütçe Dışı Kaynak	Döner Sermaye	0,00
	Diğer Yurt İçi	0,00
	Yurt Dışı	0,00
Toplam Bütçe Dışı Kaynak İhtiyacı		0,00
Toplam Kaynak İhtiyacı		2.000.000,00

FAALİYET MALİYETLERİ TABLOSU (20)

İdare Adı	38.13 - DOKUZ EYLÜL ÜNİVERSİTESİ
Performans Hedefi	Tınaztepe Rektörlük Binasının inşaatına devam edilecektir.
Faaliyet Adı	Rektörlük Binası İnşaatı
Sorumlu Harcama Birimi veya Birimleri	38.13.09.09 - YAPI İŞLERİ VE TEKNİK DAİRE BAŞKANLIĞI
Tınaztepe Rektörlük Binasının inşaatına devam edilecektir.	

Ekonomik Kod		Ödenek
01	Personel Giderleri	0,00
02	SGK Devlet Primi Giderleri	0,00
03	Mal ve Hizmet Alım Giderleri	0,00
04	Faiz Giderleri	0,00
05	Cari Transferler	0,00
06	Sermaye Giderleri	3.500.000,00
07	Sermaye Transferleri	0,00
08	Borç verme	0,00
Toplam Bütçe Kaynak İhtiyacı		3.500.000,00
Bütçe Dışı Kaynak	Döner Sermaye	0,00
	Diğer Yurt İçi	0,00
	Yurt Dışı	0,00
Toplam Bütçe Dışı Kaynak İhtiyacı		0,00
Toplam Kaynak İhtiyacı		3.500.000,00

FAALİYET MALİYETLERİ TABLOSU (21)

İdare Adı	38.13 - DOKUZ EYLÜL ÜNİVERSİTESİ
Performans Hedefi	Üniversitemizin otomasyon, bilgisayar sistemleri ve laboratuvarlarının bakım ve onarım faaliyetleri sürdürülecektir.
Faaliyet Adı	Otomasyon ve Bilgisayar Bakım Onarımı
Sorumlu Harcama Birimi veya Birimleri	38.13.09.08 - BİLGİ İŞLEM DAİRE BAŞKANLIĞI
Üniversitemizdeki otomasyon sistemleri ile öğrencilerin eğitim amaçlı kullandığı laboratuvarların bakım ve onarımlarının gerçekleştirilmesi.Network ağının ve bilgisayar güvenlik sistemlerinin bakım ve onarım faaliyetleri sürdürülecektir.	

Ekonomik Kod		Ödenek
01	Personel Giderleri	0,00
02	SGK Devlet Primi Giderleri	0,00
03	Mal ve Hizmet Alım Giderleri	0,00
04	Faiz Giderleri	0,00
05	Cari Transferler	0,00
06	Sermaye Giderleri	200.000,00
07	Sermaye Transferleri	0,00
08	Borç verme	0,00
Toplam Bütçe Kaynak İhtiyacı		200.000,00
Bütçe Dışı Kaynak	Döner Sermaye	0,00
	Diğer Yurt İçi	0,00
	Yurt Dışı	0,00
Toplam Bütçe Dışı Kaynak İhtiyacı		0,00
Toplam Kaynak İhtiyacı		200.000,00

FAALİYET MALİYETLERİ TABLOSU (22)

İdare Adı	38.13 - DOKUZ EYLÜL ÜNİVERSİTESİ
Performans Hedefi	İnciraltı ve Tınaztepe Yerleşkeleri başta olmak üzere Üniversitemizin diğer yerleşkelerinin de altyapı işleri tamamlanacaktır.
Faaliyet Adı	İnşaat ve altyapı düzenleme faaliyeti
Sorumlu Harcama Birimi veya Birimleri	38.13.09.09 - YAPI İŞLERİ VE TEKNİK DAİRE BAŞKANLIĞI
İnciraltı ve Tınaztepe Yerleşkeleri başta olmak üzere Üniversitemizin diğer yerleşkelerinin de altyapı işleri tamamlanacaktır.	

Ekonomik Kod		Ödenek
01	Personel Giderleri	0,00
02	SGK Devlet Primi Giderleri	0,00
03	Mal ve Hizmet Alım Giderleri	0,00
04	Faiz Giderleri	0,00
05	Cari Transferler	0,00
06	Sermaye Giderleri	2.000.000,00
07	Sermaye Transferleri	0,00
08	Borç verme	0,00
Toplam Bütçe Kaynak İhtiyacı		2.000.000,00
Bütçe Dışı Kaynak	Döner Sermaye	0,00
	Diğer Yurt İçi	0,00
	Yurt Dışı	0,00
Toplam Bütçe Dışı Kaynak İhtiyacı		0,00
Toplam Kaynak İhtiyacı		2.000.000,00

FAALİYET MALİYETLERİ TABLOSU (23)

İdare Adı	38.13 - DOKUZ EYLÜL ÜNİVERSİTESİ
Performans Hedefi	Tınaztepe'de yer alan mevcut futbol sahasının aydınlatma sisteminin yapımı ve spor tesislerinin onarımı gerçekleştirilecektir
Faaliyet Adı	Spor Tesisi İnşaatı ve bakım onarımı
Sorumlu Harcama Birimi veya Birimleri	38.13.09.09 - YAPI İŞLERİ VE TEKNİK DAİRE BAŞKANLIĞI
Tınaztepe'de yer alan mevcut futbol sahasının aydınlatma sisteminin yapımı ve spor tesislerinin onarımı gerçekleştirilecektir.	

Ekonomik Kod		Ödenek
01	Personel Giderleri	0,00
02	SGK Devlet Primi Giderleri	0,00
03	Mal ve Hizmet Alım Giderleri	0,00
04	Faiz Giderleri	0,00
05	Cari Transferler	0,00
06	Sermaye Giderleri	1.500.000,00
07	Sermaye Transferleri	0,00
08	Borç verme	0,00
Toplam Bütçe Kaynak İhtiyacı		1.500.000,00
Bütçe Dışı Kaynak	Döner Sermaye	0,00
	Diğer Yurt İçi	0,00
	Yurt Dışı	0,00
Toplam Bütçe Dışı Kaynak İhtiyacı		0,00
Toplam Kaynak İhtiyacı		1.500.000,00

FAALİYET MALİYETLERİ TABLOSU (24)

İdare Adı	38.13 - DOKUZ EYLÜL ÜNİVERSİTESİ
Performans Hedefi	Üniversitemizin muhtelif bina, derslik ve yurtlarının bakım ve onarım faaliyetleri yapılacaktır.
Faaliyet Adı	Büyük Onarım kapsamında inşaat faaliyeti
Sorumlu Harcama Birimi veya Birimleri	38.13.09.09 - YAPI İŞLERİ VE TEKNİK DAİRE BAŞKANLIĞI, 38.13.03.30 - UYGULAMA VE ARAŞTIRMA HASTANESİ
Üniversitemizin muhtelif bina, derslik ve yurtları ile hastane bina ve tesislerinin bakım ve onarım faaliyetleri yapılacaktır.	

Ekonomik Kod		Ödenek
01	Personel Giderleri	0,00
02	SGK Devlet Primi Giderleri	0,00
03	Mal ve Hizmet Alım Giderleri	0,00
04	Faiz Giderleri	0,00
05	Cari Transferler	0,00
06	Sermaye Giderleri	2.500.000,00
07	Sermaye Transferleri	0,00
08	Borç verme	0,00
Toplam Bütçe Kaynak İhtiyacı		2.500.000,00
Bütçe Dışı Kaynak	Döner Sermaye	0,00
	Diğer Yurt İçi	0,00
	Yurt Dışı	0,00
Toplam Bütçe Dışı Kaynak İhtiyacı		0,00
Toplam Kaynak İhtiyacı		2.500.000,00

FAALİYET MALİYETLERİ TABLOSU (25)

İdare Adı	38.13 - DOKUZ EYLÜL ÜNİVERSİTESİ
Performans Hedefi	Merkez Laboratuvarı, Křeş binası ve Edebiyat Fakóltesinin Etüd-Projesi yapılacaktır.
Faaliyet Adı	Etüt - Proje işi
Sorumlu Harcama Birimi veya Birimleri	38.13.09.09 - YAPI İŞLERİ VE TEKNİK DAİRE BAŞKANLIĞI
Merkez Laboratuvarı, Křeş Binası ve Edebiyat Fakóltesinin Etüd-Projesi yapılacaktır.	

Ekonomik Kod		Ödenek
01	Personel Giderleri	0,00
02	SGK Devlet Primi Giderleri	0,00
03	Mal ve Hizmet Alım Giderleri	0,00
04	Faiz Giderleri	0,00
05	Cari Transferler	0,00
06	Sermaye Giderleri	100.000,00
07	Sermaye Transferleri	0,00
08	Borç verme	0,00
Toplam Bütçe Kaynak İhtiyacı		100.000,00
Bütçe Dışı Kaynak	Döner Sermaye	0,00
	Diđer Yurt İçi	0,00
	Yurt Dışı	0,00
Toplam Bütçe Dışı Kaynak İhtiyacı		0,00
Toplam Kaynak İhtiyacı		100.000,00

FAALİYET MALİYETLERİ TABLOSU (26)

İdare Adı	38.13 - DOKUZ EYLÜL ÜNİVERSİTESİ
Performans Hedefi	Uygulama ve Araştırma Hastanesinin idari bina inşaatının yapımına devam edilecektir.
Faaliyet Adı	İnşaat faaliyeti
Sorumlu Harcama Birimi veya Birimleri	38.13.09.09 - YAPI İŞLERİ VE TEKNİK DAİRE BAŞKANLIĞI
Uygulama ve Araştırma Hastanesinin idari bina inşaatının yapımına devam edilecektir.	

Ekonomik Kod		Ödenek
01	Personel Giderleri	0,00
02	SGK Devlet Primi Giderleri	0,00
03	Mal ve Hizmet Alım Giderleri	0,00
04	Faiz Giderleri	0,00
05	Cari Transferler	0,00
06	Sermaye Giderleri	4.800.000,00
07	Sermaye Transferleri	0,00
08	Borç verme	0,00
Toplam Bütçe Kaynak İhtiyacı		4.800.000,00
Bütçe Dışı Kaynak	Döner Sermaye	0,00
	Diğer Yurt İçi	0,00
	Yurt Dışı	0,00
Toplam Bütçe Dışı Kaynak İhtiyacı		0,00
Toplam Kaynak İhtiyacı		4.800.000,00

FAALİYET MALİYETLERİ TABLOSU (27)

İdare Adı	38.13 - DOKUZ EYLÜL ÜNİVERSİTESİ
Performans Hedefi	İleri Arge Merkezi ile Merkez Laboratuvarının cihaz ve donanımının tamamlanması için satın alma faaliyetlerinin yapılması.
Faaliyet Adı	Satın Alma
Sorumlu Harcama Birimi veya Birimleri	38.13.09.04 - İDARİ VE MALİ İŞLER DAİRE BAŞKANLIĞI
İleri Arge Projesi ve Merkez Laboratuvarı cihaz ve donanımının satın alma faaliyeti.	

Ekonomik Kod		Ödenek
01	Personel Giderleri	0,00
02	SGK Devlet Primi Giderleri	0,00
03	Mal ve Hizmet Alım Giderleri	0,00
04	Faiz Giderleri	0,00
05	Cari Transferler	0,00
06	Sermaye Giderleri	22.800.000,00
07	Sermaye Transferleri	0,00
08	Borç verme	0,00
Toplam Bütçe Kaynak İhtiyacı		22.800.000,00
Bütçe Dışı Kaynak	Döner Sermaye	0,00
	Diğer Yurt İçi	0,00
	Yurt Dışı	0,00
Toplam Bütçe Dışı Kaynak İhtiyacı		0,00
Toplam Kaynak İhtiyacı		22.800.000,00

FAALİYET MALİYETLERİ TABLOSU (28)

İdare Adı	38.13 - DOKUZ EYLÜL ÜNİVERSİTESİ
Performans Hedefi	Üniversitemizin tanınmışlığını artırmak için tanıtım faaliyetlerini artırarak sürdürmek.
Faaliyet Adı	Basın yayın faaliyetleri
Sorumlu Harcama Birimi veya Birimleri	38.13.00.01 - ÜST YÖNETİM, AKADEMİK VE İDARİ BİRİMLER
Usual ve uluslararası tanınmışlığı ve üniversitenin itibarını artırmak amaçlı, basın yayın faaliyetleri düzenlemek.	

Ekonomik Kod		Ödenek
01	Personel Giderleri	302.000,00
02	SGK Devlet Primi Giderleri	90.000,00
03	Mal ve Hizmet Alım Giderleri	16.000,00
04	Faiz Giderleri	0,00
05	Cari Transferler	0,00
06	Sermaye Giderleri	0,00
07	Sermaye Transferleri	0,00
08	Borç verme	0,00
Toplam Bütçe Kaynak İhtiyacı		408.000,00
Bütçe Dışı Kaynak	Döner Sermaye	0,00
	Diğer Yurt İçi	0,00
	Yurt Dışı	0,00
Toplam Bütçe Dışı Kaynak İhtiyacı		0,00
Toplam Kaynak İhtiyacı		408.000,00

Tablo 3

İDARE PERFORMANS TABLOSU

İdare Adı		38.13 - DOKUZ EYLÜL ÜNİVERSİTESİ						
PERFORMANS HEDEFİ	FAALİYET	Açıklama	2015					
			Bütçe İçi		Bütçe Dışı		Toplam	
			(TL)	PAY (%)	(TL)	PAY (%)	(TL)	PAY (%)
1		Bilgi ve belgeye erişim teknolojik alt yapı kalitesi geliştirilecektir.	1.329.000	0,29			1.329.000	0,29
	1	Kütüphanecilik faaliyeti	1.329.000	0,29			1.329.000	0,29
2		Merkez ve merkeze bağlı kütüphanelerin mesai saatleri dahilinde ve dışında çalışması sağlanarak, bilgi ve belgeye erişimin kalitesi geliştirilecektir.	890.000	0,20			890.000	0,20
	2	Sosyo-kültürel faaliyet	890.000	0,20			890.000	0,20
3		Dış paydaşlarla birlikte gerçekleştirilen ortak eğitsel, kültürel ve sportif faaliyetleri geliştirerek sürdürmek.	361.000	0,08			361.000	0,08
	3	Eğitsel, kültürel, sanatsal ve sportif faaliyetler	361.000	0,08			361.000	0,08
4		Öğrencilerin kurum içindeki yarı zamanlı çalışma olanakları geliştirilecektir.	1.170.000	0,26			1.170.000	0,26
	4	Öğrenci istihdamı	1.170.000	0,26			1.170.000	0,26
5		Öğrencilerin beslenme olanakları geliştirilecektir.	9.554.000	2,12			9.554.000	2,12
	5	Beslenme Faaliyeti	9.554.000	2,12			9.554.000	2,12
6		Yeni ulaşım araçlarının alımını gerçekleştirerek yerleşkeler arasındaki ulaşım kolaylaştırılacaktır.	468.000	0,10			468.000	0,10
	6	Satın Alma Faaliyeti	468.000	0,10			468.000	0,10
7		İleri Ar-Ge Merkezi ile Merkez Laboratuvarının inşaat ve altyapı donanım faaliyetlerine devam edilecektir.	547.000	0,12			547.000	0,12
	7	İleri Ar-Ge ve Merkez Lab. İnşaatı	547.000	0,12			547.000	0,12
8		Gereksinimler doğrultusunda her yıl bilgisayar ve benzeri teknoloji altyapısı yenilenecektir.	9.055.000	2,01			9.055.000	2,01
	8	Donanım Faaliyeti	9.055.000	2,01			9.055.000	2,01
9		Uygulama ve Araştırma Hastanesinde ihtiyaç duyulan MR cihazı alınacaktır.	3.700.000	0,82			3.700.000	0,82
	9	Donanım Faaliyeti	3.700.000	0,82			3.700.000	0,82
10		Ulusal ve uluslararası büyük ölçekli projelerin desteklenmesi amacıyla yürütülen çalışmalara devam edilecektir.	14.370.000	3,18			14.370.000	3,18
	10	Proje Yürütme Faaliyeti	14.370.000	3,18			14.370.000	3,18

Tablo 3

İDARE PERFORMANS TABLOSU

PERFORMANS HEDEFİ	FAALİYET	Açıklama	2015					
			Bütçe İçi		Bütçe Dışı		Toplam	
			(TL)	PAY(%)	(TL)	PAY(%)	(TL)	PAY(%)
11		Üniversitemizin güvenliği, 24 Saat etkin biçimde sağlanacaktır.	10.761.000	2,38			10.761.000	2,38
	11	Güvenlik Faaliyeti	10.761.000	2,38			10.761.000	2,38
12		Üniversitemizde 2015 yılında 1.930.000 saat ders yapılacaktır.	254.673.000	56,43			254.673.000	56,43
	12	Eğitim Faaliyeti	254.673.000	56,43			254.673.000	56,43
13		Uzaktan Eğitim Programları geliştirilecektir.	640.000	0,14			640.000	0,14
	13	Eğitim Faaliyeti	640.000	0,14			640.000	0,14
14		Yönetim Bilgi Sistemi kapsamında evrak kayıt, öğrenci işleri ve personel işleri otomasyonlarında güncelleme ve iyileştirme çalışmalarını geliştirmek amacıyla yeni sistem bilgisayar ve yazılım alımları gerçekleştirilecektir.	1.277.000	0,28			1.277.000	0,28
	14	Güncelleme Faaliyeti	1.277.000	0,28			1.277.000	0,28
15		Kariyer Planlama Merkezi'nce, iç ve dış paydaşlara yönelik yürütülen tüm faaliyetlerin etkinliğini artırmak.	120.000	0,03			120.000	0,03
	15	Kariyer Planlama Merkezi çalışmaları	120.000	0,03			120.000	0,03
16		DESEM in dış paydaşlara yönelik sunduğu eğitim ve sosyo-kültürel hizmetler geliştirilecektir.	246.000	0,05			246.000	0,05
	16	DESEM faaliyetleri	246.000	0,05			246.000	0,05
17		Ulusal ve Uluslararası düzeyde, eğitim programlarında diğer Üniversiteler ile işbirlikleri geliştirilecektir.	404.000	0,09			404.000	0,09
	17	Ulusal ve Uluslararası değişim programları	404.000	0,09			404.000	0,09
18		Hukuk Fakültesi Tınaztepe binalarının yapımına devam edilecektir.	3.400.000	0,75			3.400.000	0,75
	18	Hukuk Fakültesi İnşaatı	3.400.000	0,75			3.400.000	0,75
19		Yabancı Diller Yüksekokulu Tınaztepe binalarının inşaatına devam edilecektir.	2.000.000	0,44			2.000.000	0,44
	19	Yabancı Diller Yüksekokulu İnşaatı.	2.000.000	0,44			2.000.000	0,44
20		Tınaztepe Rektörlük Binasının inşaatına devam edilecektir.	3.500.000	0,78			3.500.000	0,78
	20	Rektörlük Binası İnşaatı	3.500.000	0,78			3.500.000	0,78

Tablo 3

İDARE PERFORMANS TABLOSU

PERFORMANS HEDEFİ	FAALİYET	Açıklama	2015					
			Bütçe İçi		Bütçe Dışı		Toplam	
			(TL)	PAY(%)	(TL)	PAY(%)	(TL)	PAY(%)
21		Üniversitemizin otomasyon, bilgisayar sistemleri ve laboratuvarlarının bakım ve onarım faaliyetleri sürdürülecektir.	200.000	0,04			200.000	0,04
	21	Otomasyon ve Bilgisayar Bakım Onarımı	200.000	0,04			200.000	0,04
22		İnciraltı ve Tınaztepe Yerleşkeleri başta olmak üzere Üniversitemizin diğer yerleşkelerinin de altyapı işleri tamamlanacaktır.	2.000.000	0,44			2.000.000	0,44
	22	İnşaat ve altyapı düzenleme faaliyeti	2.000.000	0,44			2.000.000	0,44
23		Tınaztepe'de yer alan mevcut futbol sahasının aydınlatma sisteminin yapımı ve spor tesislerinin onarımı gerçekleştirilecektir	1.500.000	0,33			1.500.000	0,33
	23	Spor Tesisi İnşaatı ve bakım onarımı	1.500.000	0,33			1.500.000	0,33
24		Üniversitemizin muhtelif bina, derslik ve yurtlarının bakım ve onarım faaliyetleri yapılacaktır.	2.500.000	0,55			2.500.000	0,55
	24	Büyük Onarım kapsamında inşaat faaliyeti	2.500.000	0,55			2.500.000	0,55
25		Merkez Laboratuvarı, Kreş binası ve Edebiyat Fakültesinin Etüd-Projesi yapılacaktır.	100.000	0,02			100.000	0,02
	25	Etüt - Proje işi	100.000	0,02			100.000	0,02
26		Uygulama ve Araştırma Hastanesinin idari bina inşaatının yapımına devam edilecektir.	4.800.000	1,06			4.800.000	1,06
	26	İnşaat faaliyeti	4.800.000	1,06			4.800.000	1,06
27		İleri Arge Merkezi ile Merkez Laboratuvarının cihaz ve donanımının tamamlanması için satın alma faaliyetlerinin yapılması.	22.800.000	5,05			22.800.000	5,05
	27	Satın Alma	22.800.000	5,05			22.800.000	5,05
28		Üniversitemizin tanınmışlığını artırmak için tanıtım faaliyetlerini artırarak sürdürmek.	408.000	0,09			408.000	0,09
	28	Basın yayın faaliyetleri	408.000	0,09			408.000	0,09
Performans Hedefleri Maliyetleri Toplamı			352.773.000	78,17			352.773.000	78,17
Genel Yönetim Giderleri			88.196.000	19,54			88.196.000	19,54
Diğer İdarelere Transfer Edilecek Kaynaklar Toplamı			10.339.000	2,29			10.339.000	2,29
GENEL TOPLAM			451.308.000	100,00			451.308.000	100,00

Tablo 4

TOPLAM KAYNAK İHTİYACI TABLOSU

İdare Adı		38.13 - DOKUZ EYLÜL ÜNİVERSİTESİ				
BÜTÇE KAYNAK İHTİYACI	Ekonomik Kodlar (I.Düzye)	FALİYET TOPLAMI	GENEL YÖNETİM GİDERLERİ TOPLAMI	DiĞER İDARELERE TRANSFER EDİLECEK KAYNAKLAR TOPLAMI	GENEL TOPLAM	
	01	Personel Giderleri	214.928.000,00	62.401.000,00	0,00	277.329.000,00
	02	SGK Devlet Primi Giderleri	39.612.000,00	11.596.000,00	0,00	51.208.000,00
	03	Mal ve Hizmet Alım Giderleri	25.016.000,00	14.199.000,00	0,00	39.215.000,00
	04	Faiz Giderleri	0,00	0,00	0,00	0,00
	05	Cari Transferler	0,00	0,00	10.339.000,00	10.339.000,00
	06	Sermaye Giderleri	73.217.000,00	0,00	0,00	73.217.000,00
	07	Sermaye Transferleri	0,00	0,00	0,00	0,00
	08	Borç verme	0,00	0,00	0,00	0,00
	09	Yedek Ödenek	0,00	0,00	0,00	0,00
Bütçe Ödenęi Toplamı		352.773.000,00	88.196.000,00	10.339.000,00	451.308.000,00	
BÜTÇE DIŐI KAYNAK	Döner Sermaye	0,00	0,00		0,00	
	Diđer Yurt İçi Kaynaklar	0,00	0,00		0,00	
	Yurt DıŐı Kaynaklar	0,00	0,00		0,00	
	Toplam Bütçe DıŐı Kaynak İhtiyacı	0,00	0,00		0,00	
Toplam Kaynak İhtiyacı		352.773.000,00	88.196.000,00	10.339.000,00	451.308.000,00	

Tablo 5

FAALİYETLERDEN SORUMLU HARCAMA BİRİMLERİNE İLİŞKİN TABLO

İdare Adı		38.13 - DOKUZ EYLÜL ÜNİVERSİTESİ	
	PERFORMANS HEDEFİ	FAALİYETLER	SORUMLU BİRİMLER
1	Bilgi ve belgeye erişim teknolojik alt yapı kalitesi geliştirilecektir.	Kütüphanecilik faaliyeti	KÜTÜPHANE VE DOKÜMANTASYON DAİRE BAŞKANLIĞI
2	Merkez ve merkeze bağlı kütüphanelerin mesai saatleri dahilinde ve dışında çalışması sağlanarak, bilgi ve belgeye erişimin kalitesi geliştirilecektir.	Sosyo-kültürel faaliyet	KÜTÜPHANE VE DOKÜMANTASYON DAİRE BAŞKANLIĞI
3	Dış paydaşlarla birlikte gerçekleştirilen ortak eğitimsel, kültürel ve sportif faaliyetleri geliştirerek sürdürmek.	Eğitimsel, kültürel, sanatsal ve sportif faaliyetler	SAĞLIK, KÜLTÜR VE SPOR DAİRE BAŞKANLIĞI
4	Öğrencilerin kurum içindeki yarı zamanlı çalışma olanakları geliştirilecektir.	Öğrenci istihdamı	SAĞLIK, KÜLTÜR VE SPOR DAİRE BAŞKANLIĞI
5	Öğrencilerin beslenme olanakları geliştirilecektir.	Beslenme Faaliyeti	SAĞLIK, KÜLTÜR VE SPOR DAİRE BAŞKANLIĞI
6	Yeni ulaşım araçlarının alımını gerçekleştirerek yerleşkeler arasındaki ulaşım kolaylaştırılacaktır.	Satın Alma Faaliyeti	İDARİ VE MALİ İŞLER DAİRE BAŞKANLIĞI
7	İleri Ar-Ge Merkezi ile Merkez Laboratuvarının inşaat ve altyapı donanım faaliyetlerine devam edilecektir.	İleri Ar-Ge ve Merkez Lab. İnşaatı	YAPI İŞLERİ VE TEKNİK DAİRE BAŞKANLIĞI
8	Gereksinimler doğrultusunda her yıl bilgisayar ve benzeri teknoloji altyapısı yenilenecektir.	Donanım Faaliyeti	İDARİ VE MALİ İŞLER DAİRE BAŞKANLIĞI
9	Uygulama ve Araştırma Hastanesinde ihtiyaç duyulan MR cihazı alınacaktır.	Donanım Faaliyeti	UYGULAMA VE ARAŞTIRMA HASTANESİ
10	Ulusal ve uluslararası büyük ölçekli projelerin desteklenmesi amacıyla yürütülen çalışmalara devam edilecektir.	Proje Yürütme Faaliyeti	ÖZEL KALEM (REKTÖRLÜK)
			İDARİ VE MALİ İŞLER DAİRE BAŞKANLIĞI
11	Üniversitemizin güvenliği, 24 Saat etkin biçimde sağlanacaktır.	Güvenlik Faaliyeti	ÖZEL KALEM (GENEL SEKRETERLİK)
12	Üniversitemizde 2015 yılında 1.930.000 saat ders yapılacaktır.	Eğitim Faaliyeti	ÜST YÖNETİM, AKADEMİK VE İDARİ BİRİMLER
13	Uzaktan Eğitim Programları geliştirilecektir.	Eğitim Faaliyeti	Uzaktan Eğitim Uygulama ve Araştırma Merkezi
			İLAHİYAT FAKÜLTESİ
			İZMİR MESLEK YÜKSEKOKULU
			SOSYAL BİLİMLER ENSTİTÜSÜ
14	Yönetim Bilgi Sistemi kapsamında evrak kayıt, öğrenci işleri ve personel işleri otomasyonlarında güncelleme ve iyileştirme çalışmalarını geliştirmek amacıyla yeni sistem bilgisayar ve yazılım alımları gerçekleştirilecektir.	Güncelleme Faaliyeti	BİLGİ İŞLEM DAİRE BAŞKANLIĞI

Tablo 5

	PERFORMANS HEDEFİ	FAALİYETLER	SORUMLU BİRİMLER
15	Kariyer Planlama Merkezi'nce, iç ve dış paydaşlara yönelik yürütülen tüm faaliyetlerin etkinliğini artırmak.	Kariyer Planlama Merkezi çalışmaları	ÜST YÖNETİM, AKADEMİK VE İDARİ BİRİMLER
16	DESEM in dış paydaşlara yönelik sunduğu eğitim ve sosyo-kültürel hizmetler geliştirilecektir.	DESEM faaliyetleri	DİĞER MERKEZLER
17	Ulusal ve Uluslararası düzeyde, eğitim programlarında diğer Üniversiteler ile işbirlikleri geliştirilecektir.	Ulusal ve Uluslararası değişim programları	ÜST YÖNETİM, AKADEMİK VE İDARİ BİRİMLER
18	Hukuk Fakültesi Tınaztepe binalarının yapımına devam edilecektir.	Hukuk Fakültesi İnşaatı	YAPI İŞLERİ VE TEKNİK DAİRE BAŞKANLIĞI
19	Yabancı Diller Yüksekokulu Tınaztepe binalarının inşaatına devam edilecektir.	Yabancı Diller Yüksekokulu İnşaatı.	YAPI İŞLERİ VE TEKNİK DAİRE BAŞKANLIĞI
20	Tınaztepe Rektörlük Binasının inşaatına devam edilecektir.	Rektörlük Binası İnşaatı	YAPI İŞLERİ VE TEKNİK DAİRE BAŞKANLIĞI
21	Üniversitemizin otomasyon, bilgisayar sistemleri ve laboratuvarlarının bakım ve onarım faaliyetleri sürdürülecektir.	Otomasyon ve Bilgisayar Bakım Onarımı	BİLGİ İŞLEM DAİRE BAŞKANLIĞI
22	İnciraltı ve Tınaztepe Yerleşkeleri başta olmak üzere Üniversitemizin diğer yerleşkelerinin de altyapı işleri tamamlanacaktır.	İnşaat ve altyapı düzenleme faaliyeti	YAPI İŞLERİ VE TEKNİK DAİRE BAŞKANLIĞI
23	Tınaztepe'de yer alan mevcut futbol sahasının aydınlatma sisteminin yapımı ve spor tesislerinin onarımı gerçekleştirilecektir	Spor Tesisi İnşaatı ve bakım onarımı	YAPI İŞLERİ VE TEKNİK DAİRE BAŞKANLIĞI
24	Üniversitemizin muhtelif bina, derslik ve yurtlarının bakım ve onarım faaliyetleri yapılacaktır.	Büyük Onarım kapsamında inşaat faaliyeti	YAPI İŞLERİ VE TEKNİK DAİRE BAŞKANLIĞI
			UYGULAMA VE ARAŞTIRMA HASTANESİ
25	Merkez Laboratuvarı, Kreş binası ve Edebiyat Fakültesinin Etüd-Projesi yapılacaktır.	Etüd - Proje işi	YAPI İŞLERİ VE TEKNİK DAİRE BAŞKANLIĞI
26	Uygulama ve Araştırma Hastanesinin idari bina inşaatının yapımına devam edilecektir.	İnşaat faaliyeti	YAPI İŞLERİ VE TEKNİK DAİRE BAŞKANLIĞI
27	İleri Arge Merkezi ile Merkez Laboratuvarının cihaz ve donanımının tamamlanması için satın alma faaliyetlerinin yapılması.	Satın Alma	İDARİ VE MALİ İŞLER DAİRE BAŞKANLIĞI
28	Üniversitemizin tanınırlığını artırmak için tanıtım faaliyetlerini artırarak sürdürmek.	Basın yayın faaliyetleri	ÜST YÖNETİM, AKADEMİK VE İDARİ BİRİMLER