



DOKUZ EYLÜL ÜNİVERSİTESİ
2010 MALİ YILI
NİHAİ PERFORMANS PROGRAMI



2010 MALİ YILI

NIHAİ PERFORMANS PROGRAMI

Yayıma Hazırlayan: Strateji Geliştirme Daire Başkanlığı

Gülizar GÜR SOY

Metin ÇAĞLAR

Engin ÖZTORNACI

Emre ÇUHADAR

Aydın ÖZGÜR

İZMİR – 2010

REKTÖRÜN SUNUŞU

‘İnsan’ın en temel özelliği, tartışmasız ‘toplumsal bir varlık’ oluşudur. Toplumların temel kaynağı ise insandır. Bir toplumun gelişmesi büyük ölçüde insanların iyi yetiştirilmesine bağlıdır. Bu da ancak nitelikli bir eğitim sürecinin sonunda mümkündür. Değişen toplumsal yapı içerisinde nitelikli eğitim; insanın bilgiyi edinmesi, üretmesi, kullanması ve yaymasını sağlamak anlamına gelmektedir. Böylelikle, insanlara kendilerini gerçekleştirme ve bu yolla özgür olma olanağı yaratılır.

Günümüzde artık toplumun ihtiyaçlarını karşılamakta uzak kalan geleneksel eğitim anlayışını değiştirmeye yönelik ciddi arayışlar başlamıştır. Son yıllarda tüm dünyada eğitim yöntemlerinin değişmesi gerektiğine dair birçok çalışma yapılmıştır. Geleceğin eğitim anlayışı; ‘toplumsal sistemi anlamaya, geliştirmeye ve denetlemeye gönüllü ve bunu gerçekleştirecek becerilerle donatılmış insanları yetiştirmek’ olmalıdır. Bu koşullar dahilinde altı sıkça çizilen ve öğrenme sürecini geliştiren kanıtları şöyle sıralayabiliriz:



- ✓ Öğrencilerin; tek başlarına yarışarak öğrenme yerine, yapıcı ve dayanışmacı bir ortamda ekip çalışması ile birbirlerinin bilgilerinden yararlanarak bağımsız, yaratıcı yanları ve iletişim becerileri gelişmektedir.
- ✓ Eğiticinin görevi; entelektüel uyarıcı ve yönlendirici olmaktır. Eğitici-öğrenci ilişkilerinin artması öğrenmeyi olumlu etkileyen en önemli faktörlerdendir.
- ✓ Eğitim ortamının; öğrenme üzerinde doğrudan etkileri vardır. Demokratik bir eğitim ortamı, öğrenmeyi kolaylaştırmanın yanı sıra demokratik haklara dair farkındalık yaratarak, bunlara saygılı olmayı da sağlamaktadır.
- ✓ Öğrencilerin kendileri hakkında olanaklı olan en kısa sürede ve düzenli olarak geri bildirim almaları, öğrenme sürecine olumlu katkılar sunmaktadır.
- ✓ Öğrencinin, kendi kendine öğrenen ve denetleyen bir birey haline gelmesi çok önemlidir.

- ✓ Öğrenilecek konuların, yaşama ve öğrencinin kişisel deneyimleriyle ilişkilendirilmesi öğrencide merak uyandırarak öğrenmeyi hızlandırmaktadır.
- ✓ Öğrenme gereksinimlerinin belirlenmesine, öğrencinin katılması, öğrenmeyi ve bilgi kullanmayı arttırmaktadır.

Böylesi genel bir eğitim algısından yola çıktığımızda ‘Üniversite’ye dair en önemli saptamamız; ‘Üniversitenin temel dayanağının, sahip olduğu insanın evrensel kültürü’ olduğuna dair inancımızdır. Bu anlayışla üniversitelerin, toplumsal düşünün dönüştürülmesi üzerinde ciddi etkiler oluşturduğu gerçeğini kabul etmeliyiz. Bu değerlendirme kapsamında; bilgi üretimi, ekonomik meslek edindirme, sosyoekonomik kalkınmaya katkı ve etki, dünyayla bilimsel ve teknolojik bütünlük içinde olma gibi işlevlerin, üniversitelerin temel işlevleri arasında olduklarını kabul ediyoruz.

Dokuz Eylül Üniversitesi yönetimi olarak; bu temel saptamalardan sonra, bilim ve teknolojide Türkiye’nin de artık uluslararası boyutta belirleyici bir konuma gelmesinin yollarını bir an önce tartışarak, bilim ve teknoloji stratejilerimizi bir temele oturtmak zorunda olduğumuza dikkat çekmek istiyoruz. Sosyal ve temel bilimleri olumsuz etkilemeyecek bir bilim ve teknoloji politikası ile artık üniversitelerin bilginin ürün ve teknolojiye dönüştürülmesindeki rolünün, kamu yararına öncelik verilerek, kurumsal kurallar ve etik normlar çerçevesinde, toplumla çıkar çatışması yaratmadan düzenlenmesi gerektiğine inanıyoruz. Ayrıca sistemin ticarileşmesi ile gelecek tehlikenin farkında olunarak, Ar-Ge ve patent sisteminin, kamu yararı önceliği ile oluşturulması gerektiğini düşünüyoruz.

Bu ihtiyaçlar doğrultusunda Türkiye’deki yüksek öğretim sisteminin, ciddi mali sorunları olduğu bilinciyle, kendi üniversitemizde yatırımlarımıza ve kaynak yaratmaya dair çabalarımıza hız kazandırarak, Ülkemizin ve bilim ve teknoloji alanında dünyanın önde gelen ülkeleri arasında yer almasını hedefliyoruz. Kendi öğrencilerimiz üzerindeki izlenim ve deneyimlerimiz de Türk insanının, gerekli altyapı ve olanakların sağlanması ile bu yöndeki başarısına dair inancımız tamdır.

Prof. Dr. Mehmet FÜZÜN
Rektör

İÇİNDEKİLER

I – GENEL BİLGİLER

A- MİSYON VE VİZYON.....	1
B- YETKİ, GÖREV VE SORUMLULUKLAR.....	2
C- ÖRGÜT YAPISI.....	5
D- FİZİKSEL KAYNAKLAR.....	12
1. Fiziksel Yapı.....	12
2. Bilgi ve Teknolojik Kaynaklar.....	16
E- İNSAN KAYNAKLARI.....	20
F- DİĞER HUSUSLAR	22

II – PERFORMANS BİLGİLERİ

A- AMAÇ VE HEDEFLER	29
B- TEMEL POLİTİKA VE ÖNCELİKLER	32
C- PERFORMANS HEDEF VE GÖSTERGELERİ İLE KAYNAK İHTİYACI TABLOLARI	36

GENEL BİLGİLER

MİSYON

Dokuz Eylül Üniversitesi'nin misyonu, gerçekleştirdiği eğitim ve bilimsel araştırmalar yoluyla insanlığın ekonomik, kültürel ve sosyal zenginliğini artırmaktır.

VİZYON

Dokuz Eylül Üniversitesi'nin vizyonu, dünyanın en iyi eğitim ve bilim merkezlerinden biri olmaktır.

YETKİ, GÖREV VE SORUMLULUKLAR

Yükseköğretim kurumlarının yetki, görev ve sorumlulukları Türkiye Cumhuriyeti Anayasası'nın 130 uncu maddesi ve 2547 sayılı Yükseköğretim Kanunu ile düzenlenmiştir.

Anayasada yer aldığı üzere; Yükseköğretim kurumları, Çağdaş eğitim-öğretim esaslarına dayanan bir düzen içinde milletin ve ülkenin ihtiyaçlarına uygun insan gücü yetiştirmek amacı ile, ortaöğretime dayalı çeşitli düzeylerde eğitim-öğretim, bilimsel araştırma, yayın ve danışmanlık yapmak, ülkeye ve insanlığa hizmet etmek üzere çeşitli birimlerden oluşan kamu tüzelkişiliğine ve bilimsel özerkliğe sahip kurumlar olarak tanımlanmıştır.

2547 sayılı Yükseköğretim Kanununda ise, Üniversite; Bilimsel özerkliğe ve kamu tüzelkişiliğine sahip yüksek düzeyde eğitim - öğretim, bilimsel araştırma, yayın ve danışmanlık yapan; fakülte, enstitü, yüksekokul ve benzeri kuruluş ve birimlerden oluşan bir yükseköğretim kurumu olarak tanımlanmış ve yükseköğretimin amacı, ana ilkeleri ve yükseköğretim kurumlarının görevleri aşağıda belirtildiği şekilde belirlenmiştir.

YÜKSEKÖĞRETİMİN AMAÇLARI

2547 sayılı Yükseköğretim Personel Kanunu'nun "Amaç" başlıklı 4 üncü maddesinde Yükseköğretimin amacı tanımlanmıştır. Bu düzenlemeye göre yükseköğretimin amacı;

a. Öğrencilerini;

- (1)** ATATÜRK İnkılâpları ve ilkeleri doğrultusunda ATATÜRK milliyetçiliğine bağlı,
- (2)** Türk milletinin milli, ahlaki, insani, manevi ve kültürel değerlerini taşıyan, Türk olmanın şeref ve mutluluğunu duyan,
- (3)** Toplum yararını kişisel çıkarının üstünde tutan, aile, ülke ve millet sevgisi ile dolu,
- (4)** Türkiye Cumhuriyeti Devletine karşı görev ve sorumluluklarını bilen ve bunları davranış haline getiren,
- (5)** Hür ve bilimsel düşünce gücüne, geniş bir dünya görüşüne sahip, insan haklarına saygılı,
- (6)** Beden, zihin, ruh, ahlak ve duygu bakımından dengeli ve sağlıklı şekilde gelişmiş,
- (7)** İlgilili ve yetenekleri yönünde yurt kalkınmasına ve ihtiyaçlarına cevap verecek, aynı zamanda kendi geçim ve mutluluğunu sağlayacak bir mesleğin bilgi, beceri, davranış ve genel kültürüne sahip, vatandaşlar olarak yetiştirmek,

b. Türk Devletinin ülkesi ve milletiyle bölünmez bir bütün olarak, refah ve mutluluğunu artırmak amacıyla; ekonomik, sosyal ve kültürel kalkınmasına katkıda bulunacak ve

hızlandıracak programlar uygulayarak, çağdaş uygarlığın yapıcı, yaratıcı ve seçkin bir ortağı haline gelmesini sağlamak,

c. Yükseköğretim kurumları olarak yüksek düzeyde bilimsel çalışma ve araştırma yapmak, bilgi ve teknoloji üretmek, bilim verilerini yaymak, ulusal alanda gelişme ve kalkınmaya destek olmak, yurt içi ve yurt dışı kurumlarla işbirliği yapmak suretiyle bilim dünyasının seçkin bir üyesi haline gelmek, evrensel ve çağdaş gelişmeye katkıda bulunmaktır.

ANA İLKELERİ

a. Öğrencilere, ATATÜRK inkılapları ve ilkeleri doğrultusunda ATATÜRK milliyetçiliğine bağlı hizmet bilincinin kazandırılması sağlanır.

b. Milli Kültürümüz, örf ve adetlerimize bağlı, kendimize has şekil ve özellikleri ile evrensel kültür içinde korunarak geliştirilir ve öğrencilere, milli birlik ve beraberliği kuvvetlendirici ruh ve irade gücü kazandırılır.

c. Yükseköğretim kurumlarının özellikleri, eğitim - öğretim dalları ile amaçları gözetilerek eğitim - öğretimde birlik ilkesi sağlanır.

d. Eğitim - öğretim plan ve programları, bilimsel ve teknolojik esaslara, ülke ve yöre ihtiyaçlarına göre kısa ve uzun vadeli olarak hazırlanıp sürekli olarak geliştirilir.

e. Yükseköğretimde imkan ve fırsat eşitliğini sağlayacak önlemler alınır.

f) Üniversiteler ile yüksek teknoloji enstitüleri ve bunlar içindeki fakülte, enstitü ve yüksekokullar, kalkınma plan ve programlarının ilke ve hedefleri doğrultusunda ve yükseköğretim planlaması çerçevesinde Yükseköğretim Kurulunun görüşü veya önerisi üzerine kanunla kurulur.

g. Meslek elemanı yetiştiren bakanlıklara bağlı yüksekokullar, Yükseköğretim Kurulunun tespit edeceği esaslara göre Bakanlar Kurulu kararı ile kurulur.

h. Yükseköğretim kurumlarının geliştirilmesi, verimlerinin artırılması, genişletilmesi ve bütün yurda yaygınlaştırılması amacına yönelik olarak yenilerinin açılması, öğretim elemanlarının yurt içinde ve dışında yetiştirilmeleri ve görevlendirilmeleri, üretim – insan gücü - eğitim unsurları arasında dengenin sağlanması, yükseköğretime ayrılan kaynakların ve ihtisas gücünün dağılımı, milli eğitim politikası ve kalkınma planları ilke ve hedefleri doğrultusunda ülke, çevre ve uygulama alanı ihtiyaçlarının karşılanması, örgün, yaygın, sürekli ve açık eğitim - öğretimi de kapsayacak şekilde planlanır ve gerçekleştirilir.

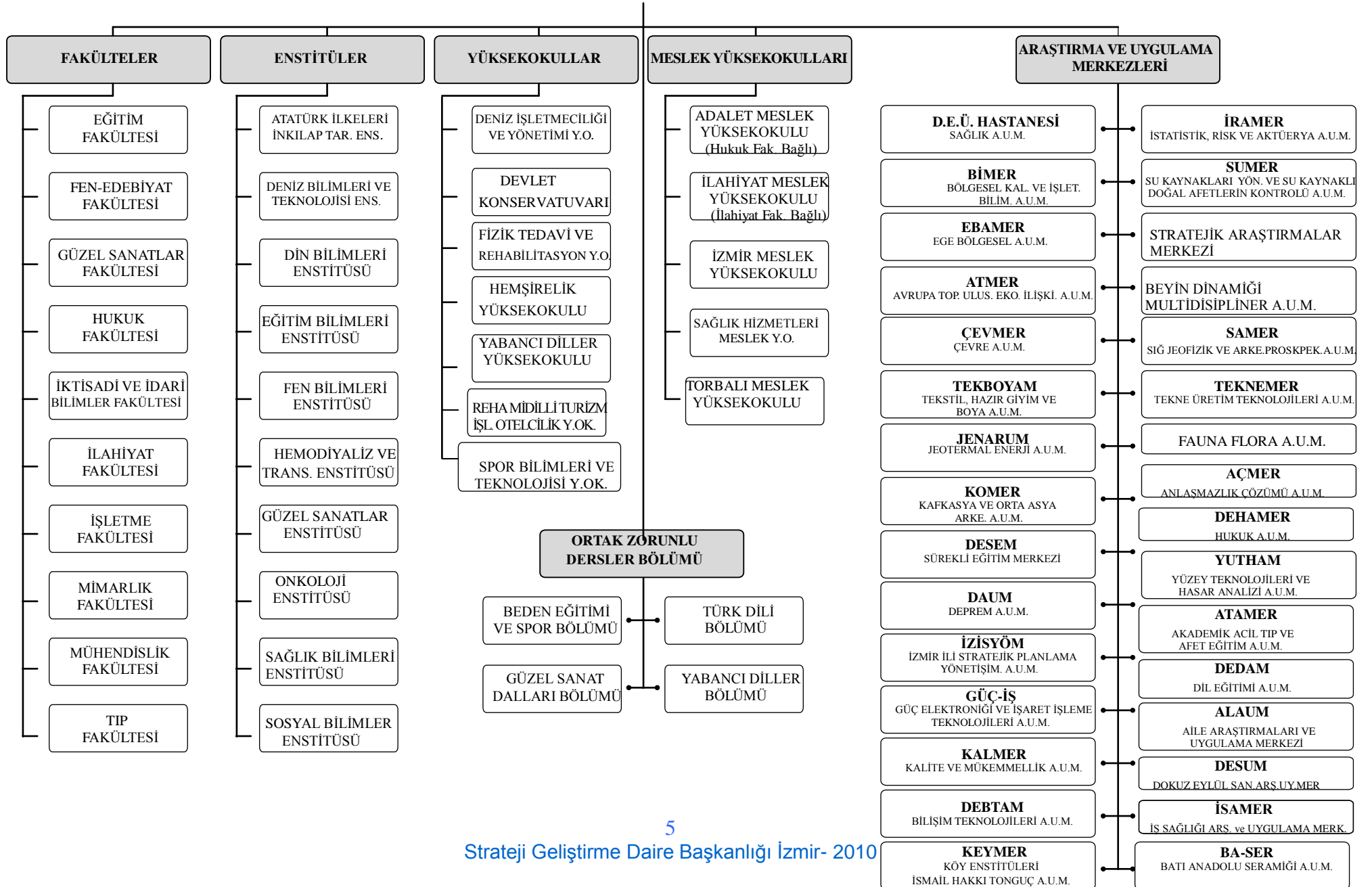
ı. Yükseköğretim kurumlarında, Atatürk İlkeleri ve İnkılap Tarihi, Türk dili, yabancı dil zorunlu derslerdendir. Ayrıca, zorunlu olmamak koşuluyla beden eğitimi veya güzel sanat allarındaki derslerden birisi okutulur. Bütün bu dersler en az iki yarıyıl olarak programlanır ve uygulanır.

YÜKSEKÖĞRETİM KURUMLARININ GÖREVLERİ

Yukarıdaki amaç ve ana ilkelere uygun olarak yükseköğretim kurumlarının görevleri;

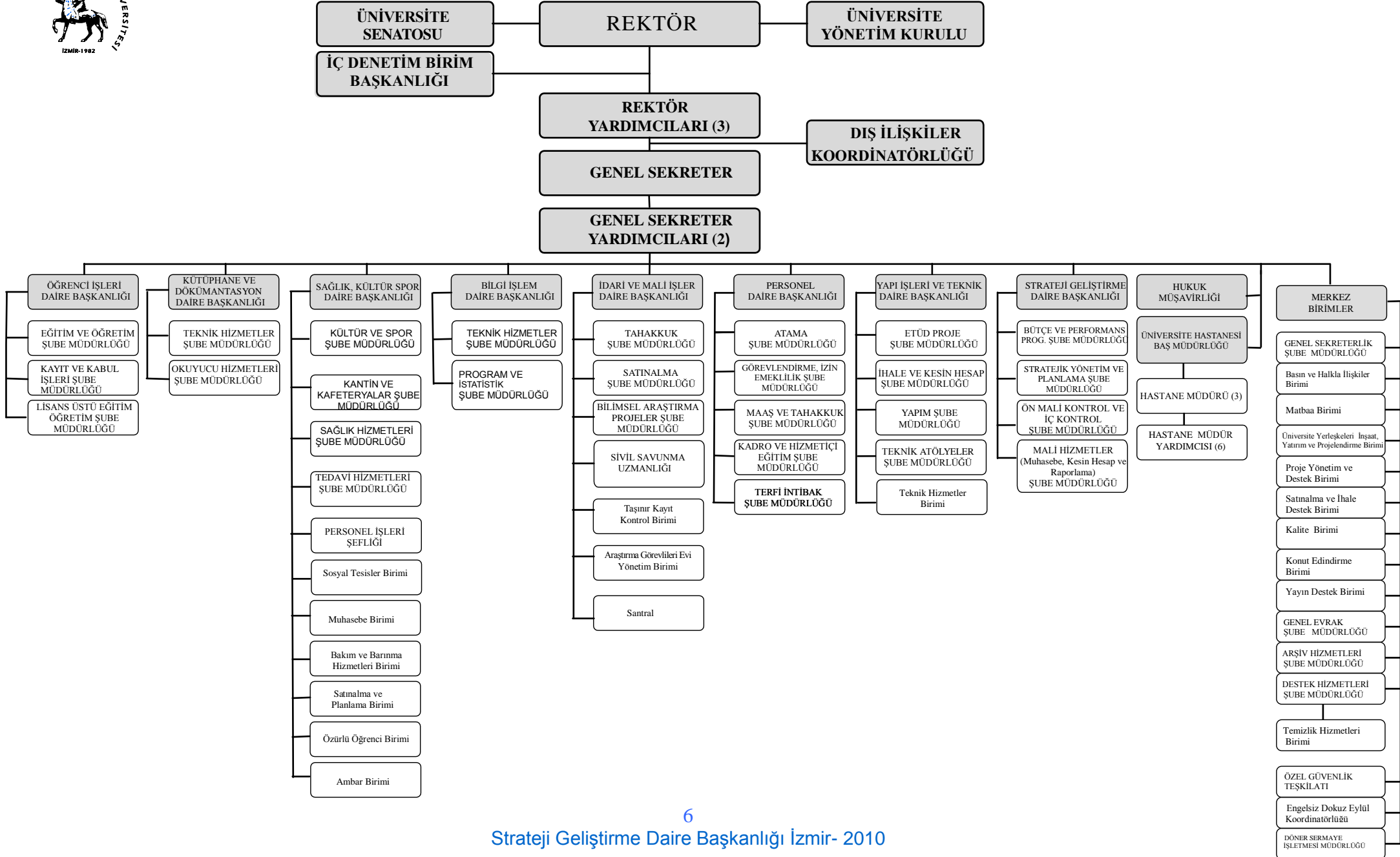
- a.** Çağdaş uygarlık ve eğitim - öğretim esaslarına dayanan bir düzen içinde, toplumun ihtiyaçları ve kalkınma planları ilke ve hedeflerine uygun ve ortaöğretime dayalı çeşitli düzeylerde eğitim - öğretim, bilimsel araştırma, yayım ve danışmanlık yapmak,
- b.** Kendi ihtisas gücü ve maddi kaynaklarını rasyonel, verimli ve ekonomik şekilde kullanarak, milli eğitim politikası ve kalkınma planları ilke ve hedefleri ile Yükseköğretim Kurulu tarafından yapılan plan ve programlar doğrultusunda, ülkenin ihtiyacı olan dallarda ve sayıda insan gücü yetiştirmek,
- c.** Türk toplumunun yaşam düzeyini yükseltici ve kamu oyunu aydınlatıcı bilim verilerini söz, yazı ve diğer araçlarla yaymak,
- d.** Örgün, yaygın, sürekli ve açık eğitim yoluyla toplumun özellikle sanayileşme ve tarımda modernleşme alanlarında eğitilmesini sağlamak,
- e.** Ülkenin bilimsel, kültürel, sosyal ve ekonomik yönlerden ilerlemesini ve gelişmesini ilgilendiren sorunlarını, diğer kuruluşlarla işbirliği yaparak, kamu kuruluşlarına önerilerde bulunmak suretiyle öğretim ve araştırma konusu yapmak, sonuçlarını toplumun yararına sunmak ve kamu kuruluşlarınca istenecek inceleme ve araştırmaları sonuçlandırarak düşüncelerini ve önerilerini bildirmek,
- f.** Eğitim - öğretim ve seferberliği içinde, örgün, yaygın, sürekli ve açık eğitim hizmetini üstlenen kurumlara katkıda bulunacak önlemleri almak,
- g.** Yörelerindeki tarım ve sanayinin gelişmesine ve ihtiyaçlarına uygun meslek elemanlarının yetişmesine ve bilgilerinin gelişmesine katkıda bulunmak, sanayi, tarım ve sağlık hizmetleri ile diğer hizmetlerde modernleşmeyi, üretimde artışı sağlayacak çalışma ve programlar yapmak, uygulamak ve yapılanlara katılmak, bununla ilgili kurumlarla işbirliği yapmak ve çevre sorunlarına çözüm getirici önerilerde bulunmak,
- h.** Eğitim teknolojisini üretmek, geliştirmek, kullanmak, yaygınlaştırmak,
- ı.** Yükseköğretimin uygulamalı yapılmasına ait eğitim - öğretim esaslarını geliştirmek, döner sermaye işletmelerini kurmak, verimli çalıştırmak ve bu faaliyetlerin geliştirilmesine ilişkin gerekli düzenlemeleri yapmak olarak 2547 sayılı Yükseköğretim Kanunu'nun 7 inci maddesinde hükme bağlanmıştır.

REKTÖRLÜK





T.C. DOKUZ EYLÜL ÜNİVERSİTESİ İDARİ TEŞKİLAT ŞEMASI



ÖRGÜT YAPISI

20 Temmuz 1982'de kurulan ve adı pek çok biriminde uygulanmakta olan aktif eğitim sistemi ile özdeşleşen Dokuz Eylül Üniversitesi bugün 12 farklı yerleşim biriminde,

- 10 Fakülte,
- 10 Enstitü
- 12 Yüksekokul,
- 1 Konservatuar ve
- 31 Araştırma ve Uygulama Merkezi bulunmaktadır.

Fakülte, Enstitü, Yüksekokul, Araştırma ve Uygulama Merkezlerinin toplamı itibariyle Üniversitemiz birimlerinin sayısı bugün 62'ye ulaşmıştır. Üniversitemiz **46.383** öğrenciye, **3.095** akademik, **2.438** idari, **818** sözleşmeli personel (4/b) ve geçici işçi ile toplamda **6.351** personeliyle eğitim hizmeti vermeyi sürdürmektedir.

Akademik Birimler

Üniversitemizin yönetim ve organizasyonu 2547 sayılı Yüksek Öğretim Kanunu hükümlerine göre oluşturulmuştur. Üniversitenin yönetim organları Rektör, Üniversite Senatosu ve Üniversite Yönetim Kuruludur.

Fakülte, Enstitü ve Yüksekokul düzeyinde yönetim organları aşağıdaki gibidir:

Fakülte Organları: Fakültenin ve birimlerinin temsilcisi olan Dekan, akademik organ olarak görev yapan Fakülte Kurulu ve Fakülte Yönetim Kurulundan oluşur.

Enstitü Organları: Enstitü Müdürü, Enstitü Kurulu ve Enstitü Yönetim Kuruludur.

Yüksekokul Organları: Yüksekokul Müdürü, Yüksekokul Kurulu ve Yüksekokul Yönetim Kuruludur.

Fakülte ve yüksekokullar bölüm, anabilim dalı ve bilim dalı olarak yapılıdır.

Fakülteler

- Tıp Fakültesi
- Fen - Edebiyat Fakültesi
- Güzel Sanatlar Fakültesi
- Hukuk Fakültesi:
- İktisadi ve İdari bilimler Fakültesi
- İlahiyat Fakültesi
- İşletme Fakültesi
- Mimarlık Fakültesi
- Mühendislik Fakültesi
- Buca Eğitim Fakültesi

Enstitüler

- Atatürk İlkeleri ve İnkılâp Tarihi Enstitüsü
- Din Bilimleri Araştırma Enstitüsü
- Eğitim Bilimleri Enstitüsü
- Deniz Bilimleri ve Teknolojisi Enstitüsü
- Fen Bilimleri Enstitüsü
- Güzel Sanatlar Enstitüsü
- Hemodiyaliz ve Transplantasyon Enstitüsü
- Onkoloji Enstitüsü
- Sağlık Bilimleri Enstitüsü
- Sosyal Bilimler Enstitüsü

Yüksekokullar

- Devlet Konservatuvarı
- Deniz İşletmeciliği ve Yönetimi Yüksekokulu
- Hemşirelik Yüksekokulu
- Fizik Tedavi ve Rehabilitasyon Yüksekokulu
- Sağlık Hizmetleri Meslek Yüksekokulu
- Yabancı Diller Yüksekokulu
- Adalet Meslek Yüksekokulu
- İlahiyat Meslek Yüksekokulu
- İzmir Meslek Yüksekokulu
- Torbalı Meslek Yüksekokulu
- Reha Midilli Turizm İşletmeciliği ve Otelcilik Yüksekokulu
- Spor Bilimleri ve Teknolojisi Yüksekokulu

Araştırma ve Uygulama Merkezleri

- ATMER (Avrupa Topluluğu Uluslararası Ekonomik İlişkiler Araştırma ve Uygulama Merkezi)
- BIMER (Bölgesel Kalkınma ve İşletme Bilimleri Araştırma ve Uygulama Merkezi)
- ÇEVMER (Çevre Araştırma ve Uygulama Merkezi)
- DAUM (Deprem Araştırma Ve Uygulama Merkezi)
- DESEM (Dokuz Eylül Üniversitesi Sürekli Eğitim Merkezi)
- Dokuz Eylül Üniversitesi Beyin Dinamiği Multidisipliner Araştırma ve Uygulama Merkezi
- Dokuz Eylül Üniversitesi Uygulama ve Araştırma Hastanesi
- EBAMER (Ege Bölgesi Araştırma Merkezi)
- İRAMER (İstatistik Risk Ve Aktüerya Araştırma-Uygulama Merkezi)
- JENARUM (Jeotermal Enerji Araştırma Ve Uygulama Merkezi)
- SAMER (Sığ Jeofizik ve Arkeolojik Prospeksiyon Araştırma ve Uygulama Merkezi)
- Stratejik Araştırmalar Merkezi
- SUMER (Su Kaynakları Yönetimi Araştırma Ve Uygulama Merkezi)
- TEKBOYAM (Tekstil Hazır Giyim Ve Boya Araştırma Uygulama Merkezi)
- DEHAMER (Hukuk Araştırmaları Merkezi)
- TEKNEMER (Tekne Üretim Teknolojileri Araştırma ve Uygulama Merkezi)
- AÇMER (Anlaşmazlık Çözümü Araştırma ve Uygulama Merkezi)
- Fauna ve Flora Araştırma ve Uygulama Merkezi
- YÜTHAM (Yüzey Teknolojileri ve Hasar Analizi Araştırma ve Uygulama Merkezi)
- DEDAM (Dil Eğitimi Araştırma ve Uygulama Merkezi)
- Akademik Acil Tıp ve Afet Uygulama ve Araştırma Merkezi,
- DEBTAM (Bilişim Teknolojileri Araştırma ve Uygulama Merkezi)
- KALMER (Kalite Mükemmellik Uygulama ve Araştırma Merkezi)
- ALAUM (Aile Araştırmaları ve Uygulama Merkezi)
- GÜÇ-İŞ (Güç Elektroniği ve İşaret İşleme Teknolojileri Araştırma ve Uygulama Merkezi)
- KOMER (Kafkasya Orta Asya Arkeoloji Araştırmaları Merkezi)
- İZİSYÖM (İzmir İli Stratejik Planlama, Yönetim, Araştırma Ve Uygulama Merkezi)
- KEYMER (Köy Enstitüleri ve İsmail Hakkı Tonguç. Araştırma ve Uyg. Merkz.)
- DESUM (Üniversite Sanayi Uygulama ve Araştırma Merkezi)
- İSAMER (İş Sağlığı Araştırma ve Uygulama Merkezi)
- BA-SER (Batı Anadolu Seramiği Araştırma ve Uygulama Merkezi)

Yerleşkeler

- Alsancak
- Balçova
- Bornova Ege Üniversitesi
- Buca Dokuz Çeşmeler
- Buca Eğitim Fakültesi
- Tınaztepe
- Hatay
- Narlıdere
- Torbalı
- İnciraltı
- Urla
- Foça

İdari Birimler

Üniversitemizin İdari Teşkilatı, Genel Sekreterlik, Daire Başkanlıkları, Hukuk Müşavirliği, Sivil Savunma Uzmanlığı ve Müdürlüklerden oluşmaktadır.

GENEL SEKRETERLİK:

Genel Sekreterliğin görevleri; Genel Sekreterlik Makamının fonksiyonlarını yerine getirmek, Üniversite Yönetim Kurulu ve Üniversite Senatosu ile ilgili tüm işlemleri yürütmek, Üniversite İdari Teşkilatında yer alan birimlerin verimli, düzenli ve uyumlu bir şekilde çalışmalarının koordine edilmesini sağlamaktır.

Ayrıca Rektörlük yazışmaları, Üniversite ile yapılan işbirliği protokollerin hazırlanması, Resmi Bayram ve törenlerin organizasyonu ve Üniversitemizi ziyarete gelen yerli ve yabancı misafirlerin ağırlanması gibi işler de Genel Sekreterlik tarafından yürütülmektedir. Üniversitenin bütününe ilgilendiren temizlik, ulaşım, güvenlik, sivil savunma, matbaa hizmetlerini gerçekleştirmek, aynı zamanda Rektörlüğe giren-çıkan evrakın dökümünü tutmak, Üniversitenin basın ve halkla ilişkilerini sağlamak, protokol, ziyaret ve tören organizasyonlarını yapmak amacıyla Genel Sekreterlik kendi içinde de ayrıca teşkilatlanmıştır.

Genel Sekreterlik Üniversite Rektörüne karşı sorumlu olup; Rektör tarafından verilen diğer görevleri de yerine getirmektedir.

Genel Sekreterliğe Bağlı Daire Başkanlıkları:

1. Strateji Geliştirme Daire Başkanlığı
2. Personel Daire Başkanlığı
3. Öğrenci İşleri Daire Başkanlığı
4. İdari ve Mali İşler Daire Başkanlığı
5. Sağlık Kültür ve Spor Daire Başkanlığı
6. Kütüphane ve Dokümantasyon Daire Başkanlığı
7. Yapı İşleri Teknik Daire Başkanlığı
8. Bilgi İşlem Daire Başkanlığı

Genel Sekreterliğe Bağlı Birimler:

1. Genel Sekreterlik Şube Müdürlüğü
2. Basın Yayın ve Halkla İlişkiler Şube Müdürlüğü
3. Genel Evrak Şube Müdürlüğü
4. Kurum Arşiv Hizmetleri Şube Müdürlüğü
5. Sivil Savunma Uzmanlığı
6. Matbaa Şube Müdürlüğü
7. Üniversite Hastanesi Başmüdürlüğü
8. Destek Hizmetleri Şube Müdürlüğü
9. Döner Sermaye İşletmesi Müdürlüğü
10. Özel Güvenlik Teşkilatı
11. Kaynaklar Kampus Koordinatörlüğü

FİZİKSEL YAPI

EĞİTİM ALANLARI						
Kullanım Amacı	Kapasitesi	Kapasitesi	Kapasitesi	Kapasitesi	Kapasitesi	Kapasitesi
	0-50	51-75	76-100	101-150	151-250	251-Üzeri
Anfi	26	5	8	6	21	2
Sınıf	565	97	66	15		
Bilgisayar Lab.	64	2	2		1	
Diğer Lab.	148	9	14	1	1	1
Konferans Salonu	2	1	4	5	4	11
Toplantı Salonu	59	8	2	4		1
Toplam	862	122	96	31	26	15

YURT, MİSAFİRHANE VE LOJMANLAR		
Kullanım Amacı	Kapasitesi (Yatak)	Yer
Misafirhane (DEVAK OTEL)	92	Konak
Kız Öğrenci Yurdu	496	Buca
Öğrenci Yurdu (Karma)	520	Buca
Lojman	2x120 m ²	Buca
Araştırma Görevlileri Konuk Evi	3.360 m ²	Buca

SOSYAL ALANLAR		
	Adet	Alan (m ²)
Kantin	16	2625
Kafeterya, Restoran	21	4260
Öğrenci Yemekhanesi	11	3755
Personel Yemekhanesi	11	3994

SPOR ALANLARI

Üniversitemizde hizmet veren 6'sı kapalı, 9'u da açık olmak üzere toplam 15 spor tesisi bulunmaktadır. ve bu tesislerin toplam alanı 13.120 m²'dir.

Kapalı Spor Tesisleri Sayısı (adet)	6
Kapalı Spor Tesisleri Alanı (m²)	5.220
Açık Spor Tesisleri Sayısı (adet)	9
Açık Spor Tesisleri Alanı (m²)	7.900

KÜTÜPHANELER			
ADI	Alanı (m²)	Okuyucu Kapasitesi	Yeri
Merkez Kütüphane	13.000	1.150	Tınaztepe Kampüsü
Buca Eğitim Fakültesi Kütüphanesi	550	60	Buca
Güzel Sanatlar Fakültesi Kütüphanesi	225	50	Narlidere
Hukuk Fakültesi Kütüphanesi	700	250	Dokuz çeşmeler K.
İlahiyat Fakültesi Kütüphanesi	1.092	121	Akevler
Mühendislik Fakültesi Kütüphanesi	817	130	Tınaztepe Kampüsü
Tıp Fakültesi Kütüphanesi	1.920	400	Sağlık Kampüsü
Atatürk İlk. Ve İnkılap Tarihi. Ens. Küt.	120	30	Alsancak
Deniz Bil. Ve Teknolojisi Enst. Küt.	90	10	İnciraltı
Torbalı Meslek Yüksek Okulu Küt.	500	55	Torbalı
Devlet Konservatuvarı Kütüphanesi	150	-	Narlidere
Yabancı Diller Yüksek Okulu Küt.	90	24	Dokuzçeşmeler K.
Toplam	19.254	2.280	

Sinema Salonu

Üniversitemizde halen 900 m² alanda hizmet vermekte olan 384 kişilik bir sinema salonu bulunmaktadır.

Eğitim ve Dinlenme Tesisleri

Üniversitemize ait “Doğanbey – Payamlı Öğrenci Eğitim ve Dinlenme Tesisleri”, İzmir’e 60 km. uzaklıktaki Doğanbey’de 14 dönüm arazi üzerine 1986 yılında, Dokuz Eylül Üniversitesi akademik ve idari personeli ile öğrenci ve tüm misafirlerine hizmet vermek üzere kurulmuştur.

Tesisimizdeki konaklama kapasitesi çift kişilik odalarda **144 kişi**, bu odalara eklenebilecek yataklarla **maksimum 216 kişidir**. Tesisimizde 200 kişilik bir Konferans Salonu, İnternet Cafe, TV Salonu, Kafeterya, Disko, Anfi Tiyatro, Plaj ve Sahil Bar bulunmaktadır.

Hizmet Alanları

Akademik Personel Hizmet Alanları			
	Sayısı (Adet)	Alanı (m2)	Kullanan Sayısı (Kişi)
Çalışma Odası	1.744	38.095	2.250

İdari Personel Hizmet Alanları			
	Sayısı (Adet)	Alanı (m2)	Kullanan Sayısı
Servis	62	1.574	262
Çalışma Odası	532	18.148	1.003
Toplam	594	19.722	1.265

Hastane Alanları

	Birim	2009	
		Sayı (Adet)	Alan (m2)
1	Acil Servis	1	1.456
2	Yoğun Bakım	6	5.198
3	Ameliyathane	23	6.586
4	Klinik	21	22.325
5	Laboratuvar	10	5.178
6	Eczane	1	1.137
7	Radyoloji Alanı	2	2.819
8	Nükleer Tıp Alanı	1	1.319
9	Sterilizasyon Alanı	1	1.120
10	Mutfak	1	1.450
11	Çamaşırhane	1	891
12	Teknik Servis	1	780
13	Kan Bankası	1	810
14	Diyaliz	1	857
15	Toplam Poliklinik Alanları (Anabilim Dahil dahil)	1	19.745
16	Ayaktan Tedavi Merkezi	1	400
17	Bilgi İşlem	2	750
18	Teknik Altyapı (Makine Daireleri) Alanları		12.833
19	Sirkülasyon Alanları ve Diğer Ortak Alanlar		26.702
	Hastane Toplam Kapalı Alanı		112.356

BİLGİ VE TEKNOLOJİK KAYNAKLAR

MEVZUAT

- A) 657 sayılı Devlet Memurları Kanunu
- B) 2547 sayılı Yükseköğretim Kanunu
- C) 4734 sayılı Kamu İhale Kanunu
- D) 5018 sayılı Kamu Mali Yönetimi ve Kontrol Kanunu
- E) 6245 sayılı Harcırah Kanunu
- F) 832 sayılı Sayıştay Kanunu
- G) 2914 sayılı Yüksek Öğretim Personel Kanunu
- H) 4735 sayılı Kamu İhale Sözleşmeleri Kanunu
- İ) 5434 sayılı Emekli Sandığı Kanunu
- J) 5436 sayılı Kamu Malî Yönetimi Ve Kontrol Kanunu İle Bazı Kanun Ve Kanun Hükmünde Kararnamelerde Değişiklik Yapılması Hakkında Kanun.
- K) 193 sayılı Gelir Vergisi Kanunu
- L) 486 sayılı Damga Vergisi Kanunu
- M) 492 sayılı Harçlar Kanunu
- N) 6183 sayılı Amme Alacaklarının Tahsili Usulü Hakkında Kanun
- O) 818 sayılı Borçlar Kanunu
- P) 4857 sayılı İş Kanunu
- Q) 2942 sayılı Kamulaştırma Kanunu
- R) 7201 sayılı Tebligat kanunu
- S) 5188 sayılı Özel Güvenlik Hizmetlerine Dair Kanun
- T) Merkezi Yönetim Bütçe Kanunu
- U) 78, 124, 190 ve 375 sayılı Kanun Hükmünde Kararnameler

Bu Kanunlara dayalı yayımlanan ikincil mevzuattan oluşmaktadır.

Ayrıca Üniversitemizin yayınlamış olduğu;

- DEÜ Önlisans ve Lisans Öğretim ve Sınav Çerçeve Yönetmeliği
 - DEÜ Lisansüstü Eğitim ve Öğretim Yönetmeliği
 - DEÜ Yaz Öğretimi Yönetmeliği
 - Yüksek Öğretim Kurumları Arasında Önlisans ve Lisans Düzeyinde Yatay Geçiş Esaslarına İlişkin Yönetmelik
- başta olmak üzere, toplam 37 adet Yönetmelik bulunmaktadır.

KÜTÜPHANE KAYNAKLARI

Üniversitemiz kütüphanesinde 328.068 adet kitap, 1.415 adet basılı periyodik yayın bulunmaktadır. Ayrıca elektronik yayın olarak 23.713 dergi, 60.157 adet kitap yayını mevcuttur.

TEKNOLOJİK KAYNAKLAR

Rektörlük genelinde bütün bilgi işletim sistemlerimiz Bilgi İşlem Dairesi bünyesinde işletilmektedir.

Bilgi İşlem Daire Başkanlığımızın temel politika ve önceliğini dışarıdan hizmet alınmaması, dışarıdan geleceklere, doğal ve içeriden olabileceklere karşı kesintisiz hızlı ve güvenli veri kaybının en az olduğu bir bilişim sistemi sağlanmasıdır. 2004 yılı Aralık ayında başlayan ve halen devam etmekte olan Rektörlüğümüz ve bağlı birimlerimizle yürütülen Otomasyon (Oracle) İşletim Programı üzerinden personel işleri (atama, terfi, görevlendirme, izin, pasaport, hasta sevk v.b hizmetler), Öğrenci işleri (internet üzerinden kayıt, kayıt yenileme, not durum izleme v.b. hizmetler), Öğretim Üyesi not girişi, Ön kayıt işlemleri, Mediko öğrenci işlemleri, yapı işleri, BAP satın alma, ek ders işlemleri ve Akademik CV bilgilerinin izlenmesi gibi pek çok işlem gerçekleştirilmektedir. Aynı zamanda Üniversitemiz Kütüphane ve Dokümantasyon Dairesi Başkanlığınca yürütülen Kütüphane ve Dokümantasyon Otomasyonu çerçevesinde web üzerinden hizmet veren veri tabanları ve elektronik dergilere ulaşılmaktadır.

İnternet ve Bilgisayar

Kampüslerimiz 2 mbps ile 34 mbps arasında değişen hızlarda Rektörlüğümüzdeki merkeze bağlıdır. Bu merkez, toplamda 155 mbps'lik omurga ile TÜBİTAK-ULAKBİM üniversiteler arası akademik ağına ve internete bağlıdır.

Bilgi İşlem birimimizin bir ürünü olan DEBİS aracılığı ile akademik personelimize portal kalitesinde hizmet verirken, “**e-üniversite**” olmak için yoğun bir otomasyon çalışması yapılmaktadır. DEBİS'in öğrencilere de açılması için çalışmalar sürerken her öğrencimize ücretsiz e-mail adresi imkânı sağlanmakta ve evinde bilgisayarı olan öğrencilerimize yönelik olarak dial-up internet hizmeti de verilmektedir.

Kütüphane Otomasyon Sistemi

Kütüphane otomasyon programı ile kütüphanemizdeki kaynakların kullanımı, kontrolü ve izlenmesi daha kolay bir hale gelecektir. Kataloglama modülü ile kütüphanemizde bulunan tüm kitaplar bilgisayar ortamında kayıt altına alınmış olunacak ve kitapların her türlü takibi çok hızlı ve doğru bir şekilde yapılabilecektir. Dolaşım modülü ile kitap ödünç verme işlemleri bilgisayar kayıtlarına geçirilecektir. Bu sayede dolaşımda bulunan kitapların takibi, ödünç verme ve alma işlemleri de hızlı ve güvenilir bir şekilde gerçekleştirilecektir. Web modülü ile de kütüphane kullanıcılarının kütüphane kaynaklarını kendi bilgisayarlarında tarayarak belirledikleri kaynakların dolaşımdaki mevcut durumunu görmeleri, ayrıca kendi üyelikleri altındaki durumlarını izlemeleri mümkün olacaktır.

Otomasyon programının kurulumu çeşitli aşamalardan oluşmaktadır. Bunun için öncelikle bir sunucu bilgisayarın hazırlanması, bilgisayar ortamında mevcut kitap bilgilerinin hazırlanması, otomasyon programının ön kurulumlarının yapılması, bir deneme veritabanı ile kurulumun test edilmesi, otomasyon programına ait modüllerin kurulumu ve bu modüllerin test edilmesi, program kurulumunun tamamlanarak öncelikle kütüphane bünyesinde bir süre test modunda kullanılması ve otomasyon programı tüm modülleri ile çalışır duruma geldiğinde tüm kullanıcılara açılması başlıca aşamalardır.

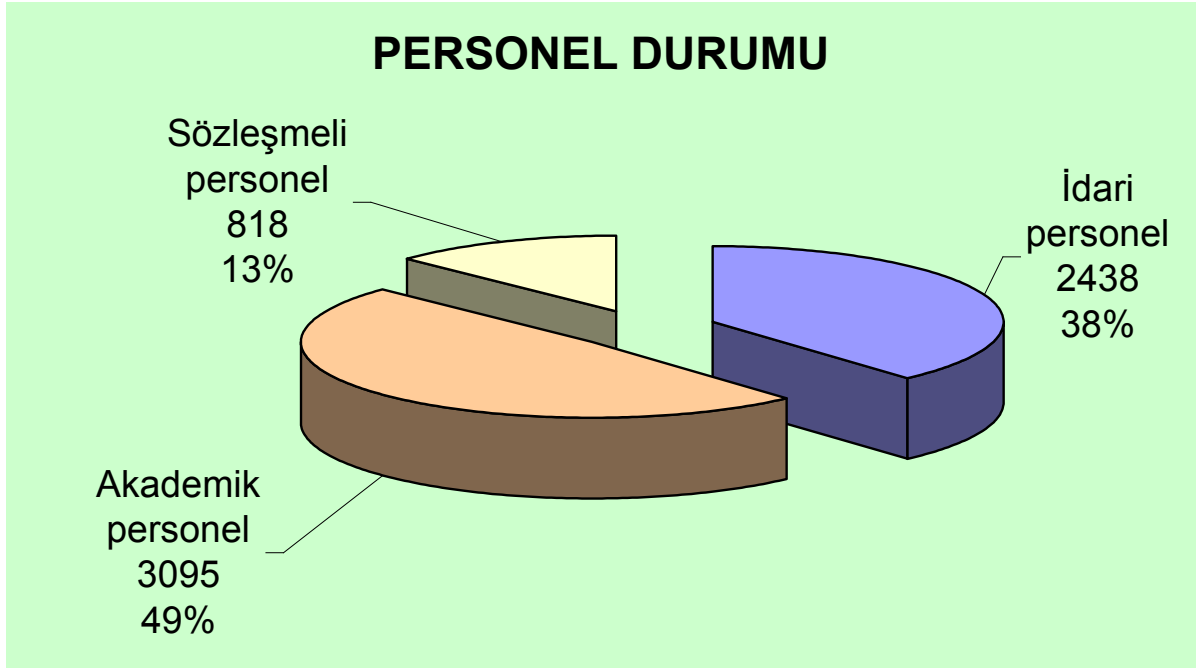
Öncelikle sunucu bilgisayarın temini aşaması gerçekleştirilmiş ve eski programdaki (marc formatındaki) kitap bilgilerinin Millennium programına aktarılması için test çalışmaları gerçekleştirilmiştir. Millennium yetkililerinin istekleri doğrultusunda sunucu bilgisayara yeniden yükleme yapılmış ve otomasyon programının ön kurulum işlemleri gerçekleştirilmiştir. Temmuz 2008'de veri tabanı son yüklemesi yapılmıştır. Önümüzdeki günlerde, firma tarafından programın 4. eğitim çalışmaları yapılacaktır. Innovative Interfaces Firması'nın ürünü Millennium Otomasyon Sistemine Merkez ve 11 birim kütüphanesinin kayıtları yüklenmiştir. Haziran 2008'de okuyucuların kullanımına açılmıştır. Program modülleri merkez ve 11 birim kütüphanesine kurulmuş olup kataloglama ve sınıflama işlemleri yapılmaktadır.

Diğer Bilgi ve Teknolojik Kaynaklar

Cinsi	İdari Amaçlı (adet)	Eğitim Amaçlı (adet)	Araştırma Amaçlı (adet)
Projeksiyon	112	402	3
Slayt makinesi	2	96	2
Tepegöz	71	192	
Barkot Okuyucu	128	13	
Baskı makinesi	22	12	1
Fotokopi makinesi	107	47	
Faks	76	18	
Fotoğraf makinesi	39	100	40
Kameralar	27	74	42
Televizyonlar	244	118	19
Tarayıcılar	153	89	53
Müzik Setleri	17	109	7
Mikroskoplar	24	165	173
DVD ler	27	19	14
Yazıcı	808	46	59
Plotter		2	
Video	1	3	
Optik Okuyucu	1	4	

İNSANKAYNAKLARI

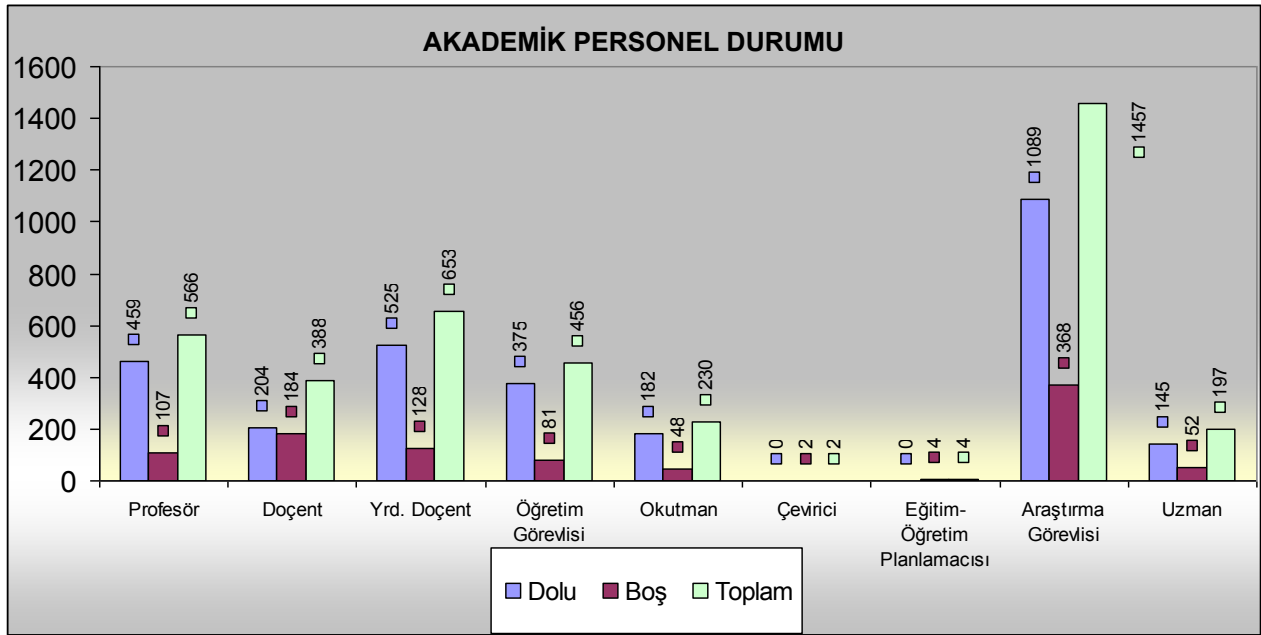
Üniversitemiz bünyesinde 2009 yılı Eylül ayı sonu itibariyle 3.095'i akademik personel, 2.438'i idari personel ve 818'i sözleşmeli personel (4/b) ve geçici işçi olmak üzere toplam 6.351 personel görev yapmaktadır. Toplam personel sayısının % 49'unu akademik personel, % 38' ini idari personel ve % 13'ünü de sözleşmeli personel (4/b) ve geçici işçiler oluşturmaktadır.



Akademik Personel

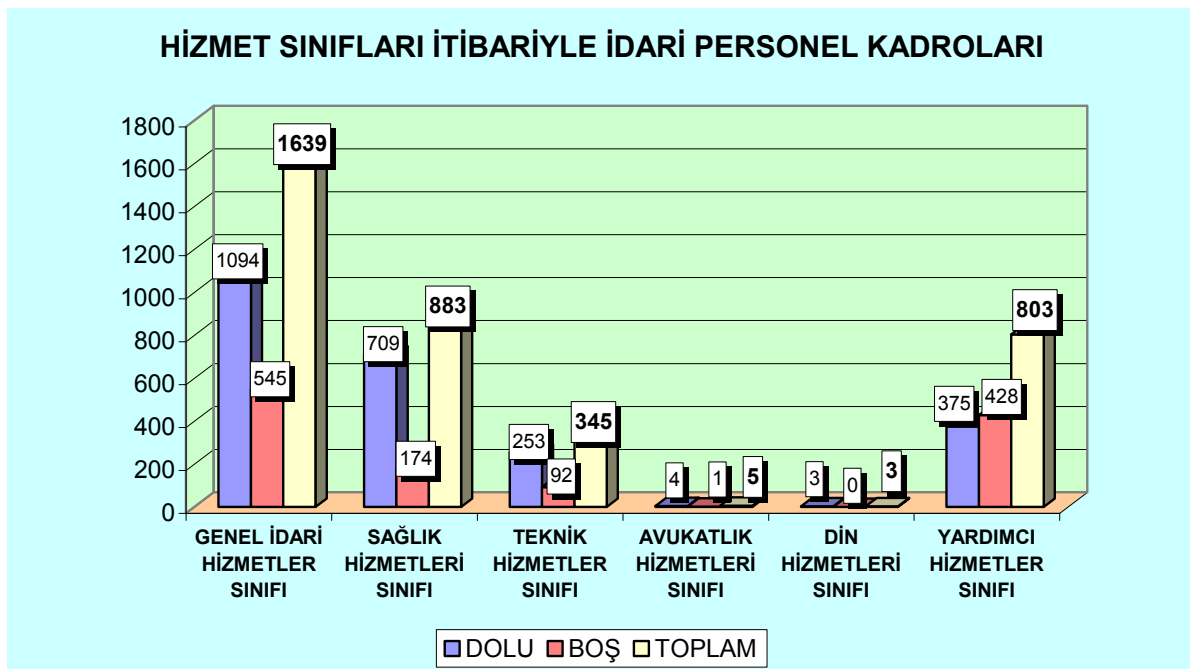
Üniversitemizde çalışan toplam 3.095 akademik personelin, 16'sı Yabancı Uyruklu 26'sı Sözleşmeli Akademik Personel olarak istihdam edilmektedir.

3.049 adet kadrolu akademik personelin 463 adedi Profesör, 242 adedi Doçent, 504 adedi Yardımcı Doçent, 375 adedi Öğretim görevlisi, 187 adedi Okutman, 1.132 adedi Araştırma Görevlisi ve 146 adedi de Uzman kadrosundadır. Devamlı statüde görev yapan 1 adet Profesör ve 1 adet Yardımcı Doçent 2547 sayılı Yükseköğretim Kanunu'nun 60/b maddesi uyarınca istihdam edilmektedir. Bunu yanında toplam 463 adet profesörün de 419'u tam zamanlı, 44'ü de yarı zamanlı olarak görev yapmaktadır.



İdari Personel

Üniversitemizde halen toplam 2.438 adet idari personel görev yapmıştır. 2.438 adet idari personelin 1.094'ü Genel İdari Hizmetler Sınıfı, 709 'u Sağlık Hizmetler Sınıfı, 253'ü Teknik Hizmetler Sınıfı, 4'ü Avukatlık Hizmetleri Sınıfı, 3'ü Din Hizmetleri Sınıfı ve 375'i Yardımcı Hizmetler Sınıfında istihdam edilmektedir. Toplam idari kadronun % 44,87 'sini Genel İdari Hizmetler, % 29,08'ini Sağlık Hizmetleri, % 10,38'ini Teknik Hizmetler, % 0,16'sını Avukatlık Hizmetleri, % 0,12'sini Din Hizmetleri ve % 15,38'sini Yardımcı Hizmetler Sınıfı oluşturmaktadır.



SUNULAN HİZMETLER

EĞİTİM

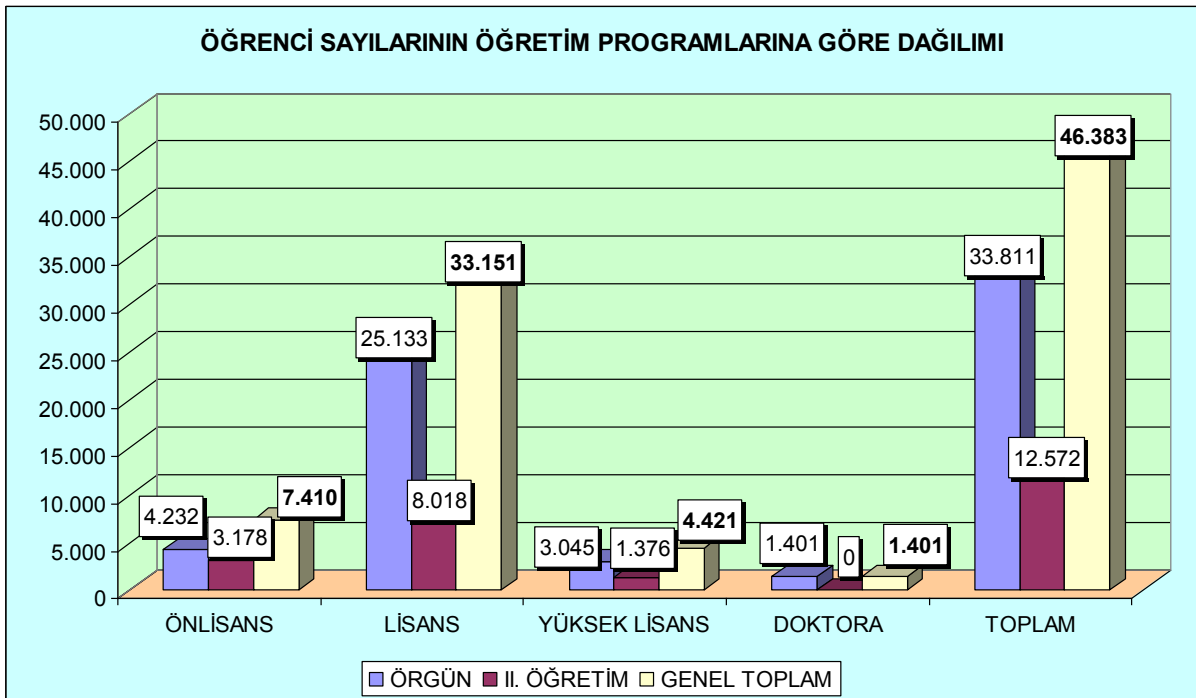
Üniversitemizde eğitim hizmetlerini iki kategoriye ayırmak mümkündür. Bunlardan birincisi faaliyet raporunun başında görev, yetki ve sorumluluklarda sayılan Çağdaş eğitim-öğretim esaslarına dayanan bir düzen içinde milletin ve ülkenin ihtiyaçlarına uygun insan gücü yetiştirmek, ikincisi de kariyer geliştirme, meslek edindirme ve kişisel gelişim eğitimidir.

Çağdaş eğitim- öğretim esaslarına dayanan bir düzen içinde, milletin ve ülkenin ihtiyaçlarına uygun güzel bir gelecek ve güçlü bir Türkiye için Cumhuriyetçi, Laik, Ulusalci, Demokrat, Akılcı, Bilimsel, Aydınlanmacı, Özgürlükçü ve Toplumcu milletin ve ülkenin ihtiyaçlarına uygun insan gücü yetiştirmek amacıyla, Üniversitemizde 10 fakülte, 1 konservatuar, 5 yüksekokul, 10 enstitü ve 4 meslek yüksekokulunda ön lisans, lisans ve lisansüstü eğitim hizmeti verilmektedir. Söz konusu fakülte, yüksekokul ve enstitüdeki eğitimler örgün, ikinci eğitim ve tezsiz yüksek lisans eğitimi türündedir. Bunların dışında Üniversitemiz öğrencilerinin daha kısa sürede mezun olabilmeleri ve kısa sürede insan gücü yetiştirmeyi sağlamak amacıyla yaz okulu programları da açılmaktadır.

Üniversitemiz bünyesinde öğrenci ve akademisyenlere alanlarında kendilerini geliştirmeye yönelik eğitim programlarının yanı sıra diğer kuruluşlarda çalışanlara yönelik kariyer geliştirme; lise mezunlarına yönelik meslek edindirme ve çeşitli alanlarda her kesime yönelik kişisel gelişim ve hobi kursları ile sertifika programları düzenlenen eğitim programları arasında yer almaktadır. Bu amaçla üniversitemiz bünyesinde kurulan Dokuz Eylül Üniversitesi Sürekli Eğitim Merkezi (DESEM) her yaş ve meslek grubuna yönelik üniversitemiz öğretim üyelerinden oluşan kadrosuyla çeşitli alanlarda eğitim ve sertifika programları düzenlemektedir. Söz konusu programları bilgisayar kursları, yabancı dil kursları ve kişisel gelişim kursları olarak gruplandırmak mümkündür.

Öğrenci Sayıları

Ön Lisans, Lisans ve Lisansüstü düzeyinde verilen eğitimle çağdaş, araştırmacı ve evrensel standartlarda öğrenci yetiştirmeyi amaçlayan Üniversitemizde 2009–2010 eğitim-öğretim yılında 4 adet meslek yüksekokulunda 7.410'u Ön Lisans, 14 adet fakülte ve yüksekokulda 33.151'i Lisans ve 6 adet enstitüde de 4.421'i Yüksek Lisans ve 1.401'i Doktora olmak üzere toplam 46.383 öğrenciye eğitim hizmeti sunulmaktadır. Toplam öğrenci sayısının % 71,47'si Lisans, % 15,98'i Ön Lisans, % 9,53'ü Yüksek Lisans ve % 3,02'si de Doktora öğrencisidir. Eğitim hizmeti sunulan Toplam 46.383 öğrencinin 33.811'i örgün öğretim ve 12.572'si ise ikinci öğretim hizmetlerinden yararlanmaktadır.



SAĞLIK

Üniversitemiz Uygulama ve Araştırma Hastanesinde en son teknolojik cihaz ve aletlerle donatılmış, her an kullanıma hazır olan 23 ameliyat salonu, acil servisi ve ayrıca çocuk acil servisi yetişmiş uzman ekiple, 24 saat ve 10'u acil servis, 64'ü yoğun bakım ve 930'u klinik olmak üzere toplam 1.004 yatak kapasitesi ile tüm branşlarda poliklinik ve yatak tedavi servisi sunulmuştur. Ege Bölgesinde başarılı organ nakilleriyle ön plana çıkan Uygulama ve Araştırma Hastanemizde Tüp Bebek ve Uyku Bozukluğu Merkezince sağlık hizmeti verilmektedir.

Fizik Tedavi ve Rehabilitasyon Yüksekokulunda ise hastanemizde yatan ve ayakta gelen hastalara sunulan fizyoterapi hizmetinin yanı sıra yüksekokul atölyesinde imal edilen protez ve ortezler ile hastaların fonksiyonel bağımsızlığını artıran sağlık hizmeti de sunulmaktadır.

Uzman ve pratisyen hekim, diş hekimi, hemşire, eczacı, psikolog ve biyologlardan oluşan bir ekiple Tınaztepe yerleşkesinde bulunan Mediko-Sosyal Hizmetler Ünitesi tarafından personel ve öğrencilere sağlık hizmeti verilmektedir. Ayrıca öğrenci ve personele farklı yerleşim alanlarında bulunan sağlık istasyonlarında sağlık hizmeti verilmektedir. Merkez Mediko-Sosyal Hizmetler Ünitesinde ayakta tedavi, diş sağlığı tanı ve tedavileri, biyokimyasal, serolojik, hematolojik, parazitolojik ve radyolojik tetkikler yapılmasının yanında Üniversitemizde gıda üretim ve servis hizmetlerinde çalışan tüm personelin rutin portör testleri de yapılmaktadır. Ayrıca öğrenci ve çalışanlara özel bir ekip tarafından "Sigara bırakma danışmanlığı" da verilmektedir.

KÜTÜPHANE

Öğrenim, öğretim ve araştırma faaliyetleri için gerekli kütüphane materyal ve hizmetleri Üniversitemizde bulunan 12 kütüphane ile sağlanmaktadır.

2003 yılında 13 bin m² ve 1150 okuyucu kapasitesi ile ülkemizin en büyük kapalı alanına sahip Merkez Kütüphane binasının da hizmete açılmasıyla kütüphanelerimizin toplam alanı 7.214 m² 'den **19.254 m²** 'ye çıkmış ve okuyucu kapasitesi 2.280'ye ulaşmıştır. 17'si uzman olan 68 personelin görev yaptığı kütüphanelerimizde **328.068** adet kitap, 603'ü yabancı dillerde, 812'si Türkçe olmak üzere toplam **1.415** süreli yayın mevcuttur.

Dokuz Eylül Üniversitesi'nden servis olarak internete bağlanan tüm araştırmacı ve okuyucular ofislerinden veya evlerinden elektronik bilgi erişim sistemlerine ulaşabilmektedir. Ayrıca değişik konularda abone olunan elektronik veri tabanları ile araştırmacı ve öğrencilere 23.713 dergi, 60.157 kitap ve 900.000 yüksek lisans ve doktora tezi üzerinde online fulltext ulaşım olanağı sağlanmıştır.

SOSYAL HİZMETLER

Sosyal Hizmetler Birimi, Dokuz Eylül Üniversitesi Sağlık, Kültür ve Spor Dairesi Başkanlığı'na bağlı olarak 2004 yılı içinde Üniversitemiz ve öğrencilerin katılımıyla gerçekleştirilecek sosyal hizmet projelerini yaşama geçirmek amacıyla kurulmuştur.

Gerçekleştirilen projelerle; üniversitemiz öğrencilerine sosyal hizmet verilmesi, sosyal sorumluluk bilincinin pekiştirilmesi ve bu projeler aracılığıyla üniversite-kamuoyu arasında köprü oluşturulması hedeflenmektedir.

Eđitim ve Dinlenme Tesisleri

Öđrenci ve üniversite akademik ve idari personel, diđer kamu kuruluşları, diđer üniversite öğrencileri ve mensuplarına hizmet vermekte olan Dođanbey/Payamlı Dinlenme Tesislerinin her blođunda 24 oda bulunmaktadır. Toplam 144 yatak kapasitesi olan tesiste gerektiđinde ek yataklar ile birlikte 216 kiřiye kadar hizmet verebilmektedir. Tesis internet salonu, kafeteryası, diskosu, anfi tiyatrosu, çift kiřilik klimalı odaları ve 24 saat sıcak su imkânı ile tatil fırsatı sağlamaktadır. Öğrencilerin boş zamanlarını deđerlendirmelerine yönelik olarak, voleybol, basketbol, mini futbol sahası bulunan tesiste, spor turnuvaları, animasyonlar, güncel konularla ilgili konferanslar gibi her türlü sosyal aktiviteler yapılmaktadır

Üniversitemiz tarafından düzenlenen pek çok kongre, sempozyum, staj kamplarına uygun salonları ve teknolojileri ile 200 kiřiye kadar olan kapasitesiyle tercih edilen tesislerden biri olmaktadır.

Sađlık, Kültür ve Spor Dairesi Başkanlığına bađlı “Dođanbey – Payamlı Öğrenci Eđitim ve Dinlenme Tesisleri”, İzmir’e 60 km. uzaklıktaki Seferihisar – Ürkmezde 14 dönüm arazi üzerine 1986 yılında, Dokuz Eylül Üniversitesi akademik ve idari personeli ile öğrenci ve tüm misafirlerine hizmet vermek üzere kurulmuřtur. Bařlatılan yeniden yapılandırma çalışmalarını ile tesisimiz, Uluslararası bir Kongre Merkezi olma yolundada ilerlemektedir.

BURSLAR

Yemek Bursu; Maddi olanakları yetersiz öğrenciler ile başarılı olan öğrenciler yemek bursundan yararlanabilmektedir. Özellikle örgün eğitim öğrencilerinin yararlandıđı yemek bursu Sađlık, Kültür ve Spor Dairesi Başkanlığı’na bađlı olan yemekhanelerden yararlandırılarak verilmektedir. Her yıl yaklaşık 835 öğrenci yemek bursundan yararlanmaktadır.

Yurt Bursu; Üniversitemize ait Buca Kız Öğrenci Yurdu’nun kapasitesinin %10’u her yıl maddi olanakları yetersiz olan öğrencilere “yurt bursu” olarak tahsis edilmektedir. Bu dođrultuda gelir durumu düşük olan öğrencilerimizin başvuruları, geliri en düşük öğrenciler temel alınarak puanlama sistemiyle belirlenmektedir.

YÖNETİM VE İÇ KONTROL SİSTEMİ

2547 sayılı Yükseköğretim Kanununun 13, 14 ve 15'inci maddelerinde Üniversitenin Yönetim organları; Rektör, Senato ve Üniversite Yönetim Kurulu olarak belirlenmiş olup, Rektöre yardımcı olmak üzere üniversitenin aylıklı profesörleri arasından atanan üç Rektör Yardımcısı ile idari birimlerin bağlı bulunduğu Genel Sekreterlik de yönetim kadrosu içinde yer almaktadır.

Üniversite yönetim kademesi içinde yer alan Rektör, Rektör Yardımcıları ve Genel Sekreterin nitelikleri ve atama usulleri 2547 sayılı Yükseköğretim Kanununun 13 ve 52 inci maddeleri ile düzenlenmiştir.

Buna göre:

Rektör; üniversite öğretim üyelerince seçilecek profesör unvanına sahip adaylar arasından, 4 yıllık süre için Cumhurbaşkanı tarafından,

Rektör Yardımcıları; üniversitenin aylıklı profesörleri arasından, 5 yıllık süre için Rektör tarafından,

Genel Sekreter; lisans diplomasına sahip kişiler arasından, yönetim kurulunun görüşü alınarak Rektör tarafından atanmaktadır.

Türk kamu mali sisteminde reform sağlayan 5018 sayılı Kamu Mali Yönetim ve Kontrol Kanunu ile oluşturulan yeni mali sistemde, merkeziyetçi bir yapılanmadan vazgeçilerek bütçe ve mali kontrol ile ilgili yetkinin kamu kurumlarına devredilmesi sonucunda Bütçe Dairesi Başkanlıkları ile Araştırma, Planlama ve Koordinasyon Daire Başkanlıkları kapatılmış ve her iki dairenin görev ve sorumlulukları ile mali yönetim reformunun tanımladığı yeni görevleri yerine getirmek üzere kamu kurum ve kuruluşlarının bünyesinde Strateji Geliştirme Başkanlık/Daire Başkanlık/Müdürlükleri kurulmuş ve kanun ile öngörülen mali yönetim ve kontrol sisteminin idari yapılanması tesis edilmiştir.

Kamu mali sistemi açısından reform niteliğinde olan 5018 sayılı Kanun ile mali sisteme kazandırılan yeni aktörler, tanımlar ve süreçler ise aşağıda kısaca yer almaktadır.

Üst Yönetici Bakanlıklarda müsteşar, diğer kamu idarelerinde en üst yönetici, il özel idarelerinde vali ve belediyelerde belediye başkanı, Üniversitelerde ise rektörün üst yönetici olduğu belirtilmiş ve devamında ise üst yöneticilerin, idarelerinin stratejik planlarının ve bütçelerinin kalkınma planına, yıllık programlara, kurumun stratejik plan ve performans hedefleri ile hizmet gereklerine uygun olarak hazırlanması ve uygulanmasından, sorumlulukları altındaki kaynakların etkili, ekonomik ve verimli şekilde elde edilmesi ve

kullanımını sağlamaktan, kayıp ve kötüye kullanımının önlenmesinden, malî yönetim ve kontrol sisteminin işleyişinin gözetilmesi, izlenmesi ve bu Kanunda belirtilen görev ve sorumlulukların yerine getirilmesinden Bakana; mahallî idarelerde ise meclislerine karşı sorumlu olduğu ile üst yöneticilerin, bu sorumluluğun gereklerini harcama yetkilileri, malî hizmetler birimi ve iç denetçiler aracılığıyla yerine getirecekleri düzenlenmiştir.

Mali Kontrol ifadesi ile anlatılmak istenen uluslararası kamu mali sistemine uygun olarak 5018 sayılı Kanun ile tanımlanmış olup, anılan tanım gereğince mali kontrol; kamu kaynaklarının belirlenmiş amaçlar doğrultusunda, ilgili mevzuatla belirlenen kurallara uygun, etkili, ekonomik ve verimli bir şekilde kullanılmasını sağlamak için oluşturulan kontrol sistemi ile kurumsal yapı, yöntem ve süreçleri ifade etmektedir. Mali yönetim ve kontrol sistemlerinin kamu kurum ve kuruluşları düzeyinde idari yapılanmasına bakıldığında ise harcama birimleri, Strateji Geliştirme Daire Başkanlığı(mali hizmetler birimi) ve bu birimce sağlanan muhasebe ve ön mali kontrol hizmetleri ile iç denetimden oluştuğu görülmektedir. Mali kontrol sistemine ait resmi daha net görebilmek için harcama birimi ve harcama yetkilisi, gerçekleştirme görevlisi, iç denetim ve dış denetim mekanizması ön mali kontrol gibi süreçler ile bu süreçlerin oluşumuna katkısı bulunanların da ayrıca belirtilmesi gerekmektedir.

Harcama Birimi bütçeyle ödenek tahsis edilen her bir birim olarak tanımlamakta ve bu birimin en üst yöneticisinin ise **harcama yetkilisi** olduğu anılan Kanun ve ikincil mevzuat ile düzenlenmektedir. Harcama yetkililerinin görev, yetki ve sorumlulukları ile harcama yetkisinin devrine ilişkin usul ve esaslar Maliye Bakanlığı tarafından tespit edildiği şekilde Dokuz Eylül Üniversitesinde tanımlanmış ve 2006 yılı başından itibaren uygulamaya konulmuştur.

5018 sayılı Kanun ve ikincil mevzuatta düzenlendiği üzere, bütçelerden harcama yapılabilmesinin ancak her birimin Harcama yetkilisinin **harcama talimatı** vermesiyle mümkün olduğu ve harcama talimatlarında hizmet gerekçesi, yapılacak işin konusu ve tutarı, süresi, kullanılabilir ödeneği, gerçekleştirme usulü ile gerçekleştirmeyle görevli olanlara ilişkin bilgiler yer alması gerektiği düzenlenmiştir. Harcama yetkilisi harcama talimatlarının bütçe ilke ve esaslarına, kanun, tüzük ve yönetmelikler ile diğer mevzuata uygun olmasından, ödeneklerin etkili, ekonomik ve verimli kullanılmasından ve bu Kanun çerçevesinde yapmaları gereken diğer işlemlerden sorumlu kılınmıştır.

“Harcama Yetkilisi” görevi 5018 sayılı Kanunla bu görevi yürütmekle görevlendirilen yetkililerce, “Gerçekleştirme Görevlisi” görevi ise Harcama Yetkilileri tarafından belirlenen görevlilerce yürütülmektedir.

Harcamalara ilişkin usul ve esaslar, 10.12.2003 tarih 5018 Sayılı “Kamu Mali Yönetimi ve Kontrol Kanununun 33.maddesi hükümlerine dayanılarak Maliye Bakanlığı’nca hazırlanan “**Merkezi Yönetim Harcama Belgeleri Yönetmeliği**” ile düzenlenmiştir.

Harcama öncesi kontroller ve iç kontrol esasları ise, 5018 sayılı Kanuna dayanılarak çıkarılan, “**İç Kontrol ve Ön Mali Kontrole İlişkin Usul ve Esaslar Hakkında Yönetmelik**” hükümleri uyarınca ve yönetim sorumluluğu çerçevesinde yürütülmektedir.

İç kontrol sisteminin oluşturulması ve ön mali kontrole ilişkin iş ve işlemlerin usullerinin belirlenmesi amacıyla Üniversitemiz Strateji Geliştirme Daire Başkanlığınca hazırlanan, “Dokuz Eylül Üniversitesi Ön Mali Kontrol İşlemleri Yönergesi”, “Dokuz Eylül Üniversitesi Mali İşlemler Süreç Akış Şeması” ile ön mali kontrole tabi tutulacak mali karar ve işlemleri belirleyen Rektörlük Onayı uygulamaya konulmuştur

İç denetim, kamu idaresinin çalışmalarına değer katmak ve geliştirmek için kaynakların ekonomiklik, etkililik ve verimlilik esaslarına göre yönetilip yönetilmediğini değerlendirmek ve rehberlik yapmak amacıyla yapılan bağımsız, nesnel güvence sağlama ve danışmanlık faaliyeti olduğu anılan Kanun ile tanımlanmış olup, İç denetimin üst yönetici tarafından atanan iç denetçiler tarafından yapılacağı belirtilmiştir.

Dış denetim ise hesap verme sorumluluğu çerçevesinde, yönetimin mali faaliyet, karar ve işlemlerinin; kanunlara, kurumsal amaç, hedef ve planlara uygunluk yönünden incelenmesi ve sonuçlarının Türkiye Büyük Millet Meclisine raporlanması olarak belirtilmiştir.

5018 sayılı Kanun ve Sayıştay Kanunu çerçevesinde Üniversitemizde iç denetim; üst yönetici tarafından atanan İç Denetçiler, dış denetim ise Sayıştay Başkanlığı tarafından gerçekleştirilmektedir.

Üniversitemiz 4734 sayılı Kamu İhale Kanununa tabi olup, harcama birimleri tarafından yapılan ve doğrudan temin limitini aşan tüm satın almalar Üniversite harcama birimleri bünyesinde oluşturulan İhale Komisyonları marifetiyle gerçekleştirilmektedir.

AMAÇ VE HEDEFLER

İDARENİN AMAÇ VE HEDEFLERİ

Üniversitemiz Stratejik Planında yer alan orta ve uzun vadeli amaç ve hedeflerden 2009 yılı için öncelikli olarak uygulamaya konması düşünülen temel politika ve hedefler; hükümet politikaları, orta vadeli program, orta vadeli mali plan ve bütçe imkânları göz önünde alınarak şu şekilde belirlenmiştir.

Stratejik Amaç 1 : İnsanlığın Gelişimine Yönelik Katma Değeri Yüksek Ürün ve Hizmet Yaratmak.

Stratejik Hedefler

- 1.1 2011 yılına kadar üretilen araştırmaları, projeleri ve alınan patent sayılarını %20 artırmak üzere laboratuvarlar kurmak ve akreditasyonlarını tamamlamak.
- 1.3 Disiplinler arası ortak projelerin nitelik ve niceliğini %20 artırmak.

Stratejik Amaç 2 : Öğrencilerimizi insanlığın gelişimine katkıda bulunacak nitelikte çağdaş değerlerle yetiştirecek bir eğitim-öğretim sistemleri oluşturmak.

Stratejik Hedefler

- 2.1 2011 yılına kadar kamulaştırma faaliyetlerini, yerleşke altyapı çalışmalarını, binaları tamamlamak.
- 2.4 2010 yılına kadar uzaktan eğitim sistemini kurmak ve hayata geçirmek.
- 2.7 2008 yılı başından itibaren mezun öğrencilerin mesleki bilgilerini güncelleyebilmelerini sağlayacak mezuniyet sonrası eğitim programları açmak.
- 2.8 Her yıl öğrencilerin "etik ve sosyal sorumluluk" bilincini geliştirmeye yönelik en az 2 çalışma yapmak.

Stratejik Amaç 3 : İç Paydaşlarla Olan Etkileşimi Artırmak, Gelişimlerini Sağlamak ve Hizmetin Kalitesini Yükseltmek

Stratejik Hedefler

- 3.1** Her yıl çağdaş eğitim ortamlarını (sınıf, laboratuvar vb) yaratacak donanımları %10 iyileştirmek.
- 3.2** Her yıl öğrencilerin akademik gelişimini desteklemeye yönelik eğitim, konferans, seminer vb etkinlikleri %10 artırmak.
- 3.3** Her yıl öğrencilerin sosyal, kültürel ve ekonomik gelişimini desteklemeye yönelik etkinlikleri %10 artırmak.
- 3.8** 2011 yılına kadar her yıl kadar akademik ve idari personelin gelişimini destekleyecek eğitim, konferans, seminer vb. etkinlikleri %10 artırmak.
- 3.9** 2007 yılına kadar iç paydaşlar arasındaki iletişimlerini, sosyal ve kültürel faaliyetleri %30 artırmak.
- 3.11** Her yıl Dokuz Eylül Üniversitesi'nin plan program ve prosedürleri ile ilgili bilgiye erişimini %20 geliştirmek.

Stratejik Amaç 4 : Dış Paydaşlarla İlişkileri Geliştirmek ve Toplumsal Katkı Sağlamak

Stratejik Hedefler

- 4.1** Dış paydaşlara yönelik ve dış paydaşlarla ortak yürütülen faaliyetleri her yıl %20 artırmak.
- 4.3** Her yıl iç ve dış paydaşlarla ortak katılımlı toplumsal duyarlılık projelerini %10 artırmak.

Stratejik Amaç 5 : Ulusal ve Uluslararası Tanınmışlığı ve İşbirliğini Artırmak.

Stratejik Hedefler

5.1 Dokuz Eylül Üniversitesi'nin ulusal alandaki imaj ve itibarını geliştirerek farkındalığı her yıl %10 artırmak.

5.4 Uluslararası akreditasyonları tüm akademik birimlerde ve ISO belgelerini tüm idari birimlerde yaygınlaştırmak.

5.6 Her yıl yurtdışındaki eğitim kurumları ile öğrenci ve öğretim üyesi değişimlerini %20 artırmak

Stratejik Amaç 6 : Eğitim, Araştırma, Paydaşlara Hizmet İşlevlerinin Daha Etkin Bir Biçimde Yerine Getirilebilmesi ve Ulusal-Uluslararası Tanınmışlığın Geliştirilmesine Yönelik Finansal Kaynak Yaratmak.

Stratejik Hedefler

6.1 Her yıl finansal kaynakların kullanımındaki etkinliği %10 artırmak.

6.2 Her yıl faaliyetlerden gelen gelirleri %20 artırma

TEMEL POLİTİKA VE ÖNCELİKLER

Üniversitemiz Stratejik Planında, 6 adet Stratejik Amaç ve buna bağlı 17 Alt Amaç ile bunlara bağlı 40 adet Stratejik Hedef belirlenmiştir. Stratejik planda yer almasına rağmen Alt Amaçlara performans programında değinilmemiş ve Stratejik hedefler, alt amaçların yer almaması nedeniyle yeniden numaralandırılmıştır.

STRATEJİK AMAÇ 1

İnsanlığın Gelişimine Yönelik Katma Değeri Yüksek Ürün ve Hizmet Yaratmak.

STRATEJİK HEDEFLER

- 1.1 2011 yılına kadar üretilen araştırmaları, projeleri ve alınan patent sayılarını %20 artırmak üzere laboratuvarlar kurmak ve akreditasyonlarını tamamlamak.***
- 1.2 2008 yılı sonuna kadar araştırma ve proje geliştirmeye yönelik stratejik ortaklıkları %20 artırmak.***
- 1.3 Disiplinler arası ortak projelerin nitelik ve niceliğini %20 artırmak.***
- 1.4 2008 yılına kadar üniversitemiz kütüphanelerinden bilgiye erişme olanaklarını %30 zenginleştirmek.***
- 1.5 2008 yılına kadar dâhil olunan uluslararası bilgi ağlarını %20 artırmak.***
- 1.6 2009 yılına kadar değer yaratan bilimsel araştırma ve projelere yönelik destekleri %100 artırmak.***

STRATEJİK AMAÇ 2

Öğrencilerimizi insanlığın gelişimine katkıda bulunacak nitelikte çağdaş değerlerle yetiştirecek bir eğitim-öğretim sistemleri oluşturmak.

STRATEJİK HEDEFLER

- 2.1 2011 yılına kadar kamulaştırma faaliyetlerini, yerleşke altyapı çalışmalarını, binaları tamamlamak.***

- 2.2** 2008 yılına kadar çağdaş eğitim yöntemlerinin araştırılması ve paylaşılmasına yönelik faaliyetleri %20 artırmak.
- 2.3** 2008 yılına kadar en az bir birimin daha lisans ve lisansüstü düzeyde aktif eğitim uygulamasını sağlamak.
- 2.4** 2010 yılına kadar uzaktan eğitim sistemini kurmak ve hayata geçirmek.
- 2.5** 2008 yılına kadar lisans ve lisansüstü düzeyde disiplinler arası eğitim programlarının sayısını ve ortak çalışma alanlarını %20 artırmak.
- 2.6** 2008 yılı sonuna kadar 'Avrupa Kredi Transfer Sistemi' Etiketini almak için AB komisyonuna başvuruda bulunmak.
- 2.7** 2008 yılı başından itibaren mezun öğrencilerin mesleki bilgilerini güncelleyebilmelerini sağlayacak mezuniyet sonrası eğitim programları açmak.
- 2.8** Her yıl öğrencilerin "etik ve sosyal sorumluluk" bilincini geliştirmeye yönelik en az 2 çalışma yapmak.

STRATEJİK AMAÇ 3

İç Paydaşlarla Olan Etkileşimi Artırmak, Gelişimlerini Sağlamak ve Hizmetin Kalitesini Yükseltmek

- 3.1** Her yıl çağdaş eğitim ortamlarını (sınıf, laboratuvar vb) yaratacak donanımları %10 iyileştirmek.
- 3.2** Her yıl öğrencilerin akademik gelişimini desteklemeye yönelik eğitim, konferans, seminer vb etkinlikleri %10 artırmak.
- 3.3** Her yıl öğrencilerin sosyal, kültürel ve ekonomik gelişimini desteklemeye yönelik etkinlikleri %10 artırmak.
- 3.4** 2008 yılı itibari ile kadar mezun öğrencilerin istihdam oranını her yıl %10 artırmaya yönelik ortam oluşturmak.
- 3.5** 2007 yılı itibari ile üniversitenin 24 saat yaşanan bir eğitim kurumuna dönüşmesini sağlayacak ortamı oluşturmak.
- 3.6** 2008 yılına kadar akademik ve idari personelin çalışma ortamlarını (ofislerin) %30 iyileştirmek.
- 3.7** 2008 yılından itibaren her yıl akademik personelin ekonomik ve sosyal haklarını iyileştirmek için gerekli girişimlerde bulunmak.

3.8 2011 yılına kadar her yıl kadar akademik ve idari personelin gelişimini destekleyecek eğitim, konferans, seminer vb. etkinlikleri %10 artırmak.

3.9 2007 yılına kadar iç paydaşlar arasındaki iletişimlerini, sosyal ve kültürel faaliyetleri %30 artırmak.

3.10 2008 yılına kadar Dokuz Eylül Üniversitesi kurum anayasasını oluşturmak.

3.11 Her yıl Dokuz Eylül Üniversitesi'nin plan program ve prosedürleri ile ilgili bilgiye erişimini %20 geliştirmek.

STRATEJİK AMAÇ 4

Dış Paydaşlarla İlişkileri Geliştirmek ve Toplumsal Katkı Sağlamak

STRATEJİK HEDEFLER

4.1 Dış paydaşlara yönelik ve dış paydaşlarla ortak yürütülen faaliyetleri her yıl %20 artırmak.

4.2 Her yıl mezunlarla olan işbirliği ve iletişimi %20 geliştirmek.

4.3 Her yıl iç ve dış paydaşlarla ortak katılımlı toplumsal duyarlılık projelerini %10 artırmak.

4.4 Her yıl toplumun bilinçlendirilmesine yönelik etkinlikleri %10 artırmak.

STRATEJİK AMAÇ 5

Ulusal ve Uluslararası Tanınmışlığı ve İşbirliğini Artırmak.

STRATEJİK HEDEFLER

5.1 Dokuz Eylül Üniversitesi'nin ulusal alandaki imaj ve itibarını geliştirerek farkındalığı her yıl %10 artırmak.

5.2 2010 yılına kadar uluslararası alanda kurumun imajını ve itibarını artırmaya yönelik faaliyetleri %20 artırmak.

5.3 Uluslararası kurum ve kuruluşlardaki kurumsal ve bireysel düzeyde üyelikleri ve aktif görevleri %20 artırmak.

5.4 Uluslararası akreditasyonları tüm akademik birimlerde ve ISO belgelerini tüm idari birimlerde yaygınlaştırmak.

5.5 Uluslararası bilimsel, eğitsel, sanatsal araştırma ve tanıtım etkinliklerinin gerçekleştirilmesine yönelik işbirliklerini ve aktif katılımları %50 artırmak.

5.6 Her yıl yurtdışındaki eğitim kurumları ile öğrenci ve öğretim üyesi değişimlerini %20 artırmak

STRATEJİK AMAÇ 6

Eğitim, Araştırma, Paydaşlara Hizmet İşlevlerinin Daha Etkin Bir Biçimde Yerine Getirilebilmesi ve Ulusal-Uluslararası Tanınmışlığın Geliştirilmesine Yönelik Finansal Kaynak Yaratmak.

STRATEJİK HEDEFLER

6.1 Her yıl finansal kaynakların kullanımındaki etkinliği %10 artırmak.

6.2 Her yıl faaliyetlerden gelen gelirleri %20 artırmak.

6.3 Her yıl öz yeteneklerimizi kullanarak ulusal ve uluslararası kuruluşlarla geliştirilen finansal kaynak sağlayıcı projeleri %20 artırmak.

6.4 2008 yılına kadar topluma yönelik gelir sağlayıcı etkinlikleri %20 artırmak.

6.5 Her yıl bağış ve sponsorluk gelirlerini %10 artırmak.

**PERFORMANS
HEDEFLERİ / KAYNAK
İHTİYACI**

Tablo 1

PERFORMANS HEDEFİ TABLOSU

İdare Adı	38.13 - DOKUZ EYLÜL ÜNİVERSİTESİ
Amaç	İNSANLIĞIN GELİŞİMİNE YÖNELİK KATMA DEĞERİ YÜKSEK ÜRÜN VE HİZMET YARATMAK.
Hedef	2010 yılına kadar üretilen araştırmaları, projeleri ve alınan patent sayılarını %20 artırmak üzere laboratuvarlar kurmak ve akreditasyonlarını tamamlamak.
Performans Hedefi	Bioteknolojiye dayalı laboratuvar inşaatına devam edilecektir.

Performans Göstergeleri		Ölçü Birimi	2008	2009	2010
1	Tamamlanma oranı	Yüzde	40	50	80

Faaliyetler		Kaynak İhtiyacı		
		Bütçe	Bütçe Dışı	Toplam
1	Yapım İşi (İnşaat)	10.000	0	10.000
Genel Toplam		10.000	0	10.000

Tablo 1

PERFORMANS HEDEFİ TABLOSU

İdare Adı	38.13 - DOKUZ EYLÜL ÜNİVERSİTESİ
------------------	----------------------------------

Amaç	İNSANLIĞIN GELİŞİMİNE YÖNELİK KATMA DEĞERİ YÜKSEK ÜRÜN VE HİZMET YARATMAK.
Hedef	2010 yılına kadar üretilen araştırmaları, projeleri ve alınan patent sayılarını %20 artırmak üzere laboratuvarlar kurmak ve akreditasyonlarını tamamlamak.

Performans Hedefi	İnsanlığın sağlığına ve gelişimine yönelik, çevreye duyarlı bilimsel araştıma ve projeler yapılacaktır.
--------------------------	--

Performans Göstergeleri		Ölçü Birimi	2008	2009	2010
1	Araştırma Projesi sayısı	Adet	283	253	301

Faaliyetler		Kaynak İhtiyacı		
		Bütçe	Bütçe Dışı	Toplam
1	Satın Alma	10.791.000	0	10.791.000
Genel Toplam		10.791.000	0	10.791.000

Tablo 1

PERFORMANS HEDEFİ TABLOSU

İdare Adı	38.13 - DOKUZ EYLÜL ÜNİVERSİTESİ
------------------	----------------------------------

Amaç	ÖĞRENCİLERİMİZİ İNSANLIĞIN GELİŞİMİNE KATKIDA BULUNACAK NİTELİKTE ÇAĞDAS DEĞERLERLE YETİSTİRECEK BİR EĞİTİM-ÖĞRETİM SİSTEMLERİ OLUSTURMAK.
Hedef	2010 yılına kadar kamulaştırma faaliyetlerini, yerleşke altyapı çalışmalarını, binaları tamamlamak.

Performans Hedefi	Mühendislik Fakültesi İnşaatı İhalesi yapılarak inşaata başlanacaktır.
--------------------------	---

Performans Göstergeleri		Ölçü Birimi	2008	2009	2010
1	Tamamlanma oranı	Yüzde	0	15	50

Faaliyetler	Kaynak İhtiyacı		
	Bütçe	Bütçe Dışı	Toplam
1 Yapım İşi (İnşaat)	3.000.000	0	3.000.000
Genel Toplam	3.000.000	0	3.000.000

Tablo 1

PERFORMANS HEDEFİ TABLOSU

İdare Adı	38.13 - DOKUZ EYLÜL ÜNİVERSİTESİ
------------------	----------------------------------

Amaç	ÖĞRENCİLERİMİZİ İNSANLIĞIN GELİŞİMİNE KATKIDA BULUNACAK NİTELİKTE ÇAĞDAS DEĞERLERLE YETİSTİRECEK BİR EĞİTİM-ÖĞRETİM SİSTEMLERİ OLUSTURMAK.
Hedef	2010 yılına kadar kamulaştırma faaliyetlerini, yerleşke altyapı çalışmalarını, binaları tamamlamak.

Performans Hedefi	Kampüs Alt Yapısı Projesine devam edilecektir.
--------------------------	---

Performans Göstergeleri		Ölçü Birimi	2008	2009	2010
1	Tamamlanma oranı	Yüzde	20	75	100

Faaliyetler	Kaynak İhtiyacı		
	Bütçe	Bütçe Dışı	Toplam
1 Yapım İşi (İnşaat)	2.000.000	0	2.000.000
Genel Toplam	2.000.000	0	2.000.000

Tablo 1

PERFORMANS HEDEFİ TABLOSU

İdare Adı	38.13 - DOKUZ EYLÜL ÜNİVERSİTESİ
Amaç	ÖĞRENCİLERİMİZİ İNSANLIĞIN GELİŞİMİNE KATKIDA BULUNACAK NİTELİKTE ÇAĞDAS DEĞERLERLE YETİSTİRECEK BİR EĞİTİM-ÖĞRETİM SİSTEMLERİ OLUSTURMAK
Hedef	2010 yılına kadar kamulaştırma faaliyetlerini, yerleşke altyapı çalışmalarını, binaları tamamlamak.
Performans Hedefi	Çeşitli Ünitelerin Etüd Projesi çalışmalarına devam edilecektir.

Performans Göstergeleri		Ölçü Birimi	2008	2009	2010
1	Etüd Proje sayısı	Adet	40	50	60

Faaliyetler		Kaynak İhtiyacı		
		Bütçe	Bütçe Dışı	Toplam
1	Yapım İşi (İnşaat)	200.000	0	200.000
Genel Toplam		200.000	0	200.000

Tablo 1

PERFORMANS HEDEFİ TABLOSU

İdare Adı	38.13 - DOKUZ EYLÜL ÜNİVERSİTESİ
Amaç	ULUSAL VE ULUSLARARASI TANINMISLIĞI VE İŞBİRLİĞİNİ ARTIRMAK.
Hedef	Uluslararası kurum ve kuruluşlardaki kurumsal ve bireysel düzeyde üyelikleri ve aktif görevleri 2010 yılına kadar %20 artırmak.
Performans Hedefi	Avrupa Üniversiteler Birliği Üyeliği devam

Performans Göstergeleri		Ölçü Birimi	2008	2009	2010
1	Uluslararası kuruluşlara üyelik sayısı	Adet	1	1	1

Faaliyetler		Kaynak İhtiyacı		
		Bütçe	Bütçe Dışı	Toplam
1	Uluslararası Kuruluşa Üyelik	16.000	0	16.000
Genel Toplam		16.000	0	16.000

Tablo 1

PERFORMANS HEDEFİ TABLOSU

İdare Adı	38.13 - DOKUZ EYLÜL ÜNİVERSİTESİ
Amaç	İÇ PAYDASLARLA OLAN ETKİLESİMİ ARTIRMAK, GELİŞİMLERİNİ SAĞLAMAK VE HİZMETİN KALİTESİNİ YÜKSELTMEK
Hedef	Her yıl öğrencilerin sosyal, kültürel ve ekonomik gelişimini desteklemeye yönelik etkinlikleri %10 artırmak.
Performans Hedefi	Öğrencilere Kısmi Zamanlı Çalışma olanağı verilerek, ekonomik destek sağlanacaktır.

Performans Göstergeleri		Ölçü Birimi	2008	2009	2010
1	Öğrenci sayısı	Adet	225	230	300

Faaliyetler	Kaynak İhtiyacı		
	Bütçe	Bütçe Dışı	Toplam
1 Kısmi zamanlı çalışma	668.620	0	668.620
Genel Toplam	668.620	0	668.620

Tablo 1

PERFORMANS HEDEFİ TABLOSU

İdare Adı	38.13 - DOKUZ EYLÜL ÜNİVERSİTESİ
Amaç	İÇ PAYDASLARLA OLAN ETKİLESİMİ ARTIRMAK, GELİŞİMLERİNİ SAĞLAMAK VE HİZMETİN KALİTESİNİ YÜKSELTMEK
Hedef	Her yıl öğrencilerin sosyal, kültürel ve ekonomik gelişimini desteklemeye yönelik etkinlikleri %10 artırmak.
Performans Hedefi	2010 Yılında öğrenci aktivite merkezi kurulacaktır.

Performans Göstergeleri		Ölçü Birimi	2008	2009	2010
1	Tamamlanma oranı	Yüzde	0	10	100

Faaliyetler	Kaynak İhtiyacı		
	Bütçe	Bütçe Dışı	Toplam
1 Yapım İşi (İnşaat)	1.000.000	0	1.000.000
Genel Toplam	1.000.000	0	1.000.000

Tablo 1

PERFORMANS HEDEFİ TABLOSU

İdare Adı	38.13 - DOKUZ EYLÜL ÜNİVERSİTESİ
Amaç	İÇ PAYDASLARLA OLAN ETKİLESİMİ ARTIRMAK, GELİŞİMLERİNİ SAĞLAMAK VE HİZMETİN KALİTESİNİ YÜKSELTMEK
Hedef	Her yıl çağdaş eğitim ortamlarını (sınıf, laboratuvar vb) yaratacak donanımları %10 iyileştirmek.
Performans Hedefi	Öğrencilerin bilgiye erişimine yönelik veri tabanı üyeliğine ve bilimsel yayın alımlarına devam

Performans Göstergeleri		Ölçü Birimi	2008	2009	2010
1	Veri Tabanı Üyeliği sayısı	Adet	45	57	65
2	Alınan Yayın sayısı	Adet	500.563	525.633	550.000

Faaliyetler	Kaynak İhtiyacı		
	Bütçe	Bütçe Dışı	Toplam
1 Veri tabanı üyeliği ve satın alma	1.100.000	0	1.100.000
Genel Toplam	1.100.000	0	1.100.000

Tablo 1

PERFORMANS HEDEFİ TABLOSU

İdare Adı	38.13 - DOKUZ EYLÜL ÜNİVERSİTESİ
Amaç	İÇ PAYDAŞLARLA OLAN ETKİLESİMİ ARTIRMAK, GELİŞİMLERİNİ SAĞLAMAK VE HİZMETİN KALİTESİNİ YÜKSELTMEK
Hedef	Her yıl çağdaş eğitim ortamlarını (sınıf, laboratuvar vb) yaratacak donanımları %10 iyileştirmek.
Performans Hedefi	Her yıl çağdaş eğitim ortamları iyileştirilecektir.

Performans Göstergeleri		Ölçü Birimi	2008	2009	2010
1	Tamamlanma oranı	Yüzde	20	30	50

Faaliyetler	Kaynak İhtiyacı		
	Bütçe	Bütçe Dışı	Toplam
1 Yapım İşi (İnşaat)	3.298.000	0	3.298.000
Genel Toplam	3.298.000	0	3.298.000

Tablo 1

PERFORMANS HEDEFİ TABLOSU

İdare Adı	38.13 - DOKUZ EYLÜL ÜNİVERSİTESİ
Amaç	ÖĞRENCİLERİMİZİ İNSANLIĞIN GELİŞİMİNE KATKIDA BULUNACAK NİTELİKTE ÇAĞDAS DEĞERLERLE YETİSTİRECEK BİR EĞİTİM-ÖĞRETİM SİSTEMLERİ OLUSTURMAK.
Hedef	2010 yılına kadar kamulaştırma faaliyetlerini, yerleşke altyapı çalışmalarını, binaları tamamlamak.
Performans Hedefi	Tınaztepe Yerleşkesinde, öğrenciler için spor tesisleri kurmak amacıyla ihale yapılarak inşaata başlanacaktır.

Performans Göstergeleri		Ölçü Birimi	2008	2009	2010
1	Tamamlanma oranı	Yüzde	0	0	100

Faaliyetler		Kaynak İhtiyacı		
		Bütçe	Bütçe Dışı	Toplam
1	Yapım İşi (İnşaat)	1.000.000	0	1.000.000
Genel Toplam		1.000.000	0	1.000.000

Tablo 1

PERFORMANS HEDEFİ TABLOSU

İdare Adı	38.13 - DOKUZ EYLÜL ÜNİVERSİTESİ
Amaç	İÇ PAYDASLARLA OLAN ETKİLESİMİ ARTIRMAK, GELİŞİMLERİNİ SAĞLAMAK VE HİZMETİN KALİTESİNİ YÜKSELTMEK
Hedef	Her yıl öğrencilerin sosyal, kültürel ve ekonomik gelişimini desteklemeye yönelik etkinlikleri %10 artırmak.
Performans Hedefi	Öğrencilerin sosyal ve kültürel eğitimine yönelik taşıt edinilecektir.

Performans Göstergeleri		Ölçü Birimi	2008	2009	2010
1	Edinilen taşıt sayısı	Adet	2	2	4

Faaliyetler	Kaynak İhtiyacı		
	Bütçe	Bütçe Dışı	Toplam
1 Taşıt edinilmesi	0	158.000	158.000
Genel Toplam	0	158.000	158.000

Tablo 1

PERFORMANS HEDEFİ TABLOSU

İdare Adı	38.13 - DOKUZ EYLÜL ÜNİVERSİTESİ
Amaç	ÖĞRENCİLERİMİZİ İNSANLIĞIN GELİŞİMİNE KATKIDA BULUNACAK NİTELİKTE ÇAĞDAS DEĞERLERLE YETİSTİRECEK BİR EĞİTİM-ÖĞRETİM SİSTEMLERİ OLUSTURMAK.
Hedef	2010 yılına kadar kamulaştırma faaliyetlerini, yerleşke altyapı çalışmalarını, binaları tamamlamak.
Performans Hedefi	Ödenekleştirilmeyen Finansman karşılıklarından karşılanmak üzere İnciraltı ve Tınaztepe kampüsünde kamulaştırma faaliyetlerine devam edilecektir.

Performans Göstergeleri		Ölçü Birimi	2008	2009	2010
1	Kamulaştırılan alan	Metrekare	0	0	15.000

Faaliyetler	Kaynak İhtiyacı		
	Bütçe	Bütçe Dışı	Toplam
1 Kamulaştırma	2.000	0	2.000
Genel Toplam	2.000	0	2.000

Tablo 1

PERFORMANS HEDEFİ TABLOSU

İdare Adı	38.13 - DOKUZ EYLÜL ÜNİVERSİTESİ
Amaç	İÇ PAYDASLARLA OLAN ETKİLESİMİ ARTIRMAK, GELİŞİMLERİNİ SAĞLAMAK VE HİZMETİN KALİTESİNİ YÜKSELTMEK
Hedef	Her yıl öğrencilerin akademik gelişimini desteklemeye yönelik eğitim, konferans, seminer vb etkinlikleri %10 artırmak.
Performans Hedefi	2010 Yılında eğitim faaliyetlerine devam edilecektir.

Performans Göstergeleri		Ölçü Birimi	2008	2009	2010
1	Okutulan Ders Saati sayısı	Saat	1.305.411	1.377.155	1.480.000

Faaliyetler		Kaynak İhtiyacı		
		Bütçe	Bütçe Dışı	Toplam
1	Eğitim Faaliyeti	85.316.000	0	85.316.000
Genel Toplam		85.316.000	0	85.316.000

Tablo 1

PERFORMANS HEDEFİ TABLOSU

İdare Adı	38.13 - DOKUZ EYLÜL ÜNİVERSİTESİ
Amaç	İÇ PAYDASLARLA OLAN ETKİLESİMİ ARTIRMAK, GELİŞİMLERİNİ SAĞLAMAK VE HİZMETİN KALİTESİNİ YÜKSELTMEK
Hedef	Her yıl çağdaş eğitim ortamlarını (sınıf, laboratuvar vb) yaratacak donanımları %10 iyileştirmek.
Performans Hedefi	Her yıl çağdaş eğitim ortamları (sınıf, lab. vb.) yaratacak donanımlar iyileştirilecektir.

Performans Göstergeleri		Ölçü Birimi	2008	2009	2010
1	Alınan Bilgisayar sayısı	Adet	1.614	1.650	1.700
2	Alınan Projeksiyon Cihazı sayısı	Adet	27	30	40
3	Alınan Akıllı Tahta sayısı	Adet	0	2	5

Faaliyetler	Kaynak İhtiyacı		
	Bütçe	Bütçe Dışı	Toplam
1 Satın Alma	14.343.000	0	14.343.000
Genel Toplam	14.343.000	0	14.343.000

Tablo 2

FAALİYET MALİYETLERİ TABLOSU

İdare Adı	38.13 - DOKUZ EYLÜL ÜNİVERSİTESİ
Performans Hedefi	1 - Bioteknolojiye dayalı laboratuvar inşaatına devam edilecektir.
Faaliyet Adı	Yapım İşi (İnşaat)
Sorumlu Harcama Birimi veya Birimleri	38.13.02.11 - YAPI İŞLERİ VE TEKNİK DAİRE BAŞKANLIĞI

Ekonomik Kod		Ödenek
01	Personel Giderleri	0,00
02	SGK Devlet Primi Giderleri	0,00
03	Mal ve Hizmet Alım Giderleri	0,00
04	Faiz Giderleri	0,00
05	Cari Transferler	0,00
06	Sermaye Giderleri	10.000,00
07	Sermaye Transferleri	0,00
08	Borç verme	0,00
Toplam Bütçe Kaynak İhtiyacı		10.000,00
Bütçe Dışı Kaynak	Döner Sermaye	0,00
	Diğer Yurt İçi	0,00
	Yurt Dışı	0,00
Toplam Bütçe Dışı Kaynak İhtiyacı		0,00
Toplam Kaynak İhtiyacı		10.000,00

Tablo 2

FAALİYET MALİYETLERİ TABLOSU

İdare Adı	38.13 - DOKUZ EYLÜL ÜNİVERSİTESİ
Performans Hedefi	2 - İnsanın sağlığına ve gelişimine yönelik, çevreye duyarlı bilimsel
Faaliyet Adı	Satın Alma
Sorumlu Harcama Birimi veya Birimleri	38.13.02.04 - İDARİ VE MALİ İŞLER DAİRESİ BAŞKANLIĞI

Ekonomik Kod		Ödenek
01	Personel Giderleri	0,00
02	SGK Devlet Primi Giderleri	0,00
03	Mal ve Hizmet Alım Giderleri	2.200.000,00
04	Faiz Giderleri	0,00
05	Cari Transferler	0,00
06	Sermaye Giderleri	8.591.000,00
07	Sermaye Transferleri	0,00
08	Borç verme	0,00
Toplam Bütçe Kaynak İhtiyacı		10.791.000,00
Bütçe Dışı Kaynak	Döner Sermaye	0,00
	Diğer Yurt İçi	0,00
	Yurt Dışı	0,00
Toplam Bütçe Dışı Kaynak İhtiyacı		0,00
Toplam Kaynak İhtiyacı		10.791.000,00

Tablo 2

FAALİYET MALİYETLERİ TABLOSU

İdare Adı	38.13 - DOKUZ EYLÜL ÜNİVERSİTESİ	
Performans Hedefi	3 - Mühendislik Fakültesi İnşaatı İhalesi yapılarak inşaata başlanacaktır.	
Faaliyet Adı	Yapım İşi (İnşaat)	
Sorumlu Harcama Birimi veya Birimleri	38.13.02.11 - YAPI İŞLERİ VE TEKNİK DAİRE BAŞKANLIĞI	
Mühendislik Fakültesi İnşaatı		
Ekonomik Kod		Ödenek
01	Personel Giderleri	0,00
02	SGK Devlet Primi Giderleri	0,00
03	Mal ve Hizmet Alım Giderleri	0,00
04	Faiz Giderleri	0,00
05	Cari Transferler	0,00
06	Sermaye Giderleri	3.000.000,00
07	Sermaye Transferleri	0,00
08	Borç verme	0,00
Toplam Bütçe Kaynak İhtiyacı		3.000.000,00
Bütçe Dışı Kaynak	Döner Sermaye	0,00
	Diğer Yurt İçi	0,00
	Yurt Dışı	0,00
Toplam Bütçe Dışı Kaynak İhtiyacı		0,00
Toplam Kaynak İhtiyacı		3.000.000,00

Tablo 2

FAALİYET MALİYETLERİ TABLOSU

İdare Adı	38.13 - DOKUZ EYLÜL ÜNİVERSİTESİ
Performans Hedefi	4 - Kampüs Alt Yapısı Projesine devam edilecektir.
Faaliyet Adı	Yapım İşi (İnşaat)
Sorumlu Harcama Birimi veya Birimleri	38.13.02.11 - YAPI İŞLERİ VE TEKNİK DAİRE BAŞKANLIĞI
<i>Kampüs Alt Yapısı Projesine devam edilecek.</i>	

Ekonomik Kod		Ödenek
01	Personel Giderleri	0,00
02	SGK Devlet Primi Giderleri	0,00
03	Mal ve Hizmet Alım Giderleri	0,00
04	Faiz Giderleri	0,00
05	Cari Transferler	0,00
06	Sermaye Giderleri	2.000.000,00
07	Sermaye Transferleri	0,00
08	Borç verme	0,00
Toplam Bütçe Kaynak İhtiyacı		2.000.000,00
Bütçe Dışı Kaynak	Döner Sermaye	0,00
	Diğer Yurt İçi	0,00
	Yurt Dışı	0,00
Toplam Bütçe Dışı Kaynak İhtiyacı		0,00
Toplam Kaynak İhtiyacı		2.000.000,00

Tablo 2

FAALİYET MALİYETLERİ TABLOSU

İdare Adı	38.13 - DOKUZ EYLÜL ÜNİVERSİTESİ
Performans Hedefi	5 - Çeşitli Ünitelerin Etüd Projesi çalışmalarına devam edilecektir.
Faaliyet Adı	Yapım İşi (İnşaat)
Sorumlu Harcama Birimi veya Birimleri	38.13.02.11 - YAPI İŞLERİ VE TEKNİK DAİRE BAŞKANLIĞI
<i>Çeşitli Ünitelerin Etüd Projesi çalışması.</i>	

Ekonomik Kod		Ödenek
01	Personel Giderleri	0,00
02	SGK Devlet Primi Giderleri	0,00
03	Mal ve Hizmet Alım Giderleri	0,00
04	Faiz Giderleri	0,00
05	Cari Transferler	0,00
06	Sermaye Giderleri	200.000,00
07	Sermaye Transferleri	0,00
08	Borç verme	0,00
Toplam Bütçe Kaynak İhtiyacı		200.000,00
Bütçe Dışı Kaynak	Döner Sermaye	0,00
	Diğer Yurt İçi	0,00
	Yurt Dışı	0,00
Toplam Bütçe Dışı Kaynak İhtiyacı		0,00
Toplam Kaynak İhtiyacı		200.000,00

Tablo 2

FAALİYET MALİYETLERİ TABLOSU

İdare Adı	38.13 - DOKUZ EYLÜL ÜNİVERSİTESİ
Performans Hedefi	6 - Avrupa Üniversiteler Birliği Üyeliği devam ettirilecektir.
Faaliyet Adı	Uluslararası Kuruluşa Üyelik
Sorumlu Harcama Birimi veya Birimleri	38.13.00.02 - ÖZEL KALEM

Ekonomik Kod		Ödenek
01	Personel Giderleri	0,00
02	SGK Devlet Primi Giderleri	0,00
03	Mal ve Hizmet Alım Giderleri	0,00
04	Faiz Giderleri	0,00
05	Cari Transferler	16.000,00
06	Sermaye Giderleri	0,00
07	Sermaye Transferleri	0,00
08	Borç verme	0,00
Toplam Bütçe Kaynak İhtiyacı		16.000,00
Bütçe Dışı Kaynak	Döner Sermaye	0,00
	Diğer Yurt İçi	0,00
	Yurt Dışı	0,00
Toplam Bütçe Dışı Kaynak İhtiyacı		0,00
Toplam Kaynak İhtiyacı		16.000,00

Tablo 2

FAALİYET MALİYETLERİ TABLOSU

İdare Adı	38.13 - DOKUZ EYLÜL ÜNİVERSİTESİ
Performans Hedefi	7 - Öğrencilere Kısmi Zamanlı Çalışma olanağı verilerek, ekonomik destek
Faaliyet Adı	Kısmi zamanlı çalışma
Sorumlu Harcama Birimi veya Birimleri	38.13.02.09 - SAĞLIK, KÜLTÜR VE SPOR DAİRESİ BAŞKANLIĞI

Ekonomik Kod		Ödenek
01	Personel Giderleri	662.000,00
02	SGK Devlet Primi Giderleri	6.620,00
03	Mal ve Hizmet Alım Giderleri	0,00
04	Faiz Giderleri	0,00
05	Cari Transferler	0,00
06	Sermaye Giderleri	0,00
07	Sermaye Transferleri	0,00
08	Borç verme	0,00
Toplam Bütçe Kaynak İhtiyacı		6.620,00
Bütçe Dışı Kaynak	Döner Sermaye	0,00
	Diğer Yurt İçi	0,00
	Yurt Dışı	0,00
Toplam Bütçe Dışı Kaynak İhtiyacı		0,00
Toplam Kaynak İhtiyacı		6.620,00

Tablo 2

FAALİYET MALİYETLERİ TABLOSU

İdare Adı	38.13 - DOKUZ EYLÜL ÜNİVERSİTESİ
Performans Hedefi	8 - 2010 Yılında öğrenci aktivite merkezi kurulacaktır.
Faaliyet Adı	Yapım İşi (İnşaat)
Sorumlu Harcama Birimi veya Birimleri	38.13.02.11 - YAPI İŞLERİ VE TEKNİK DAİRE BAŞKANLIĞI
<p><i>Öğrenci Aktivite Merkezi yapımı.</i></p>	

Ekonomik Kod		Ödenek
01	Personel Giderleri	0,00
02	SGK Devlet Primi Giderleri	0,00
03	Mal ve Hizmet Alım Giderleri	0,00
04	Faiz Giderleri	0,00
05	Cari Transferler	0,00
06	Sermaye Giderleri	1.000.000,00
07	Sermaye Transferleri	0,00
08	Borç verme	0,00
Toplam Bütçe Kaynak İhtiyacı		1.000.000,00
Bütçe Dışı Kaynak	Döner Sermaye	0,00
	Diğer Yurt İçi	0,00
	Yurt Dışı	0,00
Toplam Bütçe Dışı Kaynak İhtiyacı		0,00
Toplam Kaynak İhtiyacı		1.000.000,00

Tablo 2

FAALİYET MALİYETLERİ TABLOSU

İdare Adı	38.13 - DOKUZ EYLÜL ÜNİVERSİTESİ
Performans Hedefi	9 - Öğrencilerin bilgiye erişimine yönelik veri tabanı üyeliğine ve bilimsel
Faaliyet Adı	Veri tabanı üyeliği ve satın alma
Sorumlu Harcama Birimi veya Birimleri	38.13.02.07 - KÜTÜPHANE VE DOKÜMANTASYON DAİRESİ

Ekonomik Kod		Ödenek
01	Personel Giderleri	0,00
02	SGK Devlet Primi Giderleri	0,00
03	Mal ve Hizmet Alım Giderleri	0,00
04	Faiz Giderleri	0,00
05	Cari Transferler	0,00
06	Sermaye Giderleri	1.100.000,00
07	Sermaye Transferleri	0,00
08	Borç verme	0,00
Toplam Bütçe Kaynak İhtiyacı		1.100.000,00
Bütçe Dışı Kaynak	Döner Sermaye	0,00
	Diğer Yurt İçi	0,00
	Yurt Dışı	0,00
Toplam Bütçe Dışı Kaynak İhtiyacı		0,00
Toplam Kaynak İhtiyacı		1.100.000,00

Tablo 2

FAALİYET MALİYETLERİ TABLOSU

İdare Adı	38.13 - DOKUZ EYLÜL ÜNİVERSİTESİ
Performans Hedefi	10 - Her yıl çağdaş eğitim ortamları iyileştirilecektir.
Faaliyet Adı	Yapım İşi (İnşaat)
Sorumlu Harcama Birimi veya Birimleri	38.13.02.11 - YAPI İŞLERİ VE TEKNİK DAİRE BAŞKANLIĞI
<p><i>Çağdaş eğitim ortamlarının iyileştirilmesi amacıyla, Büyük Onarım projesine devam edilecektir.</i></p>	

Ekonomik Kod		Ödenek
01	Personel Giderleri	0,00
02	SGK Devlet Primi Giderleri	0,00
03	Mal ve Hizmet Alım Giderleri	0,00
04	Faiz Giderleri	0,00
05	Cari Transferler	0,00
06	Sermaye Giderleri	3.298.000,00
07	Sermaye Transferleri	0,00
08	Borç verme	0,00
Toplam Bütçe Kaynak İhtiyacı		3.298.000,00
Bütçe Dışı Kaynak	Döner Sermaye	0,00
	Diğer Yurt İçi	0,00
	Yurt Dışı	0,00
Toplam Bütçe Dışı Kaynak İhtiyacı		0,00
Toplam Kaynak İhtiyacı		3.298.000,00

Tablo 2

FAALİYET MALİYETLERİ TABLOSU

İdare Adı	38.13 - DOKUZ EYLÜL ÜNİVERSİTESİ
Performans Hedefi	11 - Tınaztepe Yerleşkesinde, öğrenciler için spor tesisleri kurmak
Faaliyet Adı	Yapım İşi (İnşaat)
Sorumlu Harcama Birimi veya Birimleri	38.13.02.11 - YAPI İŞLERİ VE TEKNİK DAİRE BAŞKANLIĞI
<p><i>Tınaztepe spor tesisleri inşaatı.</i></p>	

Ekonomik Kod		Ödenek
01	Personel Giderleri	0,00
02	SGK Devlet Primi Giderleri	0,00
03	Mal ve Hizmet Alım Giderleri	0,00
04	Faiz Giderleri	0,00
05	Cari Transferler	0,00
06	Sermaye Giderleri	1.000.000,00
07	Sermaye Transferleri	0,00
08	Borç verme	0,00
Toplam Bütçe Kaynak İhtiyacı		1.000.000,00
Bütçe Dışı Kaynak	Döner Sermaye	0,00
	Diğer Yurt İçi	0,00
	Yurt Dışı	0,00
Toplam Bütçe Dışı Kaynak İhtiyacı		0,00
Toplam Kaynak İhtiyacı		1.000.000,00

Tablo 2

FAALİYET MALİYETLERİ TABLOSU

İdare Adı	38.13 - DOKUZ EYLÜL ÜNİVERSİTESİ
Performans Hedefi	12 - Öğrencilerin sosyal ve kültürel eğitimine yönelik taşıt edinilecektir.
Faaliyet Adı	Taşıt edinilmesi
Sorumlu Harcama Birimi veya Birimleri	38.13.02.04 - İDARİ VE MALİ İŞLER DAİRESİ BAŞKANLIĞI

Ekonomik Kod		Ödenek
01	Personel Giderleri	0,00
02	SGK Devlet Primi Giderleri	0,00
03	Mal ve Hizmet Alım Giderleri	0,00
04	Faiz Giderleri	0,00
05	Cari Transferler	0,00
06	Sermaye Giderleri	0,00
07	Sermaye Transferleri	0,00
08	Borç verme	0,00
Toplam Bütçe Kaynak İhtiyacı		0,00
Bütçe Dışı Kaynak	Döner Sermaye	0,00
	Diğer Yurt İçi	158.000,00
	Yurt Dışı	0,00
Toplam Bütçe Dışı Kaynak İhtiyacı		158.000,00
Toplam Kaynak İhtiyacı		158.000,00

Tablo 2

FAALİYET MALİYETLERİ TABLOSU

İdare Adı	38.13 - DOKUZ EYLÜL ÜNİVERSİTESİ
Performans Hedefi	13 - Ödenekleştirilmeyene Finansman karşılıklarından karşılanmak üzere
Faaliyet Adı	Kamulaştırma
Sorumlu Harcama Birimi veya Birimleri	38.13.02.04 - İDARİ VE MALİ İŞLER DAİRESİ BAŞKANLIĞI

Ekonomik Kod		Ödenek
01	Personel Giderleri	0,00
02	SGK Devlet Primi Giderleri	0,00
03	Mal ve Hizmet Alım Giderleri	0,00
04	Faiz Giderleri	0,00
05	Cari Transferler	0,00
06	Sermaye Giderleri	2.000,00
07	Sermaye Transferleri	0,00
08	Borç verme	0,00
Toplam Bütçe Kaynak İhtiyacı		2.000,00
Bütçe Dışı Kaynak	Döner Sermaye	0,00
	Diğer Yurt İçi	0,00
	Yurt Dışı	0,00
Toplam Bütçe Dışı Kaynak İhtiyacı		0,00
Toplam Kaynak İhtiyacı		2.000,00

Tablo 2

FAALİYET MALİYETLERİ TABLOSU

İdare Adı	38.13 - DOKUZ EYLÜL ÜNİVERSİTESİ
Performans Hedefi	14 - 2010 Yılında eğitim faaliyetlerine devam edilecektir.
Faaliyet Adı	Eğitim Faaliyeti
Sorumlu Harcama Birimi veya Birimleri	38.13.00.01 - ÜST YÖNETİM, AKADEMİK VE İDARİ BİRİMLER

Ekonomik Kod		Ödenek
01	Personel Giderleri	67.616.000,00
02	SGK Devlet Primi Giderleri	16.904.000,00
03	Mal ve Hizmet Alım Giderleri	796.000,00
04	Faiz Giderleri	0,00
05	Cari Transferler	0,00
06	Sermaye Giderleri	0,00
07	Sermaye Transferleri	0,00
08	Borç verme	0,00
Toplam Bütçe Kaynak İhtiyacı		17.700.000,00
Bütçe Dışı Kaynak	Döner Sermaye	0,00
	Diğer Yurt İçi	0,00
	Yurt Dışı	0,00
Toplam Bütçe Dışı Kaynak İhtiyacı		0,00
Toplam Kaynak İhtiyacı		17.700.000,00

Tablo 2

FAALİYET MALİYETLERİ TABLOSU

İdare Adı	38.13 - DOKUZ EYLÜL ÜNİVERSİTESİ
Performans Hedefi	15 - Her yıl çağdaş eğitim ortamları (sınıf, lab. vb.) yaratacak donanımlar
Faaliyet Adı	Satın Alma
Sorumlu Harcama Birimi veya Birimleri	38.13.00.01 - ÜST YÖNETİM, AKADEMİK VE İDARİ BİRİMLER

Ekonomik Kod		Ödenek
01	Personel Giderleri	0,00
02	SGK Devlet Primi Giderleri	0,00
03	Mal ve Hizmet Alım Giderleri	12.443.000,00
04	Faiz Giderleri	0,00
05	Cari Transferler	0,00
06	Sermaye Giderleri	1.900.000,00
07	Sermaye Transferleri	0,00
08	Borç verme	0,00
Toplam Bütçe Kaynak İhtiyacı		14.343.000,00
Bütçe Dışı Kaynak	Döner Sermaye	0,00
	Diğer Yurt İçi	0,00
	Yurt Dışı	0,00
Toplam Bütçe Dışı Kaynak İhtiyacı		0,00
Toplam Kaynak İhtiyacı		14.343.000,00

Tablo 3

İDARE PERFORMANS TABLOSU

İdare Adı	38.13 - DOKUZ EYLÜL ÜNİVERSİTESİ
-----------	----------------------------------

PERFORMANS HEDEFİ	FAALİYET	Açıklama	2010					
			Bütçe İçi		Bütçe Dışı		Toplam	
			(TL)	PAY(%)	(TL)	PAY(%)	(TL)	PAY(%)
1		Bioteknolojiye dayalı laboratuvar inşaatına devam edilecektir.	10.000,00	0,00	0,00	0,00	10.000,00	0,00
	1	Yapım İşi (İnşaat)	10.000,00	0,00	0,00	0,00	10.000,00	0,00
2		İnsanlığın sağlığına ve gelişimine yönelik, çevreye duyarlı bilimsel araştırmaya ve projelere destek verilecektir.	10.791.000,00	4,59	0,00	0,00	10.791.000,00	4,59
	2	Satın Alma	10.791.000,00	4,59	0,00	0,00	10.791.000,00	4,59
3		Mühendislik Fakültesi İnşaatı İhalesi yapılarak inşaata başlanacaktır.	3.000.000,00	1,28	0,00	0,00	3.000.000,00	1,28
	3	Yapım İşi (İnşaat)	3.000.000,00	1,28	0,00	0,00	3.000.000,00	1,28
4		Kampüs Alt Yapısı Projesine devam edilecektir.	2.000.000,00	0,85	0,00	0,00	2.000.000,00	0,85
	4	Yapım İşi (İnşaat)	2.000.000,00	0,85	0,00	0,00	2.000.000,00	0,85
5		Çesitli Ünitelerin Etüd Projesi çalışmalarına devam edilecektir.	200.000,00	0,09	0,00	0,00	200.000,00	0,09
	5	Yapım İşi (İnşaat)	200.000,00	0,09	0,00	0,00	200.000,00	0,09
6		Avrupa Üniversiteler Birliği Üyeliği devam ettirilecektir.	16.000,00	0,01	0,00	0,00	16.000,00	0,01
	6	Uluslararası Kurulusa Üyelik	16.000,00	0,01	0,00	0,00	16.000,00	0,01
7		Öğrencilere Kısmi Zamanlı Çalışma olanağı verilerek, ekonomik destek sağlanacaktır.	668.620,00	0,28	0,00	0,00	668.620,00	0,28
	7	Kısmi zamanlı çalışma	668.620,00	0,28	0,00	0,00	668.620,00	0,28
8		2010 Yılında öğrenci aktivite merkezi kurulacaktır.	1.000.000,00	0,43	0,00	0,00	1.000.000,00	0,43
	8	Yapım İşi (İnşaat)	1.000.000,00	0,43	0,00	0,00	1.000.000,00	0,43
9		Öğrencilerin bilgiye erişimine yönelik veri tabanı üyeliğine ve bilimsel yayın alımlarına devam edilecektir.	1.100.000,00	0,47	0,00	0,00	1.100.000,00	0,47
	9	Veri tabanı üyeliği ve satın alma	1.100.000,00	0,47	0,00	0,00	1.100.000,00	0,47
10		Her yıl çağdaş eğitim ortamları iyileştirilecektir.	3.298.000,00	1,40	0,00	0,00	3.298.000,00	1,40
	10	Yapım İşi (İnşaat)	3.298.000,00	1,40	0,00	0,00	3.298.000,00	1,40
11		Tınaztepe Yerleşkesinde, öğrenciler için spor tesisleri kurmak amacıyla ihale yapılarak inşaata başlanacaktır.	1.000.000,00	0,43	0,00	0,00	1.000.000,00	0,43
	11	Yapım İşi (İnşaat)	1.000.000,00	0,43	0,00	0,00	1.000.000,00	0,43
12		Öğrencilerin sosyal ve kültürel eğitimine yönelik taşıt edinilecektir.	0,00	0,00	158.000,00	100,00	158.000,00	0,07
	12	Taşıt edinilmesi	0,00	0,00	158.000,00	100,00	158.000,00	0,07
13		Ödenekleştirilmeyene Finansman karşılıklarından karşılanmak üzere İncirali ve Tınaztepe kampüsünde kamulaştırma faaliyetlerine devam edilecektir.	2.000,00	0,00	0,00	0,00	2.000,00	0,00
	13	Kamulaştırma	2.000,00	0,00	0,00	0,00	2.000,00	0,00
14		2010 Yılında eğitim faaliyetlerine devam edilecektir.	85.316.000,00	36,29	0,00	0,00	85.316.000,00	36,26
	14	Eğitim Faaliyeti	85.316.000,00	36,29	0,00	0,00	85.316.000,00	36,26
15		Her yıl çağdaş eğitim ortamları (sınıf, lab. vb.) yaratacak donanımlar iyileştirilecektir.	14.343.000,00	6,10	0,00	0,00	14.343.000,00	6,10
	15	Satın Alma	14.343.000,00	6,10	0,00	0,00	14.343.000,00	6,10
Performans Hedefleri Maliyetleri Toplamı			122.744.620,00	52,21	158.000,00	100,00	122.902.620,00	52,24
Genel Yönetim Giderleri			109.369.380,00	46,52			109.369.380,00	46,49
Diğer İdarelere Transfer Edilecek Kaynaklar Toplamı			3.000.000,00	1,28			3.000.000,00	1,28
GENEL TOPLAM			235.114.000,00	100,00	158.000,00	100,00	235.272.000,00	100,00

Tablo 4

TOPLAM KAYNAK İHTİYACI TABLOSU

İdare Adı		38.13 - DOKUZ EYLÜL ÜNİVERSİTESİ				
BÜTÇE KAYNAK İHTİYACI	Ekonomik Kodlar (I.Düzye)		FALİYET TOPLAMI	GENEL YÖNETİM GİDERLERİ TOPLAMI	DİĞER İDARELERE TRANSFER EDİLECEK KAYNAKLAR TOPLAMI	GENEL TOPLAM
	01	Personel Giderleri	68.278.000,00	83.722.000,00	0,00	152.000.000,00
	02	SGK Devlet Primi Giderleri	16.910.620,00	15.035.380,00	0,00	31.946.000,00
	03	Mal ve Hizmet Alım Giderleri	15.439.000,00	9.612.000,00	0,00	25.051.000,00
	04	Faiz Giderleri	0,00	0,00	0,00	0,00
	05	Cari Transferler	16.000,00	1.000.000,00	3.000.000,00	4.016.000,00
	06	Sermaye Giderleri	22.101.000,00	0,00	0,00	22.101.000,00
	07	Sermaye Transferleri	0,00	0,00	0,00	0,00
	08	Borç verme	0,00	0,00	0,00	0,00
	09	Yedek Ödenek	0,00	0,00	0,00	0,00
Bütçe Ödeneği Toplamı			122.744.620,00	109.369.380,00	3.000.000,00	235.114.000,00
BÜTÇE DIŞI KAYNAK	Döner Sermaye		0,00	0,00		0,00
	Diğer Yurt İçi Kaynaklar		158.000,00	0,00		158.000,00
	Yurt Dışı Kaynaklar		0,00	0,00		0,00
	Toplam Bütçe Dışı Kaynak İhtiyacı			158.000,00	0,00	
Toplam Kaynak İhtiyacı			122.902.620,00	109.369.380,00	3.000.000,00	235.272.000,00

FAALİYETLERDEN SORUMLU HARCAMA BİRİMLERİNE İLİŞKİN TABLO

İdare Adı	38.13 - DOKUZ EYLÜL ÜNİVERSİTESİ	
PERFORMANS HEDEFİ	FAALİYETLER	SORUMLU BİRİMLER
Bioteknolojiye dayalı laboratuvar inşaatına devam edilecektir.	Yapım İşi (İnşaat)	YAPI İŞLERİ VE TEKNİK DAİRE BAŞKANLIĞI
İnsanlığın sağlığına ve gelişimine yönelik, çevreye duyarlı bilimsel araştıma ve projeler yapılacaktır.	Satın Alma	İDARİ VE MALİ İŞLER DAİRESİ BAŞKANLIĞI
Mühendislik Fakültesi İnşaatı İhalesi yapılarak inşaata başlanacaktır.	Yapım İşi (İnşaat)	YAPI İŞLERİ VE TEKNİK DAİRE BAŞKANLIĞI
Kampus Alt Yapısı Projesine devam edilecektir.	Yapım İşi (İnşaat)	YAPI İŞLERİ VE TEKNİK DAİRE BAŞKANLIĞI
Çeşitli Ünitelerin Etüd Projesi çalışmalarına devam edilecektir.	Yapım İşi (İnşaat)	YAPI İŞLERİ VE TEKNİK DAİRE BAŞKANLIĞI
Avrupa Üniversiteler Birliği Üyeliği devam ettirilecektir.	Uluslararası Kuruluşa Üyelik	ÖZEL KALEM
Öğrencilere Kısmi Zamanlı Çalışma olanağı verilerek, ekonomik destek sağlanacaktır.	Kısmi zamanlı çalışma	SAĞLIK, KÜLTÜR VE SPOR DAİRESİ BAŞKANLIĞI
2010 Yılında öğrenci aktivite merkezi kurulacaktır.	Yapım İşi (İnşaat)	YAPI İŞLERİ VE TEKNİK DAİRE BAŞKANLIĞI
Öğrencilerin bilgiye erişimine yönelik veri tabanı üyeliğine ve bilimsel yayın alımlarına devam edilecektir.	Veri tabanı üyeliği ve satın alma	KÜTÜPHANE VE DOKÜMANTASYON DAİRESİ BAŞKANLIĞI
Her yıl çağdaş eğitim ortamları	Yapım İşi (İnşaat)	YAPI İŞLERİ VE TEKNİK DAİRE BAŞKANLIĞI
Tınaztepe Yerleşkesinde, öğrenciler için spor tesisleri kurmak amacıyla ihale yapılarak inşaata başlanacaktır.	Yapım İşi (İnşaat)	YAPI İŞLERİ VE TEKNİK DAİRE BAŞKANLIĞI
Öğrencilerin sosyal ve kültürel eğitimine yönelik taşıt edinilecektir.	Taşıt edinilmesi	İDARİ VE MALİ İŞLER DAİRESİ BAŞKANLIĞI
Ödenekleştirilmeyene Finansman karşılıklarından karşılanmak üzere İnciraltı ve Tınaztepe kampüsünde kamulaştırma faaliyetlerine devam edilecektir.	Kamulaştırma	İDARİ VE MALİ İŞLER DAİRESİ BAŞKANLIĞI
2010 Yılında eğitim faaliyetlerine devam edilecektir.	Eğitim Faaliyeti	ÜST YÖNETİM, AKADEMİK VE İDARİ BİRİMLER
Her yıl çağdaş eğitim ortamları (sınıf, lab. vb.) yaratacak donanımlar iyileştirilecektir.	Satın Alma	ÜST YÖNETİM, AKADEMİK VE İDARİ BİRİMLER